

Ministero per i Beni e le Attività Culturali e per il Turismo

Archivio di Stato di Trapani

COLLEZIONE CELANI

Arianna Di Miceli, Valentina Rallo

Fotografia: G. Macaluso

Intervento conservativo a cura di Fulvia Bartolone (2019)

Trapani - 2017

SOMMARIO

<i>Nota introduttiva</i>	<i>pag. 1</i>
<i>Nota tecnico-conservativa</i>	<i>pag. 5</i>
<i>Schede</i>	<i>pag. 11</i>
<i>Indice delle carte</i>	<i>pag. 98</i>
<i>Indice dei nomi di persone e famiglie</i>	<i>pag. 107</i>
<i>Indice dei nomi di enti</i>	<i>pag. 118</i>
<i>Indice dei toponimi</i>	<i>pag. 120</i>
<i>Bibliografia</i>	<i>pag. 143</i>

Catalogo delle immagini su:

<http://www.archiviodistatotrapani.beniculturali.it/index.php?it/223/collezione-celani>

NOTA INTRODUTTIVA

La collezione è costituita complessivamente da 86 unità cartografiche prodotte tra il 1811 e il 1898 e riguardanti diversi comuni della provincia di Trapani.

Le carte sono pervenute in possesso dell'Archivio di Stato in due distinti momenti a seguito di alienazione effettuata dalla precedente proprietaria, sig.ra Celani, da cui la raccolta prende il nome.

Il primo nucleo, costituito da 67 carte, è stato acquistato dalla Soprintendenza Archivistica di Palermo e consegnato all'Archivio di Stato di Trapani nel 2005, il secondo, con le rimanenti 19 unità, nel 2009.

Nonostante, nel suo complesso, la collezione si presenti caratterizzata da una grande varietà nella tipologia, nelle dimensioni, nell'oggetto delle rappresentazioni, nelle datazioni, è stato possibile individuare un elemento comune a tutte le carte nella loro specifica natura di "strumenti funzionali a specifiche pratiche"¹.

Per tutte si è tentato di risalire al contesto di provenienza attraverso l'esame di elementi significativi sul *recto* o sul *verso* (sottoscrizioni, riferimenti a pubbliche autorità committenti, timbri, visti, etc.) e, in alcuni casi, per mezzo di analogie con altre cartografie conservate in Istituto.

La Collezione è formata in prevalenza da piante topografiche che rappresentano interi territori comunali e, più frequentemente, ex feudi e fondi rustici; ma sono presenti, seppur in percentuale minore, planimetrie e schizzi planimetrici di edifici urbani, chiese, casamenti e bagli, porti, strade, saline.

Complessivamente riguarda territori o strutture compresi nei comuni di Alcamo, Campobello di Mazara, Castellammare del Golfo, Castelvetro, Gibellina, Marsala, Mazara del Vallo, Monte San Giuliano, Salaparuta, Salemi, Santa Ninfa, Paceco, Trapani e Vita.

¹ SINISI 2014, p. 8. "Nell'Ottocento varie istituzioni cominciarono ad emanare disposizioni legislative che rendevano obbligatorio l'utilizzo di un disegno o di una pianta per predisporre e compiere lavori, realizzare progetti etc. L'utilizzo del disegno fu sentito dalle pubbliche autorità come strumento per attuare una corretta azione amministrativa".

Le carte recano, in genere, datazione topica e cronica e nome del redattore. La più ampia percentuale, costituita dalla rappresentazione della suddivisione in quote di ex feudi, è datata agli anni '60 dell'Ottocento; la restante parte, tra gli anni '70 e '80. Solo sei risalgono ad anni precedenti all'Unità d'Italia, con la carta più antica, rappresentata da un "*profilo stradale della carrozzabile di Vita*", del 1811.

Gli ex feudi sono in prevalenza appartenenti a monasteri, conventi, chiese di diversi ordini, al Vescovo della diocesi di Trapani e di Mazara del Vallo e alla Mensa vescovile di Mazara del Vallo e riportano, con estremo dettaglio, indicazioni sull'estensione in ettari e sulla suddivisione in quote.

L'origine di queste elaborazioni cartografiche pertinenti a proprietà ecclesiastiche è da riferire con certezza alle procedure di concessione ad enfiteusi a favore di privati avvenute a partire dagli anni '60 dell'Ottocento che prevedevano, da parte di apposite commissioni di circondario, la divisione dei terreni censuabili in quote e, laddove necessario, la committenza a periti di cartografie².

Ciò trova conferma, ad esempio, dal confronto delle carte numero **25** e **26** della nostra Collezione con la numero **63** (ID 3249) del complesso archivistico denominato "Commissioni circondariali per l'enfiteusi dei beni rurali ecclesiastici"³ conservato dall'Archivio di Stato di Trapani, che rappresentano l'ex feudo "Busala e Culla" del Vescovado di Mazara del Vallo e che furono entrambe redatte da Antonino Stillone nel 1867. La differenza consiste esclusivamente nella presenza del timbro dell'ufficio del registro presso il quale gli atti venivano registrati dopo il pagamento dei rispettivi diritti. L'esistenza dei timbri dei diversi uffici del registro competenti territorialmente, insieme ad annotazioni dei ricevitori e a marche da bollo, si riscontra su quasi tutte le cartografie, alcune delle quali recano la dicitura di "copia conforme all'originale".

In genere, molte piante riportano i nomi di periti (agrimensori, geometri, ingegneri, architetti) che, tra gli anni '60 e '70 dell'Ottocento, furono particolarmente attivi nella redazione di cartografie in seguito alla legge sull'enfiteusi. Tra questi si annoverano: Ciro Gusmano, Francesco Gallo, Leonardo Ali, Francesco Fontana, Giuseppe Grignani, Pietro

² l. 10 agosto 1862, n. 743 e r.d. 26 marzo 1863, n. 1203.

³ <http://www.archiviodistatotrapani.beniculturali.it/index.php?it/166/commissioni-circondariali-per-lenfiteusi-dei-beni-rurali-ecclesiastici-cartografia>

Minaudo, Nicolò La Rosa, Pietro Paesano, Francesco Lombardo, Antonio Guajana, Vito Torrente, Lorenzo Mandina, Benigno Catalano, Francesco Passanante.

Una grande eterogeneità si individua nelle tecniche di rappresentazione delle carte, che vanno dalle piante schematiche a piante e schizzi topografici acquarellati nei quali si riscontra una grande attenzione per la descrizione delle colture, per la definizione dei confini, per la toponomastica e i tracciati stradali, con ampio uso di simboli convenzionali spiegati nella legenda.

Una parte delle unità cartografiche proviene, probabilmente, da protocolli notarili ed è costituita da carte di piccole dimensioni equivalenti al formato di un protocollo o di misura di poco superiore, ma ripiegate in più parti in modo da corrispondere comunque alle dimensioni del volume. Queste recano le caratteristiche firme dei testimoni e la sottoscrizione del notaio e sono riferibili a pratiche di divisione o alla stipula di contratti di vendita o di enfiteusi; tuttavia raramente forniscono elementi identificativi degli atti ai quali erano allegate⁴. In esse si leggono le firme di diversi notai roganti in provincia, ed in particolare di: Gaspare Alonge, Epifanio Barracco, Gaspare Patrico, Federico Siragusa, Ignazio Salerno, Benedetto Mauro, Ignazio Messina.

L'ordinamento della Collezione Celani, avvenuto nel 2017, ha previsto innanzitutto l'adeguato ricondizionamento delle singole cartografie, che sono state estrapolate dalle cartelline in plastica all'interno delle quali erano conservate e riposte nell'apposita cassettera dopo aver ricevuto a *lapis*, sul verso, la segnatura archivistica.

Si è proceduto ad una schedatura analitica, riportando per ognuna, oltre agli essenziali elementi identificativi, un'ampia gamma di informazioni di diversa natura, in modo da produrre uno strumento di descrizione estremamente dettagliato.

⁴ VERDI, 2009, p. XXIV. "La presenza degli allegati grafici nei protocolli notarili può essere collegata ad atti di *recognitio in dominum* redatti in occasione di contratti di locazione in enfiteusi di case e terreni di proprietà di famiglie, di enti religiosi e laici, a favore di privati. Così ne ottenevano il cosiddetto «dominio utile» o «indiretto», equivalente sotto molti aspetti alla proprietà vera e propria, in cambio di un censo annuale. Spesso anche gli inventari e gli atti di divisione di beni ereditari recano in allegato le piante dei beni immobili che passano in successione, così come gli atti di vendita, gli atti di «possesso», di «descrizione» di un immobile, definiti *exhibitio iurium*, *exhibitio misurationis*, con i quali si deposita negli atti del notaio una misura e stima corredata dalla pianta di un fondo o di un immobile, a garanzia del proprietario o dell'acquirente".

Le schede descrittive sono state presentate nell'inventario secondo un ordine alfabetico relativo al comune di pertinenza e ordinate in progressione cronologica, con le carte prive di indicazioni cronologiche poste alla fine.

E' stato previsto un campo per la segnatura archivistica e uno per la denominazione dell'unità, di cui si riporta il titolo originario (solo in tre casi la denominazione è stata attribuita dallo schedatore); seguono dati identificativi, quali il redattore, l'epoca di redazione o di registrazione presso l'ufficio del registro, la descrizione.

Altri campi sono stati dedicati ai toponimi e all'eventuale presenza di legenda. Nel campo "note" sono stati inseriti ulteriori elementi ottenuti dall'esame delle carte: nomi dei possessori e dei confinanti degli appezzamenti, di coloro che collaborarono alla loro redazione o autentica, ognuno con la propria qualifica, ed infine l'esistenza di bolli e timbri. In ultimo, sono state fornite informazioni sul supporto, in relazione allo stato di conservazione e all'eventuale tipologia di degrado; sulla consultabilità e sulle dimensioni (espresse in centimetri: altezza/larghezza), riportando il tipo di scala utilizzata dal redattore.

A corredo delle schede, oltre all'indice dei titoli, sono stati elaborati indici dei nomi di persona e famiglia, di enti, di luogo. I primi comprendenti tutti i nomi che compaiono nelle carte: redattori, pubbliche autorità di controllo e registrazione, proprietari, affittuari, confinanti dei beni rurali, presentati per cognome e, laddove possibile, per nome di battesimo e qualifica.

Per quel che riguarda invece i toponimi, ci si è proposti di indicizzare sistematicamente tutti i nomi di luogo, articolando l'indice su tre livelli: *principale* (toponimo); *specifico* (natura del toponimo); *ambito territoriale*⁵.

A. Di Miceli

⁵ Per articolare l'indice si è preso come riferimento il complesso e accurato lavoro a cura di D. Sinisi, SINISI, 2014.

NOTA TECNICO - CONSERVATIVA

Nell'anno 2019 si è reso necessario eseguire un intervento di conservazione sulle carte che costituiscono la Collezione Celani; le operazioni sono state finalizzate alla stabilizzazione dei supporti in cellulosa danneggiati e distaccati in più parti.

Le cartografie sono realizzate in carta libera, in prevalenza di media grammatura e di color avorio, ad eccezione di tre carte incollate su tela (postuma) e di due unità grafiche realizzate su carta da disegno lucida. I formati risultano eterogenei: dal foglio dalle dimensioni minime (21x30 cm) a quello dalle dimensioni eccezionali di 3 m di lunghezza, ottenuto incollando tra loro diversi fogli.

Le immagini costruite sul supporto sono realizzate ad inchiostro e frequenti sono i disegni preparatori eseguiti in grafite libera o con riga e compasso.

La maggior parte delle unità è decorata ad acquerello (**Fig. 1-3**), in qualche caso a tempera e raramente a matita. La rappresentazione è molto schematica sebbene non sia difficile riscontrare elementi decorativi, principalmente fitomorfi o disegni dalle dimensioni ridotte, quali, case, pozzi, o ancora, alberi, sassi e fasci di erba, finalizzati sia alla localizzazione di quel determinato elemento ma anche alla resa realistica del paesaggio (**Fig. 4-9**).

Lo stato di conservazione della raccolta risulta anch'essa eterogenea: in generale buono per le carte dal formato ridotto, e mediocre per quelle più grandi a causa della necessità di tenerle ripiegate e quindi frequentemente manipolate per l'apertura e la chiusura. Alcune carte, in particolare, risultano strappate in diverse aree (**Fig. 10-12**) e rammendate in maniera approssimativa con nastro adesivo, anche da imballaggio o cartoncino (**Fig. 16-19**), che ne ha segnato irrimediabilmente il supporto macchiandolo.

Frequenti le lacerazioni a volte risanate con carta velina non adeguata applicata sul recto in interventi precedenti e moltissime lacune di diverse dimensioni (**Fig. 20-22**); tra queste si segnala una lacuna dal profilo regolare, molto probabilmente si tratta di un frammento asportato tramite cutter (**Fig.14**) Molte carte risultavano divise in quattro parti lungo le linee di ripiegatura, altre, quelle dalla grammatura più sottile, lacerate in corrispondenza dell'inchiostro. Diverse le piegature, più o meno accentuate, causate dalla non corretta

conservazione e macchie e gore di acqua o materiale estraneo (Fig. 13 e 15). I supporti presentano colorazioni differenti dovute alla tecnica di realizzazione della carta¹. In generale possiamo dire che in molte delle carte di ridotto formato lo stato di conservazione è ottimale e in trasparenza riusciamo ad osservarne le tipiche tracce lasciate dalla carta realizzata a mano. Nei formati medi invece i supporti risultano più ossidati² e ingialliti, facili a spezzarsi e a brunirsi a causa dell'alta percentuale di lignina presente nella polpa di cellulosa che contrassegna tutto l'Ottocento. Caso particolare sono le unità su carta lucida da disegno il cui supporto risulta estremamente acido e la carta parzialmente irrigidita.

L'intervento di restauro che ha caratterizzato la Collezione Celani è stato mirato principalmente alla conservazione e al restauro dei supporti che risultavano essere le parti più danneggiate.

In prima fase sono state rimosse tutte le veline e i nastri adesivi applicati sia sul recto che sul verso, ormai anch'essi degradati e privi di colla. Successivamente, dal verso, sono state applicate fasce di velina giapponese lungo i margini da incollare e si è scelto di utilizzare come adesivo un etere di cellulosa (Tylose MH300 P³), quindi un materiale estremamente compatibile⁴ con il supporto, disciolto al 3% in acqua. Sono stati in seguito realizzati gli inserti con carta giapponese di grammatura idonea per le lacune di diverso formato applicati con Tylose MH300 P al 3% in acqua.

Anche su una delle tre unità grafiche su tela, che presentava un taglio netto da forbici e l'asportazione di parte del documento, è stata realizzata la medesima procedura, dovendo però in questo caso, distaccare parzialmente la tela dal supporto cartaceo, mediante umidificazione dell'area interessata, eseguire la reintegrazione e incollare nuovamente la tela mediante Tylose MH300 P al 3%.

Con lo stesso adesivo si è scelto di preconsolidare una cornice decorativa di colore blu di una delle carte che presentava fenomeni di decoesione e che pertanto aveva macchiato, e quindi trasferito, parte della colorazione sulle aree limitrofe. In ragione di ciò dopo la fase

¹ PASTENA, 2009.

² MANTOVANI 2002, pp. 297-320.

³ <https://www.ctseurope.com/site/scheda-prodotto>

⁴ La *Compatibilità* è uno dei cinque principi della *Teoria del Restauro* descritta da Cesare Brandi. I materiali utilizzati per gli interventi devono sempre essere compatibili a livello chimico-fisico e meccanico con la materia dell'opera d'arte. Dunque utilizzare un etere di cellulosa come adesivo per un supporto come la carta, che è costituita principalmente da cellulosa, è la scelta eticamente più corretta.

di preconsolidamento con Tylose MH300P si è pulita la zona interessata intorno alla cornice con gomma in lattice Wishab (Fig. 23-24).

Molto diffuse su quasi tutti i supporti sono le pieghe dettate da un non corretta conservazione che sono state distese inumidendo la superficie e mettendole sottopeso in una struttura *a sandwich* realizzata con TNT (tessuto non tessuto) e cartone, sia sul recto che sul verso, per un graduale assorbimento dell'umidità e una costante pressione che aiutano le fibre a ritornare alla loro posizione naturale. Infine, dove necessario, sono stati eseguiti ritocchi ad acquerello su abrasioni e inserti localizzati nelle aree colorate.

La collezione così ricostituita è stata fotografata e digitalizzata e le carte riposizionate in modalità distesa nella cassettera apposita; la carta lucida da disegno (N. 40), vista l'estrema fragilità del supporto e le grandi dimensioni di questa, è stata avvolta intorno ad un tubo di cartone non acido e in carta velina di protezione. Vista la fragilità della carta e la facilità di questa a spezzarsi, anche con la manipolazione più delicata, si è ritenuto necessario che la consultazione fosse autorizzata esclusivamente in modalità digitale. Si allega documentazione fotografica degli interventi.

F. Bartolone

DOCUMENTAZIONE FOTOGRAFICA

TECNICHE ESECUTIVE



Fig. 1-2-3 Le immagini mostrano elementi decorativi, quali, stemmi ed una rosa dei venti, realizzati a matita ed acquerello.



Fig. 4-5-6 Immagini macro di strutture, quali, borghi o singole case realizzati con tratti veloci ed elementi essenziali ad inchiostro ed acquerello; sezione longitudinale di un edificio realizzato ad inchiostro con una tecnica più realistica.



Fig. 7-8-9 La prima foto mostra una Leggenda, estrapolata da una carta topografica, in cui si nota come la distinzione dei lotti è realizzata con l'uso del colore ad acquerello. Elementi naturali decorano le carte: nella foto centrale una piuma segue l'estensione verticale di un elenco scritto a mano. Due alberi realizzati con tratti realistici e chiaroscurati decorano il perimetro di un ex feudo nella terza immagine.

STATO DI CONSERVAZIONE



Fig. 10-11-12 Le immagini mostrano lo stato di conservazione mediocre di alcune carte: molti strappi di natura accidentale e da usura e qualche distacco di parti del documento.

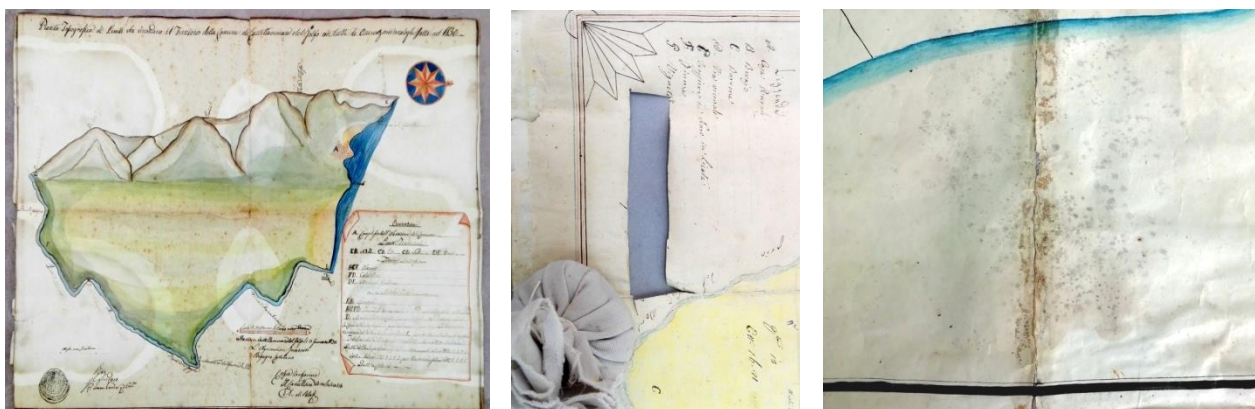


Fig. 13-14-15 Le carte provengono da luoghi differenti e questo ne ha segnato la storia conservativa. La prima immagine mostra delle gore chiare disposte in modo speculare alla verticale del foglio, segno che la carta al momento del contatto con la sostanza fosse ripiegata in quattro parti. L'immagine centrale mostra un taglio (da cutter) ed asporto netto di parte del documento nell'area terminale di una leggenda, dove probabilmente doveva essere presente una firma. Evidenti tracce di colla e muffa, ormai estinta, in corrispondenza di una vecchia risarcitura, nella terza foto.

INTERVENTI PRECEDENTI



Fig. 16-17-18-19 Le carte sono state nel corso del tempo riassemblate con nastro adesivo, anche da imballaggio che ne ha macchiato irreversibilmente il supporto. Elementi in cartone e colla erano presenti sulla superficie per risarcire gli strappi.

INTERVENTO DI RESTAURO

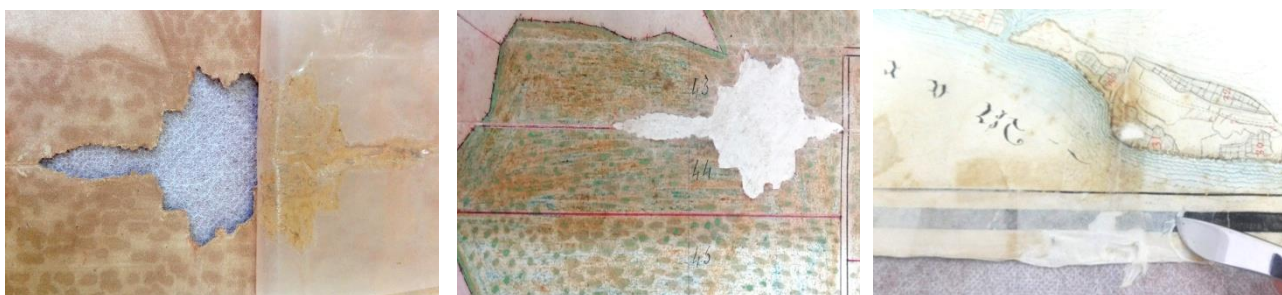


Fig. 20-21-22 Le prime due immagini mostrano, rispettivamente, la rimozione del nastro adesivo da imballaggio presente nel verso della carta e la reintegrazione con carta giapponese di idoneo spessore della medesima lacuna. Il nastro adesivo era stato applicato con il duplice intento di tenere unita la carta e "chiudere" dal verso le lacune. Sulla superficie delle carte sono state trovate diverse veline applicate dal recto con lo scopo di fermare degli strappi così come mostrato nella terza foto. Queste sono state rimosse perché mascheravano in parte le cromie delle carte e si è proceduto a trattare le lacerazioni dal verso con velina giapponese di idoneo spessore e come adesivo Tylose MH 300P disciolta al 3% in acqua.

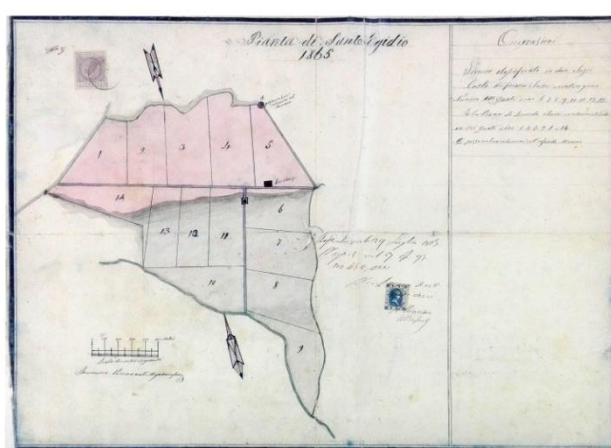
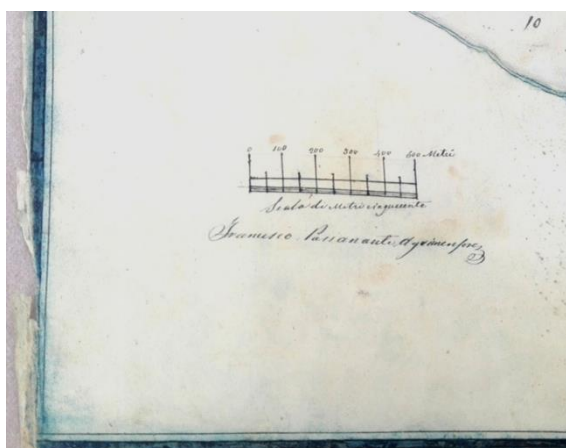


Fig. 23-24 Macro e generale di una carta topografica in cui si osserva la decoesione del colore blu che fa da cornice al documento; a causa dello spolvero del colore il pigmento blu ha macchiato in alcune parti la superficie. La cornice è stata preconsolidata puntualmente lungo il bordo con Tylose MH300 P disciolta al 3% in acqua e si è poi proceduto ad una minima pulitura con gomma in lattice wishab per attenuare le macchie più scure di colore.

SCHEDE

N°	TITOLO	LOCALITA'	DATA	REDATTORE	DESCRIZIONE E MISURE
1 recto	<i>"Piano dell'ex feudo Passofondo-territorio di Monreale"</i>	Alcamo/Monreale	/	/	Pianta acquarellata su carta 30 x 20 cm
TOPONIMI: <i>Ex feudi di Passofondo, Passofondotto, Sirignano, Cutrina. Censiti Scalilla. Territorio di Monreale.</i>				LEGENDA: Segni convenzionali per indicare quote di proprietà, servitù di passaggio, strade, ponti, case, casamenti, sorgive, corsi d'acqua e limiti divisori.	
STATO DI CONSERVAZIONE		TIPOLOGIA DI DEGRADO		CONSULTABILITA'	INTERVENTO DI RESTAURO
Ottimo		/		Consultabile	/
SCALA: <i>Scala grafica di metri 200</i>		ORIENTAMENTO: Freccia con il Nord rivolto a sinistra verso l'alto		NOTE: E' presente la pianta (scala 1:20) del casamento che insiste sul podere con rappresentazione dei vani e segni convenzionali che ne indicano la divisione.	

N°	TITOLO	LOCALITA'	DATA	REDATTORE	DESCRIZIONE
1verso	<i>"Piano del fondo San Gaetano - territorio di Alcamo"</i>	Alcamo/Monreale	/	/	Pianta acquarellata su carta
TOPONIMI	<i>Via del fondo San Gaetano. Territorio di Alcamo.</i>			LEGENDA	Segni convenzionali per indicare vasca, pozzo, sorgiva e casamento con divisione in vani.
STATO DI CONSERVAZIONE		TIPOLOGIA DI DEGRADO		CONSULTABILITA'	MISURE 30 x 20 cm
Ottimo		/		Consultabile	
SCALA	<i>Scala grafica di metri 500</i>	ORIENTAMENTO	NOTE	Indicazione dei proprietari confinanti: fam. Grimaudo, M.ro Mario Cassarà, Bernardo Adragna, Rosario Reale, Ignazio Lipari, eredi di Liborio Viola, fam. Porcenaro, Mangiauomini ed Eterno.	
		Freccia con il Nord rivolto a sinistra			

N°	TITOLO	LOCALITA'	DATA	REDATTORE	DESCRIZIONE
2	"Pianta topografica del territorio di Campobello"	Campobello di Mazara	/	Ciro Gusmano Agrimensore	Pianta acquarellata su carta
TOPONIMI	<i>Ex feudi: Campana Nuova, Campana Vecchia, Racasale, Fontanelle, Magaggiari, Brisciano, Manicalonga, Guardiola. Territori: Castelvetrano, Mazara del Vallo, Campobello di Mazara. Strade: di Sciacca, per Castelvetrano, per Mazara, per la Torre di Tramontana.</i>			LEGENDA	Indicazioni di confini e distanze tra gli ex feudi. Segni convenzionali per indicare corsi d'acqua, strade, centro urbano.
STATO DI CONSERVAZIONE		TIPOLOGIA DI DEGRADO		CONSULTABILITA'	MISURE 54 x 38 cm
Discreto		Macchie diffuse		Consultabile	
SCALA	<i>Scala grafica di canne siciliane 720 uguali al miglio uno</i>	ORIENTAMENTO	NOTE	Sulla parte inferiore del lato destro, firma dell'agrimensore Ciro Gusmano e specifica dei diritti spettanti allo stesso per la perizia.	
		Freccia con il Nord rivolto in alto			

N°	TITOLO	LOCALITA'	DATA	REDATTORE	DESCRIZIONE
3	<i>"Pianta topografica dell'ex feudo Mandranova Galasi di spettanza di Monsignor Vescovo della Diocesi di Trapani"</i>	Camporeale/Palma di Montechiaro già Castelvetrano	/	Lorenzo Mandina Agrimensore	Pianta acquarellata su carta
TOPONIMI	<i>Ex feudi: Mandranova Galasi, Madonna Bona, Montagna, Furonello, Furone, Delia o Trinità appartenente al vescovo di Trapani, Galasi appartenente al conte Gallitano. Cenziti di Mandranova.</i>			LEGENDA	Segni convenzionali per indicare la divisione in quote, corsi d'acqua, strade, confini esterni.
STATO DI CONSERVAZIONE		TIPOLOGIA DI DEGRADO		CONSULTABILITA'	MISURE 53 x 48 cm
Mediocre		Margine sinistro lacunoso, tagli e lacune lungo le piegature. Strappo nella parte centrale chiuso con nastro adesivo trasparente		Consultabile	INTERVENTO DI RESTAURO: Rimozione nastro adesivo, risarcitura strappi con velo giapponese e Tylose MH300 P al 3% in acqua, reintegrazione lacune con carta giapponese e Tylose MH300 P al 3% in acqua
SCALA	<i>Scala grafica di metri 1000</i>	ORIENTAMENTO	NOTE	Sul lato sinistro, firma dell'agrimensore Lorenzo Mandina.	
		Freccia con il Nord rivolto in alto			

N°	TITOLO	LOCALITA'	DATA	REDATTORE	DESCRIZIONE
4	<i>"Pianta topografica del territorio di Camporeale con alquanti ex feudi in appendice da doversi aggregare a quello di sopra, dipendenti dei territori di Palermo e di Morreale"</i>	Camporeale	1855	Francesco Fontana Agrimensore	Pianta acquarellata su carta
TOPONIMI	<p><i>Ex feudi: Marcanza, Lo Presti, Pigno Sant' Anna, dello Stretto, Patti lo Piccolo, Taffo, Lavatore, Cammuca, Giammascio, Balletto, Mariano, Pernice, Rocche, del Ponte, Torretta, Ravanusa, Cubrici, Corvo o del Cancelliere, della Montagnola, Vallifondi, Sparacia, della Perciata, Borragine, Mandranuova, Fornazzo, Falgione, Zuccari, Azzolino, Valdibella, Marchese, Virzi, Giardinetto, Rapitalà, Quarantasalme, Fraccia, Grazioso, Pignicello, Olivieri, Cappello, Strasatto, Grisi, Disisa e Susanna, Roano, Torciamilla, Quarto S. Calcedonio. Territori di: Palermo, Morreale, Camporeale e Roccamena. Fiumi: Belice, Castellana, Pietralonga. Lasagna della Fraccia. Beveratoio della Pernice. Enfiteusi di Roccamena. Strada per Palermo.</i></p>			LEGENDA	Segni convenzionali per indicare le suddivisioni del territorio e l'appartenenza degli ex feudi ai vari Comuni (Camporeale, Palermo, Morreale), caratteristiche morfologiche, fiumi, strade che battono i limiti degli ex feudi o li attraversano, limiti di confine.
STATO DI CONSERVAZIONE		TIPOLOGIA DI DEGRADO		CONSULTABILITA'	MISURE 44,5 x 56,5 cm
Discreto		Piccoli tagli lungo le pieghe e sui margini, una lacuna al centro del margine destro della pianta		Consultabile	INTERVENTO DI RESTAURO: Risarcitura strappi con velo giapponese e tylose MH300P al 3% in acqua, reintegrazione lacune con carta giapponese e Tylose MH300P al 3% in acqua
SCALA	<i>Scala grafica di canne siciliane 1000</i>	ORIENTAMENTO	NOTE	Nella parte inferiore, sul lato sinistro, firma dell'agrimensore Francesco Fontana, datata Trapani Novembre 1855.	
		Freccia con il Nord rivolto in alto			

N°	TITOLO	LOCALITA'	DATA	REDATTORE	DESCRIZIONE
5	<i>"Pianta Topografica dei limiti che circondano il territorio del Comune di Castellammare del Golfo con tutte le osservazioni analoghe fatta nel 1830"</i>	Castellammare del Golfo	1830	Benigno Catalano Agrimensore	Pianta acquarellata su cartoncino
TOPONIMI	<i>Passo della Mendola, Balata d'Inici, Inici, Valle di Celsa, Vallone delle Ferle, Tonnara di Castellammare, Pitrolo, Zoggia, Molino di Stracciabisaccie, Imboccatura del fiume freddo, Piana delle Gorghe, Molino de' Bagni, Ponte de' Bagni, Zotto di Alcamo, Bosco di Calatafimi. Territorio di Castellammare.</i>			LEGENDA	Lettere convenzionali per indicare: limiti territoriali, territori limitrofi di Alcamo, Calatafimi e marche visibili con estensione calcolata in salme.
STATO DI CONSERVAZIONE		TIPOLOGIA DI DEGRADO		CONSULTABILITA'	MISURE 43,5 x 58 cm
Mediocre		Gore, ossidazioni, macchie, piccoli tagli, piccoli strappi sul bordo sinistro		Consultabile	INTERVENTO DI RESTAURO: Risarcitura strappi con velo giapponese e Tylose MH300 P al 3% in acqua, reintegrazione lacune con carta giapponese e Tylose MH300 P al 3% in acqua
SCALA	<i>Scala grafica in miglio uno siciliano</i>	ORIENTAMENTO	NOTE	Nella parte inferiore, sul lato sinistro, timbro del Comune di Castellammare del Golfo con visto del sindaco Giovanni Lombardo di Giuseppe, sul lato destro, firma dell'agrimensore Benigno Catalano, datata 20 Gennaio 1830, e dichiarazione di copia conforme all'originale firmata dal Cancelliere Archiviario, A. Di Blasi.	
		Rosa di otto venti con Nord a destra			

N°	TITOLO	LOCALITA'	DATA	REDATTORE	DESCRIZIONE
6	<i>"Planimetria di struttura per il ricovero carcerario e ospedaliero"</i>	Castellammare del Golfo	/	/	Pianta acquarellata su carta
TOPONIMI	/			LEGENDA	/
STATO DI CONSERVAZIONE		TIPOLOGIA DI DEGRADO		CONSULTABILITA'	MISURE 26 x 40 cm
Buono		/		Consultabile	
SCALA	<i>Scala grafica in palmi</i>	ORIENTAMENTO	NOTE	La planimetria presenta una serie di vani all'interno dei quali sono descritte le funzionalità e le corrispondenze con il piano superiore. Da queste si evince che la struttura era adibita a ricovero carcerario ed ospedaliero: cameroni civili e camere di esperimenti per uomini e donne, ospedale, camerone per il giudice e carceri. Nella parte posteriore la pianta è vistata dal giudice Leonardo Baviera, dal Sindaco Giovanni Lombardo, e dal prefetto dei Crocifori, il priore Vincenzo Gervasi e presenta un timbro in cui è riconoscibile la scritta "Castellammare".	
		/			

N°	TITOLO	LOCALITA'	DATA	REDATTORE	DESCRIZIONE
7	"Ex feudo San Nicolò Soprano"	Castelvetrano	1869 (Uff. reg.)	/	Pianta ad inchiostro di china
TOPONIMI	<i>Ex feudi: Friene, Piano di San Carlo, Antalbo, Celso, Buoncivinni, Campana, San Nicolò Soprano, San Nicolò Sottano, Gilletta.</i>			LEGENDA	Segni convenzionali per indicare le quote con misure decimali in ettari e rendite nette in lire di ciascuna di esse, strade, case, corsi d'acqua, pozzi e morfologia del terreno.
STATO DI CONSERVAZIONE		TIPOLOGIA DI DEGRADO		CONSULTABILITA'	MISURE 49 x 67 cm
Discreto		Macchie diffuse e due tagli: uno orizzontale interessa la carta della pianta; uno verticale interessa il cartoncino e la tela sulla quale è incollata la pianta		Consultabile	
SCALA	/	ORIENTAMENTO	NOTE	Sulla parte superiore, timbro dell'Ufficio del Registro di Castelvetrano del 18 Novembre 1869, apposto su marca da bollo di L. 4. In quella inferiore, dichiarazione di copia conforme all'originale, datata Palermo 17 Novembre 1869, firmata dal segretario I. Gutelli, e vistata dal Direttore Compartmentale Giuseppe Serro.	
		Freccia con il Nord rivolto in alto			

N°	TITOLO	LOCALITA'	DATA	REDATTORE	DESCRIZIONE
8	"Pianta topografica del territorio di Castelvetrano"	Castelvetrano	/	/	Pianta acquarellata su carta
TOPONIMI	<p><i>Ex feudi: Delia, Mandranova, Giacosa, Grimisi, Messereandrea, Dagalafonda, Montagna di Castelvetrano, Besi, Marroccia, Marrocella, Maddonalvona, Spatolilla, Garufo, Fontanelle, Fontanelle Magaggiari, Biggini, Campana, Celso, Guardiola, Brisicana, Furone, Giallonghi, Favara, Tartaso, Calviano, Strasatto, Seggio, Zangara, Marguchi, Latomie, Dimina, Margio. Territori: Castelvetrano, Mazara del Vallo, Campobello di Mazara, Salemi, Montevago. Contrada Marinella. Fiume Belice.</i></p>			LEGENDA	Segni convenzionali per centri urbani, limiti divisorii, strade, fiumi, corsi d'acqua, ponti, sorgive e molini.
STATO DI CONSERVAZIONE		TIPOLOGIA DI DEGRADO		CONSULTABILITA'	MISURE 76 x 76 cm
Pessimo		Macchie diffuse su tutta la pianta, tagli e lacerazione lungo la piega verticale, abrasioni e piccole lacune sui margini		Non consultabile	INTERVENTO DI RESTAURO: Risarcitura strappi con velo giapponese e Tylose MH300 P al 3% in acqua, reintegrazione lacune con carta giapponese e Tylose MH300 P al 3% in acqua
SCALA	Scala grafica di canne 720	ORIENTAMENTO	NOTE	La legenda e alcuni toponimi risultano ormai quasi illeggibili.	
		Freccia con il Nord rivolto in alto			

N°	TITOLO	LOCALITA'	DATA	REDATTORE	DESCRIZIONE
9	"Pianta dell' ex feudo Gelso"	Castelvetrano	/	Francesco Passanante Agrimensore	Pianta acquarellata su cartoncino
TOPONIMI	<i>Ex feudi: Gelso, Gianina, San Giovanni, Ansalbo, San Nicolò Soprano. Parecchiata Bongiovanni. Strade: per la campagna di contrada Gurga, rotabile da Campobello a Mazara. Trazzera da Campobello a Mazara.</i>			LEGENDA	Segni convenzionali per indicare la suddivisione in quote dei terreni, divisi a loro volta in I, II e III qualità con indicazione dei corsi d'acqua, beveratoi, casamenti, limiti di confine e strade.
STATO DI CONSERVAZIONE		TIPOLOGIA DI DEGRADO		CONSULTABILITA'	MISURE 51 x 70 cm
Discreto		Macchie sparse e strappo al centro della pianta in corrispondenza dell'incrocio delle pieghe		Consultabile	INTERVENTO DI RESTAURO: Risarcitura strappi con velo giapponese e Tylose MH300 P al 3% in acqua
SCALA	Scala grafica di metri 1000	ORIENTAMENTO	NOTE	Sul lato destro, nella parte inferiore, firma dell'agrimensore Francesco Passanante di Castelvetrano.	
		Freccia con il Nord rivolto in alto verso destra			

N°	TITOLO	LOCALITA'	DATA	REDATTORE	DESCRIZIONE
10	<i>"Pianta topografica dell'ex feudo Airone Balatelle e chiuse di Stallone dell'Oratorio di San Filippo Neri di Palermo diviso in quote, sito nel territorio di Castelvetro"</i>	Castelvetro	/	Francesco Passante Agrimensore	Pianta ad inchiostro di china su carta
TOPONIMI	<i>Ex feudi Airone Balatelle, Rampanti di Favara. Strade: da Partanna a Castelvetro nominata "di Tratta", da Santa Ninfa a Castelvetro. Chiuse di Stallone.</i>			LEGENDA	Segni convenzionali per indicare limiti di suddivisione delle terre in quote, morfologia del terreno, giardino, case, cortile, beveratoio.
STATO DI CONSERVAZIONE		TIPOLOGIA DI DEGRADO		CONSULTABILITA'	MISURE 42 x 32 cm
Mediocre		Macchie sparse e piccoli tagli sui margini in corrispondenza delle pieghe		Consultabile	INTERVENTO DI RESTAURO: Risarcitura strappi con velo giapponese e Tylose MH300 P al 3% in acqua
SCALA	<i>Scala grafica di metri 300</i>	ORIENTAMENTO	NOTE	/	
		/			

N°	TITOLO	LOCALITA'	DATA	REDATTORE	DESCRIZIONE
11	<i>"Pianta topografica di Furonello, appartenente al Monastero della Santissima Annunziata di Castelvetrano"</i>	Castelvetrano	/	Francesco Passanante Agrimensore	Pianta acquarellata su cartoncino
TOPONIMI	<i>Ex feudo Furonello. Strade di Montagno, Buesi e Trapani.</i>			LEGENDA	Indicazione della quota della misura decimale e rendita netta. Lettere convenzionali per case, pozzo e beverageo.
STATO DI CONSERVAZIONE		TIPOLOGIA DI DEGRADO		CONSULTABILITA'	MISURE 48 x 68 cm
Mediocre		Macchie e tagli lungo la piegatura verticale centrale		Consultabile	INTERVENTO DI RESTAURO: Risarcitura strappi con velo giapponese e Tylose MH300 P al 3% in acqua
SCALA	<i>Scala grafica di metri 500</i>	ORIENTAMENTO	NOTE	/	
		Freccia con il Nord rivolto in alto verso destra			

N°	TITOLO	LOCALITA'	DATA	REDATTORE	DESCRIZIONE
12	"Pianta del territorio di Gibellina"	Gibellina	/	/	Pianta acquarellata su carta
TOPONIMI	<p><i>Ex feudi: Sinapa, Comuni, Salavecchia, Abita, Petra, Ursino, Pietrarenusa, Salinella, Magione, Busecchio, Raja, Monte Rose, Rapinseri, Pizzenti, Calcia. Territori: Gibellina, Salaparuta, Santa Ninfa, Calatafimi, Monreale, Poggioreale. Valloni: Passo di Sala e delle Gebbia. Pendacqua: di Calcia e di Pizzenti. Strade: via della Scala, via della Scala del Turco, di Palermo, per Partanna, per Salaparuta, per Santa Ninfa detta delle Finestrelle, per Magione e Salemi, di Partanna per Palermo detta la Traversa, di Corleone. Fiume Freddo.</i></p>			LEGENDA	Lettere convenzionali per indicare confini territoriali, strade, casamenti, fiumi, corsi d'acqua, centro urbano.
STATO DI CONSERVAZIONE		TIPOLOGIA DI DEGRADO		CONSULTABILITA'	MISURE 59 x 47 cm
Mediocre		Tagli e piccoli fori in corrispondenza delle pieghe della carta. Lacuna sul margine sinistro, in basso. Precedente intervento con nastro adesivo		Consultabile	INTERVENTO DI RESTAURO: Risarcitura strappi con velo giapponese e Tylose MH300 P al 3% in acqua, reintegrazione lacune con carta giapponese e Tylose MH300 P al 3% in acqua
SCALA	Scala grafica di canne sicule 720 dette antiche	ORIENTAMENTO	NOTE	/	
		Freccia con il Nord rivolto in alto			

N°	TITOLO	LOCALITA'	DATA	REDATTORE	DESCRIZIONE
13	"Pianta topografica dell'ex feudo Risichittà"	Licata	/	Carmelo Contrino Agrimensore	Pianta acquarellata su cartartoncino telato
TOPONIMI	Ex feudi Risichittà, Dainnelle, Xintina del Barone Bordonaro, Suttafari di D. Giuseppe Caramazza. Trazzera che da Naro conduce al comune di Licata.			LEGENDA	Lettere convenzionali per case, colture, strade, corsi d'acqua. Sul lato inferiore destro specchio con estensione totale in ettari, rendita netta e numero di quote.
STATO DI CONSERVAZIONE		TIPOLOGIA DI DEGRADO		CONSULTABILITA'	MISURE 53 x 77 cm
Mediocre		Tagli lungo le piegature, una lacuna nella parte inferiore sinistra		Consultabile	INTERVENTO DI RESTAURO: Sollevamento della tela applicata al supporto cartaceo. Reintegrazione lacuna con carta giapponese sia dal recto che dal verso applicata con Tylose MH300 P al 3% in acqua. Risarcitura lacerazioni con velo giapponese e Tylose MH300 P al 3% in acqua. Reincollaggio della tela di supporto con Tylose MH300P al 3% in acqua
SCALA	Scala grafica di canne sicule 900	ORIENTAMENTO	NOTE	Sul lato destro, nella parte inferiore, firma dell'agrimensore Carmelo Contrino di Naro. Nei vari appezzamenti è riportata la quota, la dimensione in ettari, il nome degli assegnatari. Compaiono i nomi di: Francesco Falco, Carmelo Cutaja, Francesco Bonanno, Nicolò Palmeri, Giuseppe Riolo, Vincenzo Rinaldi, Domenico Riolo, Melchiorre Torricelli, Mariano Specchi, Melchiorre Specchi, Nicolò Calli, Giuseppe Caramazza Bordonaro ed eredi, Gaetano Vinci. Nella parte posteriore, nome del proprietario della carta: Gaetano Vinci Gaetani di Naro.	
		Freccia con il Nord rivolto in alto verso sinistra			

N°	TITOLO	LOCALITA'	DATA	REDATTORE	DESCRIZIONE
14	<i>"Pianta topografica del porto di Marsala giusta le modifiche proposte dalla Deputazione dello stesso"</i>	Marsala	1844	Luigi Spagna Ingegnere	Pianta disegnata ad inchiostro di china su carta
TOPONIMI	<i>Marsala</i>			LEGENDA	/
STATO DI CONSERVAZIONE		TIPOLOGIA DI DEGRADO		CONSULTABILITA'	MISURE 37 x 48 cm
Buono		/		Consultabile	
SCALA	<i>Scala grafica di palmi legali 3000</i>	ORIENTAMENTO	NOTE	Sulla parte inferiore sinistra dicitura: "Per copia conforme, l'alunno comunale Enrigo Anselmi".	
		Freccia con il Nord rivolto in alto verso sinistra			

N°	TITOLO	LOCALITA'	DATA	REDATTORE	DESCRIZIONE
15	<i>"Pianta ostensiva indicante lo stato delle costruzioni a tutto Aprile 1851 della strada da Paceco a Marsala e propriamente da questa al Beveratojo di Corallo Vecchio"</i>	Marsala	1851	Andrea Romeo Ingegnere	Pianta acquarellata su carta
TOPONIMI	<i>Contrade San Carlo, Santa Venera, Tabbaccaro, Bosco, Corallo Vecchio. Burrone Granatello. Torrente Marcanza. Centri urbani di Paceco e Marsala.</i>			LEGENDA	Lettere convenzionali per indicare lo stato di avanzamento della costruzione dei settori della strada e i ponti. Sono inoltre indicate sulla carta le casine di D. Vincenzo Di Girolamo e di Provenzano, i corsi d'acqua, le quote e le distanze.
STATO DI CONSERVAZIONE		TIPOLOGIA DI DEGRADO		CONSULTABILITA'	MISURE 46 x 58 cm
Buono		Macchie sparse		Consultabile	
SCALA	/	ORIENTAMENTO	NOTE	Nella parte inferiore destra, firma dell'ingegnere Andrea Romeo, controfirmata dall'ingegnere capo Giuseppe Selvaggio.	
		Freccia con il Nord rivolto in alto verso destra			

N°	TITOLO	LOCALITA'	DATA	REDATTORE	DESCRIZIONE
16	<i>"Schizzo planimetrico dei locali di proprietà dei Sig.ri Errante sotto i quali ed in comunicazione con essi fu scoperta una fabbrica clandestina di alcool"</i>	Marsala	/	/	Pianta ad inchiostro di china su cartoncino
TOPONIMI	<i>Via Catalafimi, via Salemi.</i>			LEGENDA	Lettere convenzionali per indicare tracciato stradale, suddivisione interna della struttura, funzionalità e dimensioni dei locali sopra il piano di terra e nel sotterraneo.
STATO DI CONSERVAZIONE		TIPOLOGIA DI DEGRADO		CONSULTABILITA'	MISURE 28,3 x 74 cm
Buono		Macchie sparse e piccoli tagli sulla piegatura verticale		Consultabile	INTERVENTO DI RESTAURO Risarcitura strappi con velo giapponese e Tylose MH300 P al 3% in acqua. Reintegrazione lacune con carta giapponese e Tylose MH300 P al 3% in acqua
SCALA	/	ORIENTAMENTO	NOTE	La pianta si articola in tre figure: la prima è relativa allo schizzo planimetrico della struttura di una fabbrica clandestina di alcool sita a Marsala; la seconda è costituita dal "dettaglio relativo alla cisterna di deposito del vino da distillarsi ed all'alimentazione dell'acqua"; la terza è costituita dal "dettaglio relativo all'uscita del condotto del fumo della fabbrica clandestina".	
		/			

N°	TITOLO	LOCALITA'	DATA	REDATTORE	DESCRIZIONE
17	"Pianta Topografica della Contrada Rina"	Marsala	/	Sebastiano Cammareri Ingegnere Agronomo	Pianta ad inchiostro di china su carta
TOPONIMI	Contrada Rina. Strada per Petrosino. Via Scibiliana.			LEGENDA	Indicazione dei proprietari e delle rispettive quantità con le seguenti voci: numero di mappa, nome e cognome del proprietario, ettari di terreno coltivato, ettari di terreno sabbioso.
STATO DI CONSERVAZIONE		TIPOLOGIA DI DEGRADO		CONSULTABILITA'	MISURE 38 x 52 cm
Mediocre		Abrasioni e strappi lungo il bordo destro della carta		Consultabile	INTERVENTO DI RESTAURO: Risarcitura strappi con velo giapponese e Tylose MH300 P al 3% in acqua. Reintegrazione lacune con carta giapponese e Tylose MH300 P al 3% in acqua
SCALA		ORIENTAMENTO	NOTE	Nella parte centrale, timbro dell'Ufficio del Registro di Marsala apposto su marca da bollo di L. 2, visto della Giunta Municipale timbrato e firmato da T. Pipitone, Salvatore Di Girolamo, C. Grosso, Antonino Spanò, sottoscrizione dei testimoni Antonino Tumbarello e C. Lombardo.	
	/	/			

N°	TITOLO	LOCALITA'	DATA	REDATTORE		DESCRIZIONE
18	<i>"Pianta planimetrica dell'ex feudo San Cosimo e Damiano nel territorio di Mazara, proprio di quel Monastero di Santa Veneranda"</i>	Mazara del Vallo	1865	Gaspere Renda Perito geometra		Pianta acquarellata su cartoncino
TOPONIMI	<i>Ex feudi: San Cosimo e Damiano, Roccolino Soprano, Roccolino Sottano, Gazzera, Minneno. Contrada Curcio. Monastero di Santa Veneranda.</i>			LEGENDA	Segni convenzionali per indicare la tipologia del terreno (seminatorio o a pascolo), le vie antiche, le servitù di passaggio, i confini delle quote, i casamenti (chiesa e case), le sorgive.	
STATO DI CONSERVAZIONE		TIPOLOGIA DI DEGRADO		CONSULTABILITA'	MISURE 48 x 60,5 cm	
Buono		Piccoli tagli lungo i margini. Due strappi sul lato sinistro, macchie ed ossidazioni della carta		Consultabile	INTERVENTO DI RESTAURO:	Risarcitura strappi con velo giapponese e Tylose MH300 P al 3% in acqua
SCALA	<i>Scala grafica di canne siciliane nel rapporto di 1:1/11520 Scala metrica nel rapporto di 1:0,004212</i>	ORIENTAMENTO	NOTE	Nella parte superiore, stemma del Vescovado di Mazara del Vallo e del monastero di Santa Veneranda, sotto il quale è presente il timbro dell'Ufficio del Registro di Mazara apposto su marca da bollo da L. 1. Nella parte inferiore, sul lato sinistro, annotazione del ricevitore, R. Bonfanti, con indicazione di data cronica di registrazione, volume e foglio di riferimento, imposte di registro, apposta su marca di riscontro di L.1, sul lato destro firma del perito geometra, Gaspere Renda, con indicazione della data di redazione della pianta, Salemi 23 Agosto 1865.		
		Freccia con il Nord rivolto a sinistra verso il basso				

N°	TITOLO	LOCALITA'	DATA	REDATTORE	DESCRIZIONE
19	<i>"Pianta topografica dell'ex feudo Bianca e Cortigli appartenente a Monsignor Vescovo di Mazara del Vallo"</i>	Mazara del Vallo	1865	Vito Trapani Agrimensore	Pianta acquarellata su carta
TOPONIMI	<i>Ex feudi Bianca, Cortigli e Ferla. Chiuse abbandonate. Antichi cenzi di: Alagna, Alagna e Calamia, Majale, Comune Mazara. Contrada Ramisella. Strada rotabile che porta a Mazara.</i>			LEGENDA	Tabella recante numero delle quote ed estensione delle terre in misura siciliana e misura legale.
STATO DI CONSERVAZIONE		TIPOLOGIA DI DEGRADO		CONSULTABILITA'	MISURE 54 x 77 cm
Buono		Tagli in corrispondenza della piega orizzontale e piccole macchie sparse. Precedente intervento con nastro adesivo		consultabile	INTERVENTO DI RESTAURO: Rimozione del nastro adesivo e delle veline applicate sul recto del documento. Risarciture con velo giapponese e Tylose MH300 P al 3% in acqua. Ritocco di alcune abrasioni con colori ad acquerello
SCALA	<i>Scala grafica di metri 400</i>	ORIENTAMENTO	NOTE	Sul lato sinistro, nella parte superiore, timbro dell'Ufficio del Registro di Marsala apposto su marca da bollo da L. 1. Al centro, nella parte inferiore, firma dell'agrimensore Vito Trapani, datata Marsala 30 Dicembre 1865; annotazione del ricevitore R. Bonfanti, con indicazione di data cronica di registrazione, volume e foglio di riferimento, imposte di registro, apposta su marca di riscontro di L.1 e timbro dell'Ufficio del Registro di Trapani.	
		Freccia con il Nord rivolto a sinistra verso l'alto			

N°	TITOLO	LOCALITA'	DATA	REDATTORE	DESCRIZIONE
20	"Pianta di Sant'Egidio"	Mazara del Vallo	1865	Francesco Passanante Agrimensore	Pianta acquarellata su carta
TOPONIMI	Ex feudi Sant'Egidio e Minneno.			LEGENDA	Osservazioni: classificazione del terreno in due classi suddivise nelle rispettive quote.
STATO DI CONSERVAZIONE		TIPOLOGIA DI DEGRADO		CONSULTABILITA'	MISURE 38 x 52 cm
Mediocre		Strappi e lacuna nella parte centrale e sul bordo sinistro della pianta. Macchie sparse. Decoesione pigmento blu		Consultabile	INTERVENTO DI RESTAURO: Preconsolidamento con Klucel G al 3% in acqua deionizzata lungo la decoesione, pulitura superficiale con spugna in lattice, risarcitura lacerazioni con velo giapponese e tylose MH300 P al 3%, reintegrazioni lacune con carta giapponese e Tylose MH300 P al 3%
SCALA	Scala grafica di metri 500	ORIENTAMENTO	NOTE	Sul lato sinistro, nella parte superiore, timbro quasi illeggibile dell'Ufficio del Registro apposto su marca da bollo di L. 1. In quella inferiore, firma dell'agrimensore Francesco Passanante. Sul lato destro, annotazione del ricevitore R. Bonfanti con indicazione di data cronica di registrazione, volume, foglio di riferimento e imposte di registro, apposta su marca di riscontro di L.1.	
		Freccia con il Nord rivolto in basso verso destra			

N°	TITOLO	LOCALITA'	DATA	REDATTORE	DESCRIZIONE
21	<i>"Pianta topografica ex Feudo Chelbi Maggiore, Mensa Vescovile di Mazara del Vallo"</i>	Mazara del Vallo	1866	Domenico Robino Perito geometra	Pianta acquarellata su carta
TOPONIMI	<i>Cenziti di Marsala. Ex feudi Massaria Vecchia e Chelbi Maggiore. Territori di Mola, Pedone, Chelbi Minore.</i>			LEGENDA	Segni convenzionali per vie d'entrata, confini delle quote, mire antiche. Lettere convenzionali per case, sorgive, vie antiche.
STATO DI CONSERVAZIONE		TIPOLOGIA DI DEGRADO		CONSULTABILITA'	MISURE 51 x 74 cm
Discreto		Tagli lungo la piegatura verticale centrale, macchie sparse		Consultabile	INTERVENTO DI RESTAURO: Risarcitura strappi con velo giapponese e Tylose MH300 P al 3% in acqua
SCALA	<i>Scala grafica di metri 600 col rapporto sul vero di 1:6000</i>	ORIENTAMENTO	NOTE	Sul lato superiore sinistro, timbro dell'Ufficio del Registro di Mazara del Vallo del 25 luglio 1868, apposto su marca da bollo di L. 1. Sul margine inferiore destro è presente marca di riscontro di L. 1 e annotazione del ricevitore con indicazione di data topica e cronica di registrazione, volume e foglio di riferimento, imposte di registro.	
		Freccia con il Nord rivolto in alto verso sinistra			

N°	TITOLO	LOCALITA'	DATA	REDATTORE	DESCRIZIONE
22	"Topografia dell'ex feudo Pioppo della Mensa Vescovile di Mazzara, giacente in territorio di Mazzara"	Mazara del Vallo	1866	Tommaso Granozzo Geometra	Pianta acquarellata su cartoncino
TOPONIMI	Ex feudi di pertinenza della mensa vescovile di Mazara: <i>Carcitella, Pioppo, Giudeo Maggiore, Casale, Masseria Vecchia, Carcia. Territorio di Mazara del Vallo.</i>			LEGENDA	Indicazioni, in tinte di colore, per la divisione delle quote e per la classificazione dei terreni in prima e seconda classe.
STATO DI CONSERVAZIONE		TIPOLOGIA DI DEGRADO		CONSULTABILITA'	MISURE 42 x 59 cm
Discreto		Macchie diffuse e lacerazioni		Consultabile	INTERVENTO DI RESTAURO: Risarcitura strappi con velo giapponese e Tylose MH300 P al 3% in acqua. Reintegrazione lacune con carta giapponese e Tylose MH300 P al 3% in acqua
SCALA	Scala grafica di metri 900	ORIENTAMENTO	NOTE	Sull'intestazione si trova scritto che la carta era unita al "progetto divisionale per la vendita ad enfiteusi ordinato al perito dalla Commissione per la censuazione dei beni ecclesiastici del circondario con foglio 19 Marzo 1866". Sulla parte superiore sinistra è presente marca di riscontro di L. 1 e annotazione del ricevitore con indicazione di data cronica di registrazione, volume e foglio di riferimento, imposte di registro. Al centro, timbro dell'Ufficio del Registro di Mazara del Vallo del 24 Luglio 1868 apposto su marca da bollo di L. 1. Nella parte inferiore destra, firma del perito geometra Tommaso Granozzo, datata Santa Ninfa 25 Maggio 1866.	
		Freccia con il Nord rivolto in basso verso sinistra			

N°	TITOLO	LOCALITA'	DATA	REDATTORE	DESCRIZIONE
23	<i>"Pianta topografica della divisione delle terre dell'ex feudo Ciantrato e chiuse di Pellegrino"</i>	Mazara del Vallo	1867	Ciro Gusmano Agrimensore	Pianta acquarellata
TOPONIMI	<i>Ex feudo Ciantrato. Chiuse di Pellegrino. Terre del Castelluzzo. Coste della Fiumara. Fondi Bonfiglio e Portazza. Cenziti della Costiera. Via di Salemi.</i>			LEGENDA	Spiegazione di numeri e lettere poste nelle quote dell'ex feudo Ciantrato e delle chiuse di Pellegrino indicanti passaggi, strade, cave di pietra, pozzi, beveratoi, casamenti.
STATO DI CONSERVAZIONE		TIPOLOGIA DI DEGRADO		CONSULTABILITA'	MISURE 50 x 64 cm
Buono		Tagli lungo le pieghe ed i bordi, strappi e lacerazioni		Consultabile	INTERVENTO DI RESTAURO: Rimozione di carta, di spessore non idoneo, incollata in qualità di nastro adesivo su alcune lacerazioni. Risarcitura delle lacerazioni con velo giapponese e Tylose MH300 P al 3% in acqua e reintegrazione lacune con carta giapponese di idoneo spessore e Tylose MH300P al 3%. Ritocco ad acquerello di alcune abrasioni
SCALA	<i>Scala grafica di metri 400</i>	ORIENTAMENTO	NOTE	Sul lato sinistro, nella parte superiore, timbro dell'Ufficio del Registro di Mazara del Vallo del 26 Ottobre 1867 apposto su marca da bollo di L. 4. In quella inferiore, firma dell'agrimensore <i>Ciro Gusmano</i> .	
		Freccia con il Nord rivolto a destra verso l'alto			

N°	TITOLO	LOCALITA'	DATA	REDATTORE	DESCRIZIONE
24	<i>"Pianta topografica della divisione in quote dell'ex feudo Nivolelli"</i>	Mazara del Vallo	1867 (Uff. reg.)	/	Pianta acquarellata su carta
TOPONIMI	<i>Ex feudi: Nivolelli, Murri e Murricelli, Gazzera, Masseria Vecchia. Fiume Arena. Contrada Frieni e Margia. Cenziti di: Sant'Elia, Palazzo e Sant' Agata La Piccola.</i>			LEGENDA	/
STATO DI CONSERVAZIONE		TIPOLOGIA DI DEGRADO		CONSULTABILITA'	MISURE 53 x 76 cm
Mediocre		Macchie sparse e tagli in corrispondenza delle pieghe		Consultabile	INTERVENTO DI RESTAURO: Risarcitura strappi con velo giapponese e Tylose MH300 P al 3% in acqua
SCALA	<i>Scala grafica di metri 500</i>	ORIENTAMENTO	NOTE	La carta rappresenta quote, corsi d'acqua, strade, pozzi, casamenti, limiti di confine. Sul lato sinistro, nella parte superiore, timbro dell' Ufficio del Registro di Mazara del Vallo del 4 Ottobre 1867 apposto su marca da bollo di L. 4.	
		Freccia con il Nord rivolto a sinistra verso l'alto			

N°	TITOLO	LOCALITA'	DATA	REDATTORE	DESCRIZIONE
25	<i>"Ex Feudo Busala e Culla"</i>	Mazara del Vallo	1867 (Uff. reg.)	Antonino Stillone	Pianta acquarellata su carta
TOPONIMI	<i>Ex feudi: Busala e Culla, Giudeo, Bucario, Runza, Casale, Ferla. Strada del Casale, strada grande da Mazara. Passaggio per la Fiumara. Fiumi Runzi e Buccirio.</i>			LEGENDA	Lettere convenzionali per indicare beveratoi, case, strade, corsi d'acqua.
STATO DI CONSERVAZIONE		TIPOLOGIA DI DEGRADO		CONSULTABILITA'	MISURE 78 x 54 cm
Discreto		Macchie sparse e tagli lungo le piegature. Precedente intervento con nastro adesivo apposto sul retro della pianta per aderire a un supporto di cartoncino		Consultabile	INTERVENTO DI RESTAURO: Risarcitura strappi con velo giapponese e Tylose MH300 P al 3% in acqua
SCALA	<i>Scala grafica di metri 800</i>	ORIENTAMENTO	NOTE	La mappa raffigura la suddivisione in quote del terreno. Nella parte inferiore sinistra della carta, è presente un timbro non più leggibile apposto su marca da bollo di L. 1. Al di sotto, timbro dell'Ufficio del Registro di Trapani e annotazione del ricevitore con indicazione di data di registrazione (Agosto 1867) e registro di riferimento, apposto su marca di riscontro da L. 1.	
		Rosa di otto venti con il Nord in alto verso sinistra			

N°	TITOLO	LOCALITA'	DATA	REDATTORE	DESCRIZIONE
26	"Pianta topografica dell' ex Feudo Busala e Culla"	Mazara del Vallo	1867 (Uff. reg.)	Antonino Stillone	Pianta acquarellata su carta
TOPONIMI	Ex feudi: Busala e Culla, Giudeo, Bucario, Runza, Casale, Ferla. Strada del Casale, strada grande da Mazara. Passaggio per la Fiumara. Fiumi Runzi e Buccirio.			LEGENDA	Lettere convenzionali per indicare beveratoi, case, strade, corsi d'acqua.
STATO DI CONSERVAZIONE		TIPOLOGIA DI DEGRADO		CONSULTABILITA'	MISURE 78 x 54 cm
Discreto		Macchie sparse. Tagli sul margine destro		Consultabile	INTERVENTO DI RESTAURO: Risarcitura strappi con velo giapponese e Tylose MH300 P al 3% in acqua. Reintegrazione lacune con carta giapponese e Tylose MH300 P al 3% in acqua
SCALA	Scala grafica di metri 800	ORIENTAMENTO	NOTE	La carta raffigura la suddivisione in quote del terreno. Nella parte inferiore sinistra, è presente un timbro non più leggibile apposto su marca da bollo di L. 1. Al di sotto, timbro dell'Ufficio del Registro di Trapani e annotazione del ricevitore con indicazione di data di registrazione (Agosto 1867) e registro di riferimento, apposto su marca di riscontro da L. 1.	
		Rosa di quattro venti con il Nord in alto verso sinistra			

N°	TITOLO	LOCALITA'	DATA	REDATTORE	DESCRIZIONE
27	"Feudo Carcitella della Menza Vescovile di Mazzara del Vallo"	Mazara del Vallo	1867 (Uff. reg.)	/	Pianta acquarellata su cartoncino
TOPONIMI	<i>Feudi: Carcitella, Pioppo, Giudeo, Gammini, Capofeto, Chitarra, Carna. Via del Pioppo.</i>			LEGENDA	Spiegazione delle diverse tinte usate per indicare i terreni di prima e seconda classe, le trazzere di comunicazione ai lotti, le vie.
STATO DI CONSERVAZIONE		TIPOLOGIA DI DEGRADO		CONSULTABILITA'	MISURE 35 x 49 cm
Discreto		Uno strappo ed un taglio sul margine sinistro della pianta. Macchie sparse. I colori risultano degradati		Consultabile	INTERVENTO DI RESTAURO: Risarcitura strappi con velo giapponese e Tylose MH300 P al 3% in acqua. Reintegrazione lacune con carta giapponese e Tylose MH300 P al 3% in acqua
SCALA	<i>Scala grafica di metri 1000</i>	ORIENTAMENTO	NOTE	Sul lato destro, nella parte superiore, timbro dell'Ufficio del Registro di Mazara del Vallo del 26 Giugno 1867 apposto su marca da bollo di L. 1.	
		Freccia con il Nord rivolto in alto verso destra			

N°	TITOLO	LOCALITA'	DATA	REDATTORE	DESCRIZIONE
28	<i>"Pianta topografica dell'ex feudo Massaravecchia"</i>	Mazara del Vallo	/	/	Pianta acquarellata su carta
TOPONIMI	<i>Ex feudi: Massaravecchia, Casale, Pioppo, Garcia Grande, Chelbi Maggiore, Mirabile. Censiti della contrada Salvaggi e dipendenti da Marsala.</i>			LEGENDA	/
STATO DI CONSERVAZIONE		TIPOLOGIA DI DEGRADO		CONSULTABILITA'	MISURE 38 x 53 cm
Discreto		Piccoli tagli e lacune lungo il margine sinistro		Consultabile	INTERVENTO DI RESTAURO: Risarcitura strappi con velo giapponese e Tylose MH300 P al 3% in acqua. Reintegrazione lacune con carta giapponese e Tylose MH300 P al 3% in acqua
SCALA	<i>Scala grafica di metri 500</i>	ORIENTAMENTO	NOTE	Indicazione delle quote, casamenti, strade, limiti, confini esterni, corsi d'acqua. Nella parte superiore sinistra, timbro dell'Ufficio del Registro di Mazara del Vallo, datato 19 luglio 1867 e apposto su marca da bollo di L. 1.	
		Freccia con il Nord rivolto a destra verso il basso			

N°	TITOLO	LOCALITA'	DATA	REDATTORE	DESCRIZIONE
29	<i>"Divisione delle terre facenti parte dell'ex feudo Ghelbi sito nel territorio di Mazara di pertinenza degli eredi di Corrado Ponte, D. Nunzio Marini ed eredi del Cav. Francesco Paolo Fardella"</i>	Mazara del Vallo	1870	Leonardo Ali Geometra	Pianta acquarellata su cartoncino
TOPONIMI	<i>Contrade: Mirabile, Inchiapparo, Ciali, Ghelbi. Terre della Pezza d'oro. Territorio di Mazara del Vallo.</i>			LEGENDA	Suddivisione delle terre in prima, seconda, terza porzione rappresentate con diverse tinte di colore. Numeri e lettere convenzionali per individuare le partite all'interno delle rispettive porzioni.
STATO DI CONSERVAZIONE		TIPOLOGIA DI DEGRADO		CONSULTABILITA'	MISURE 31,5 x 50 cm
Ottimo		Macchie diffuse		Consultabile	
SCALA	Scala grafica di metri 600	ORIENTAMENTO	NOTE	Sono presenti la pianta delle Terre Pezza d'Oro, con suddivisione tra Michele Giliberto, Salvatore Ritondo, Antonino di Nicola, e la planimetria di un casamento che insiste sulla seconda porzione. Sul lato sinistro, nella parte centrale, timbro dell'Ufficio del Registro di Castelvetro del 10 Dicembre 1870, apposto su marca da bollo di Cent. 50, in quello destro, nella parte inferiore, firma del geometra Leonardo Ali, datata Trapani 12 Aprile 1870.	
		Freccia con il Nord rivolto a destra verso il basso			

N°	TITOLO	LOCALITA'	DATA	REDATTORE	DESCRIZIONE
30	<i>"Ex feudo Inchiapparo"</i>	Mazara del Vallo	1887 (Uff. reg.)	/	Pianta acquarellata su carta
TOPONIMI	<i>Ex feudi: Inchiapparo, Mirabile, Ferla, Chelbi. Parecchiate della Madonna Arola e degli eredi di Gaspare Patti.</i>			LEGENDA	Segni convenzionali per indicare le mire e i mucchi di pietre posti a confine. Legenda per identificare il magazzino, il locale e le mandre raffigurate in pianta. Indicazione dell' estensione totale dell' ex feudo in ettari e salme.
STATO DI CONSERVAZIONE		TIPOLOGIA DI DEGRADO		CONSULTABILITA'	MISURE 57 x 46 cm
Mediocre		Tagli e lacerazioni lungo le pieghe e sui margini. Piccole lacune		Consultabile con attenzione	INTERVENTO DI RESTAURO: Risarcitura strappi con velo giapponese e Tylose MH300 P al 3% in acqua. Reintegrazione lacune con carta giapponese e Tylose MH300 P al 3% in acqua
SCALA	<i>Scala grafica di canna antica estesa in n. 600</i>	ORIENTAMENTO	NOTE	Sul lato sinistro, nella parte superiore, timbro dell'Ufficio del Registro di Trapani apposto su marca da bollo da L. 1, in quella inferiore, annotazione del ricevitore R. Bonfanti, con indicazione di data cronica di registrazione, volume e foglio di riferimento, imposte di registro, apposta su marca di riscontro di L.1 e timbro dell'Ufficio del Registro di Trapani.	
		Freccia con il Nord rivolto in alto verso sinistra			

N°	TITOLO	LOCALITA'	DATA	REDATTORE	DESCRIZIONE
31	<i>"Pianta topografica della divisione in quote dell'ex-feudo Chelbi Minori"</i>	Mazara del Vallo	/	Francesco Gallo Geometra	Pianta acquarellata su cartoncino
TOPONIMI	<i>Ex feudi Chelbi Minori, Chelbi Maggiori, Mirabile, Inchiapparo. Territorio di Marsala.</i>			LEGENDA	Segni convenzionali per pozzi, casamenti, strade, limiti divisorii.
STATO DI CONSERVAZIONE		TIPOLOGIA DI DEGRADO		CONSULTABILITA'	MISURE 48 x 68 cm
Ottimo		/		Consultabile	
SCALA	<i>Scala grafica di metri 500</i>	ORIENTAMENTO	NOTE	Nella parte inferiore, visto del Sottoprefetto Giuseppe Del Serro e firma del geometra Francesco Gallo.	
		Freccia con il Nord rivolto in alto verso sinistra			

N°	TITOLO	LOCALITA'	DATA	REDATTORE	DESCRIZIONE
32	<i>"Pianta topografica dell'ex feudo Garcia Grande"</i>	Mazara del Vallo	/	/	Pianta acquarellata su carta
TOPONIMI	<i>Ex feudi Garcia Grande, Caca Supro, Fontana Capesita, Carcitella, Massaria Vecchia, Buttacane, Pioppo. Vigneto Pilaccio. Contrada Salvaggi.</i>			LEGENDA	Legenda indicante per numero di appezzamento, quantità in ettari, are, centiare.
STATO DI CONSERVAZIONE		TIPOLOGIA DI DEGRADO		CONSULTABILITA'	MISURE 48 x 68 cm
Pessimo		Strappi e lacune sulle pieghe. Macchie sparse. Precedente intervento con nastro adesivo da imballaggio		Non consultabile	INTERVENTO DI RESTAURO: Rimozione nastro adesivo, risarcitura strappi con velo giapponese e Tylose MH300 P al 3% in acqua. Reintegrazione lacune con carta giapponese e Tylose MH300 P al 3% in acqua
SCALA	<i>Scala grafica di metri 1000</i>	ORIENTAMENTO	NOTE	/	
		Freccia con il Nord in alto			

N°	TITOLO	LOCALITA'	DATA	REDATTORE	DESCRIZIONE
33	<i>"Pianta topografica della Parecchiata San Cataldo, circondario Mazara"</i>	Mazara del Vallo	/	Antonino Tumbarello Agronomo	Pianta acquarellata su carta
TOPONIMI	<i>Parecchiata San Cataldo. Mazara del Vallo.</i>			LEGENDA	/
STATO DI CONSERVAZIONE		TIPOLOGIA DI DEGRADO		CONSULTABILITA'	MISURE 39 x 54 cm
Mediocre		Tagli in corrispondenza delle pieghe, strappi sui margini, parti mancanti lungo il bordo sinistro e macchie diffuse		Consultabile	INTERVENTO DI RESTAURO: Risarcitura strappi con velo giapponese e Tylose MH300 P al 3% in acqua. Reintegrazione lacune con carta giapponese e Tylose MH300 P al 3% in acqua
SCALA	<i>Scala grafica di metri 1000</i>	ORIENTAMENTO	NOTE	Segni convenzionali per limiti di suddivisione in otto quote della parecchiata, limiti di confine esterni, fiume, strade e case. Sul lato destro, visto del presidente Giuseppe Lo Serro e firma dell'agronomo Antonino Tumbarello.	
		Freccia con il Nord a sinistra			

N°	TITOLO	LOCALITA'	DATA	REDATTORE	DESCRIZIONE
34	<i>"Pianta topografica della divisione in quote dell'ex feudo Murri e Murricelli"</i>	Mazara del Vallo	/	Francesco Gallo Agrimensore	Pianta acquarellata su carta
TOPONIMI	<i>Ex feudi Murri e Murricelli, Gazzera, Nivolelli, Sant' Elia. Via della Montagna. Latifondo della Montagna.</i>			LEGENDA	Spiegazione dei segni per casamento, pozzo e beveratorio, strade, limiti divisori, ruscello.
STATO DI CONSERVAZIONE		TIPOLOGIA DI DEGRADO		CONSULTABILITA'	MISURE 51 x 73 cm
Pessimo		Tagli lungo le piegature verticali e orizzontali, tagli a V lungo il lato superiore e inferiore della carta		Non consultabile	INTERVENTO DI RESTAURO: Rimozione nastro adesivo, risarcitura strappi con velo giapponese e Tylose MH300 P al 3% in acqua. Reintegrazione lacune con carta giapponese e Tylose MH300 P al 3% in acqua. Ritocco con colori ad acquerello su alcune abrasioni
SCALA	<i>Scala grafica di metri 500</i>	ORIENTAMENTO	NOTE	Nella parte inferiore, firma del notaio delegato Epifanio Barracco e dell'agrimensore Francesco Gallo.	
		Freccia con il Nord in basso verso sinistra			

N°	TITOLO	LOCALITA'	DATA	REDATTORE	DESCRIZIONE
35	<i>"Permuta di taluni lotti di terra e parte di alberi dell'ex feudo Giudeo Maggiore fatta tra D. Giuseppe d'Alì e D. Alberto Mistretta"</i>	Mazara del Vallo	/	/	Pianta acquarellata su carta
TOPONIMI	<i>Ex feudi: Pioppo, Casale, Giudeo Maggiore, Giudeo Minore.</i>			LEGENDA	Spiegazione delle diverse tinte di colore usate per individuare i lotti e le loro suddivisioni
STATO DI CONSERVAZIONE		TIPOLOGIA DI DEGRADO		CONSULTABILITA'	MISURE 27 x 36 cm
Ottimo		/		Consultabile	
SCALA	/	ORIENTAMENTO	NOTE	Nella parte inferiore destra, sottoscrizione dei proprietari: D. Alberto Mistretta e D. Giuseppe D'Alì; dei testimoni: G. Marino e V. Ramella e del notaio Gaspare Patrico.	
		Freccia con il Nord in alto verso destra			

N°	TITOLO	LOCALITA'	DATA	REDATTORE	DESCRIZIONE
36	<i>"Divisione del fondo in contrada Lenze appartenente ad Antonina Scarcella ed ai fratelli Paolo e Giuseppe Benivegna"</i>	Monte San Giuliano	1866	Leonardo Ali Agrimensore	Pianta acquarellata su carta
TOPONIMI	<i>Contrada Lenze (Lenzi).</i>			LEGENDA	Lettere e numeri convenzionali per indicare le porzioni del terreno appartenente a Scarcella e ai F.lli Benivegna, i viottoli, casamento e pozzo.
STATO DI CONSERVAZIONE		TIPOLOGIA DI DEGRADO		CONSULTABILITA'	MISURE 30 x 20 cm
Buono		/		Consultabile	INTERVENTO DI RESTAURO: Risarcitura strappi con velo giapponese e Tylose MH300 P al 3% in acqua
SCALA	<i>Scala grafica di metri 100</i>	ORIENTAMENTO	NOTE	Sulla pianta sono indicati i nomi dei proprietari confinanti: eredi di donna Concezia La Porta, Diego Scarcella, Francesco La Porta, D. Antonino Poma. Sottoscrizione firmata da Benivegna, Vincenzo Crimili, G. Lentini e vistata dal notaio Federico Siragusa di Trapani. Nella parte inferiore destra, firma dell'agrimensore Leonardo Ali, datata Trapani, 6 Febbraio 1866.	
		Freccia con il Nord in alto verso sinistra			

N°	TITOLO	LOCALITA'	DATA	REDATTORE	DESCRIZIONE
37	<i>"Pianta Topografica del fondo rustico detto di Regaletta sito nel territorio di Monte San Giuliano di pertinenza dei Sig.i D. Nicolò, D. Gaspare e D. Dieco Gianformaggio, diviso in tre porzioni"</i>	Monte San Giuliano	1871	Francesco Fontana Agrimensore	Pianta acquarellata su carta
TOPONIMI	<i>Ex feudi Torrebianca e Pegno. Fondo Regaletta. Territorio di Monte San Giuliano. Strada nazionale di Palermo.</i>			LEGENDA	Indicazione delle tre porzioni del fondo con estensione indicata in ettari e delle linee che le separano. Spiegazione della planimetria dei corpi terrani del casamento che insiste sulla prima e seconda porzione. Segni convenzionali per indicare limiti interni ed esterni, strade e servitù di passaggio.
STATO DI CONSERVAZIONE		TIPOLOGIA DI DEGRADO		CONSULTABILITA'	MISURE 54,5 x 43 cm
Discreto		Macchie sparse e piccole lacune		Consultabile	INTERVENTO DI RESTAURO: Risarcitura strappi con velo giapponese e Tylose MH300 P al 3% in acqua
SCALA	<i>Scala grafica di metri 200</i>	ORIENTAMENTO	NOTE	Nella parte superiore sono presenti: sul lato sinistro, in trasversale, il timbro dell'Ufficio del Registro di Trapani apposto su marca da bollo di L. 2 e nelle parte sottostante, annotazione del ricevitore, R. Bonfanti, con indicazione di data cronica di registrazione, volume e foglio di riferimento, imposte di registro e timbro; sul lato destro, sottoscrizione dei proprietari: D. Nicolò, D. Gaspare e D. Diego Gianformaggio, dell'agrimensore Francesco Fontana e del notaio Gaspare Patrico che si ripete anche nella parte inferiore della pianta, dove viene corredata di datazione topica e cronica: Trapani 4 Novembre 1871.	
		Freccia con il Nord in alto			

N°	TITOLO	LOCALITA'	DATA	REDATTORE	DESCRIZIONE
38	"Pianta topografica delle terre in contrada del Castelluccio, territorio di Monte San Giuliano, divise tra i Sig.i Salvatore, Giuseppe, Filippa, Maria e Vito Monteleone"	Monte San Giuliano	1877	Francesco Fontana Agrimensore	Pianta acquarellata su carta
TOPONIMI	Contrada del Castelluccio. Territorio di Monte S. Giuliano.			LEGENDA	Segni convenzionali per limiti di suddivisione delle terre con indicazione delle estensioni in misura antica e legale, limiti di confine, strade, casamento e chiesa.
STATO DI CONSERVAZIONE		TIPOLOGIA DI DEGRADO		CONSULTABILITA'	MISURE 43 x 61 cm
Discreto		Piccoli strappi in corrispondenza delle pieghe della carta e macchie sparse		consultabile	INTERVENTO DI RESTAURO: Risarcitura delle lacerazioni con velo giapponese e Tylose al 3% in acqua e reintegrazione lacune con carta giapponese di idoneo spessore e Tylose al 3%
SCALA	Scala grafica di metri 300	ORIENTAMENTO	NOTE	Indicazione dei proprietari confinanti: D. Luca Archintello, Giuseppe Scalia, Giovanni Incandela, eredi del Can. Savalli, parroco Poma, Salvatore, Giuseppe, Filippa, Maria e Vito Monteleone. Sul lato destro, nella parte inferiore, firma dell'agrimensore Francesco Fontana con timbro dell'Ufficio del Registro di Trapani del 6 Agosto 1877, apposto su marca da bollo di L. 2.	
		Freccia con il Nord rivolto in alto verso destra			

N°	TITOLO	LOCALITA'	DATA	REDATTORE	DESCRIZIONE
39	<i>"Planimetria della Chiesa di Sant'Oliva e Santa Croce in Monte San Giuliano"</i>	Monte San Giuliano	1877	Luigi Augugliaro Ingegnere Agronomo	Pianta acquarellata su carta
TOPONIMI	<i>Monte San Giuliano. Chiesa di Sant'Oliva e Santa Croce.</i>			LEGENDA	La planimetria riporta l'indicazione della sacrestia, della fonte battesimale e del primo piano.
STATO DI CONSERVAZIONE		TIPOLOGIA DI DEGRADO		CONSULTABILITA'	MISURE 31 x 24 cm
Buono		/		Consultabile	INTERVENTO DI RESTAURO: Risarcitura strappi con velo giapponese e Tylose MH300 P al 3% in acqua
SCALA	/	ORIENTAMENTO	NOTE	Planimetria allegata ad atto notarile (notaio ignoto). Nella parte inferiore destra, firma dell'ingegnere agronomo Luigi Augugliaro, datata Monte San Giuliano, 23 Maggio 1877.	
		Freccia con il Nord rivolto a sinistra			

N°	TITOLO	LOCALITA'	DATA	REDATTORE	DESCRIZIONE
40	"Baglio o fabbricato dell'ex feudo Cuddia"	Monte San Giuliano	1898	Francesco Manca Rocca Ingegnere	Pianta su carta lucida ad inchiostro di china colorata
TOPONIMI	Ex feudo Cuddia.			LEGENDA	Segni convenzionali per descrivere i vani di ogni singola porzione in cui è suddiviso il fabbricato, con indicazione della destinazione d'uso e dei proprietari.
STATO DI CONSERVAZIONE		TIPOLOGIA DI DEGRADO		CONSULTABILITA'	MISURE 99 x 90 cm
Mediocre		Strappi lungo la piega orizzontale superiore		Non consultabile	INTERVENTO DI RESTAURO: Risarcitura strappi con velo giapponese e Tylose MH300 P al 3% in acqua. Reintegrazione lacune con carta giapponese e Tylose MH300 P al 3% in acqua
SCALA	/	ORIENTAMENTO	NOTE	Indicazione dei proprietari delle parti: Sig. Baldassare Messina Romano, Sig. Xirinda, Sen. Giuseppe d'Alì, del gabelloto Salvatore Lamia e del subgabelloto La Sala. Al centro, nella parte inferiore, firma dell'ingegnere Francesco Manca Rocca, datata Trapani 2 Dicembre 1898.	
		/			

N°	TITOLO	LOCALITA'	DATA	REDATTORE	DESCRIZIONE
41	<i>"Pianta topografica del fondo rustico in contrada Partaspra, circondario di Monte San Giuliano"</i>	Monte San Giuliano	/	/	Pianta acquarellata su carta
TOPONIMI	<i>Contrada Partaspra. Monte S. Giuliano.</i>			LEGENDA	Lettere convenzionali per indicare partizioni del fondo con rispettive dimensioni in ettari, linee di confine, baglio e "piccolo burrone". Sono raffigurate sulla carta le differenti colture del fondo, la morfologia del terreno e i corsi d'acqua.
STATO DI CONSERVAZIONE		TIPOLOGIA DI DEGRADO		CONSULTABILITA'	MISURE 31 x 42 cm
Discreto		Piccole lacune e strappi nel bordo superiore. Macchie sparse		Consultabile	INTERVENTO DI RESTAURO: Risarcitura strappi con velo giapponese e Tylose MH300 P al 3% in acqua. Reintegrazione lacune con carta giapponese e Tylose MH300 P al 3% in acqua. Ritocco cromatico con colori ad acquerello
SCALA	Scala grafica di canne metriche sicule	ORIENTAMENTO	NOTE	Sulla parte posteriore, descrizione degli immobili che insistono sul fondo (con indicazione dei vani, della loro destinazione d'uso e della stima in denaro) e degli alberi da frutto (numero, tipologia e stima). Al centro, nella parte superiore timbro del Regno delle due Sicilie con indicazione "G.12", relativa all'imposta di bollo. Nella parte inferiore, sottoscrizione dei proprietari: G. Alastra, Carlo Sammartano, Sac. Rizzo, G. Alastra 2, dei testimoni: Mantia e Augugliaro e del notaio: Ignazio Salerno.	
		Freccia con il Nord rivolto in basso verso destra			

N°	TITOLO	LOCALITA'	DATA	REDATTORE	DESCRIZIONE
42	<i>"Pianta Topografica della parecchiata dell'ex feudo Granci"</i>	Monte San Giuliano	/	/	Pianta acquarellata su carta
TOPONIMI	<i>Ex feudi Massaria Vecchia, Alberaccio, Granci.</i>			LEGENDA	/
STATO DI CONSERVAZIONE		TIPOLOGIA DI DEGRADO		CONSULTABILITA'	MISURE 38 x 54 cm
Buono		Piccoli tagli ai bordi.		Consultabile	INTERVENTO DI RESTAURO: Risarcitura strappi con velo giapponese e Tylose MH300 P al 3% in acqua
SCALA	/	ORIENTAMENTO	NOTE	La parecchiata è rappresentata con le sue divisioni in quote numerate. Sul retro si osserva la segnatura assegnata alla carta dal precedente proprietario: Monastero Santa Chiara di Palermo.	
		/			

N°	TITOLO	LOCALITA'	DATA	REDATTORE	DESCRIZIONE
43	Pianta del fondo Barberi e delle strade che collegano la Torre di Bonagia a Paparetta	Monte San Giuliano	/	/	Pianta acquarellata su carta
TOPONIMI	<i>Abitato di Paparetta (Valderice). Torre di Bonagia. Contrade Pantano, Santa Barnaba, Ragozia. Fondi Santa Barnaba dei Padri Conventuali di San Francesco e Barberi. Zona del Crocifisso.</i>			LEGENDA	/
STATO DI CONSERVAZIONE		TIPOLOGIA DI DEGRADO		CONSULTABILITA'	MISURE 53 x 77 cm
Mediocre		Macchie diffuse e tagli lungo le piegature		Consultabile	INTERVENTO DI RESTAURO: Risarcitura delle lacerazioni con velo giapponese e Tylose MH300P al 3% in acqua e reintegrazione lacune con carta giapponese di idoneo spessore e Tylose MH300 P al 3%. Ritocco cromatico con colori ad acquerello
SCALA	/	ORIENTAMENTO	NOTE	Segni convenzionali che indicano abitati, fondi, case, tipologie di strade con specificati progetti, deviazioni e loro dimensioni calcolate in palmi.	
		/			

N°	TITOLO	LOCALITA'	DATA	REDATTORE	DESCRIZIONE
44	<i>"Tenute di terre dette di Morana, compresa la partita denominata della Curatola, site in contrada Nubia, Terra di Paceco, di pertinenza dei figli ed eredi del Sig. D. Domenico Messina"</i>	Paceco	1884	Leonardo Ali Agrimensore	Pianta a china acquarellata su carta
TOPONIMI	<i>Fondi della Monica e Poma. Terre: di Morana, della Curatola, Margiose e di Paceco. Salina Morana della Chiesicella. Contrada Nubia.</i>			LEGENDA	/
STATO DI CONSERVAZIONE		TIPOLOGIA DI DEGRADO		CONSULTABILITA'	MISURE 43 x 31 cm
Buono		Macchie sparse e piccoli tagli nelle piegature		Consultabile	INTERVENTO DI RESTAURO: Risarcitura strappi con velo giapponese e Tylose MH300 P al 3% in acqua
SCALA	/	ORIENTAMENTO	NOTE	Indicazione dei proprietari confinanti: D. Francesco Messina, Agostino Piacentino, eredi di Sebastiano Piacentino, eredi di D. Domenico Messina. Sul lato sinistro, nella parte superiore, timbro dell'Ufficio del Registro di Trapani del 26 Agosto 1884, apposto su marca da bollo di Cent. 50. Al di sotto di questo, sottoscrizione dei proprietari: Romano, M. Messina, C. Messina, M. Messina, B. Messina, A. Messina, L. Poma, V. Messina e dei testimoni: N. Piccione e V. Scalabrino e del Notaio Benedetto Mauro. Nella parte inferiore, firma dell'agrimensore Leonardo Ali.	
		Freccia con il Nord rivolto in alto verso sinistra			

N°	TITOLO	LOCALITA'	DATA	REDATTORE	DESCRIZIONE
45	<i>"Pianta topografica degli ex feudi Kiggiari, Pergola, Margherita, Margheritella e loro casamenti"</i>	Paceco/Trapani	/	Giuseppe Grignani Agrimensore	Pianta acquarellata su carta
TOPONIMI	<i>Ex feudi: Kiggiari, Pergola, Margherita, Margheritella, Perotto, Donna Cristina, Sarbuscia, Sant'Agostino, Bordini, Tamburelliana, Misiliscemi, Musca. Strada di Paceco per Mazara.</i>			LEGENDA	Lettere convenzionali per vie d'entrata, case, sorgive, corsi d'acqua, pozzi, terre usurpate, terre assegnate alle diverse porzioni.
STATO DI CONSERVAZIONE		TIPOLOGIA DI DEGRADO		CONSULTABILITA'	MISURE 54 x 80 cm
Discreto		Taglio sul margine destro.		Consultabile	INTERVENTO DI RESTAURO: Risarcitura strappi con velo giapponese e Tylose MH300 P al 3% in acqua
SCALA	<i>Scala grafica di metri 1000</i>	ORIENTAMENTO	NOTE	Sotto la legenda è presente la sottoscrizione dei proprietari: Angelina Spanò in Crescimanno, Agata Spanò in Sala, Antonietta Spanò in Cascato, Federico Spanò, Mariano Spanò, Anna Amodei, Nicola Spanò, Carmelo Oneto, Michele Oneto Ferro, Antonino Sarzana, Giuseppe Spanò, dell'agrimensore autore della pianta, Giuseppe Grignani, dei testimoni Gaspare Virzi e Giuseppe Corrado, e del notaio Gaspare Alonge. Sul lato sinistro, parte superiore, timbro dell'Ufficio del Registro di Marsala apposto su marca da bollo di Lire 4.	
		Freccia con il Nord rivolto in alto verso sinistra			

N°	TITOLO	LOCALITA'	DATA	REDATTORE	DESCRIZIONE
46	"Pianta del territorio di Salaparuta"	Salaparuta	/	/	Pianta acquarellata su cartoncino
TOPONIMI	<p><i>Ex feudi: Magione, Sinapa, Comuni, Pergola, Salavecchia. Terre allodiali: Sinapa, Comuni, Pergola, Salavecchia. Territori: Partanna, Santa Ninfa, Gibellina, Poggioreale, Salaparuta, Girgenti. Fiume Belice. Strade di: Corleone, Contessa e Sambuca, Poggioreale, Palermo, Gibellina, Santa Margherita, Montevago e Partanna. Valloni: Tarucio, San Giovanni e delle Chiusenuove. Valle Cuba.</i></p>			<p>LEGENDA</p>	<p>Lettere convenzionali per indicare caratteristiche morfologiche, valli, fiumi. Il centro urbano e i casamenti rurali sono raffigurati in pianta e acquarellati.</p>
STATO DI CONSERVAZIONE		TIPOLOGIA DI DEGRADO		CONSULTABILITA'	MISURE 60 x 46 cm
Discreto		Piccoli tagli lungo la piega centrale e macchie sparse		Consultabile	<p>INTERVENTO DI RESTAURO:</p> <p>Risarcitura delle lacerazioni con velo giapponese e Tylose MH300P al 3% in acqua e reintegrazione lacune con carta giapponese di idoneo spessore e Tylose MH300 P al 3%</p>
SCALA	<p><i>Scala grafica di canne sicule 720</i></p>	ORIENTAMENTO	NOTE	/	
		Freccia con il Nord rivolto in alto			

N°	TITOLO	LOCALITA'	DATA	REDATTORE	DESCRIZIONE
47	<i>"Pianta topografica del fondo Sinapa, sito nel territorio di Salaparuta appartenente al convento dei PP. Agostiniani Scalzi di Gibellina"</i>	Salaparuta	/	Mariantonio Bivona Giuseppe Fontana Pietro Calamia Agrimensori	Pianta acquarellata su carta
TOPONIMI	<i>Fondo Sinapa. Territorio di Salaparuta. Via pubblica di Partanna.</i>			LEGENDA	Lettere convenzionali per indicare le tre quote in cui è suddiviso il fondo. In pianta sono rappresentate inoltre colture, casamenti, strade, valloni, corsi d'acqua e limiti divisorii.
STATO DI CONSERVAZIONE		TIPOLOGIA DI DEGRADO		CONSULTABILITA'	MISURE 30 x 20 cm
Buone		Macchie sparse		Consultabile	
SCALA		ORIENTAMENTO	NOTE	Indicazione dei proprietari confinanti: eredi di Giuseppe Monaco, M.ro Pietro, Girolamo Barbiera e Antonino Ippolito. Sul lato sinistro, nella parte inferiore, firme degli agrimensori Mariantonio Bivona, Giuseppe Fontana e Pietro Calamia.	
		Freccia con il Nord rivolto in alto			

N°	TITOLO	LOCALITA'	DATA	REDATTORE	DESCRIZIONE
48	"Pianta topografica Celso Soprano e Celso Sottano"	Salemi	1861	Pietro Minaudo Agrimensore	Pianta acquarellata su cartoncino
TOPONIMI	Ex feudi: Margi, Cancellere, Castellazzo, Balate, Ranchibili, Giarretta, Celso Soprano e Celso Sottano.			LEGENDA	Nota per indicare, con lettere convenzionali, casamenti con magazzini e stalle annesse, pozzi, corsi d'acqua, fontane, sorgive, mire.
STATO DI CONSERVAZIONE		TIPOLOGIA DI DEGRADO		CONSULTABILITA'	MISURE 61 x 78 cm
Pessimo		Tagli lungo la piegatura orizzontale centrale. Strappi lungo margine sinistro, superiore e inferiore		Non consultabile	INTERVENTO DI RESTAURO: Risarcitura delle lacerazioni con velo giapponese e Tylose MH300P al 3% in acqua e reintegrazione lacune con carta giapponese di idoneo spessore e Tylose MH300 P al 3%. Ritocco cromatico con colori ad acquerello
SCALA	Scala grafica di canne metriche siciliane 200	ORIENTAMENTO	NOTE	Nella parte inferiore destra, firma dell' agrimensore Pietro Minaudo, datata Trapani, 1 aprile 1861.	
		Freccia con il Nord rivolto in basso verso sinistra			

N°	TITOLO	LOCALITA'	DATA	REDATTORE	DESCRIZIONE
49	<i>"Pianta topografica Fondo Alberaccio di Salemi del Convento dei Padri Mercedarj di Palermo"</i>	Salemi	1867	Giuseppe Lampiasi Perito	Pianta acquarellata su cartoncino
TOPONIMI	<i>Ex feudi: Alberaccio, Massariavecchia dei Padri Mercedarj, Massariavecchia e Granci di Santa Chiara.</i>			LEGENDA	Nella pianta sono rappresentati limiti di suddivisione delle terre, corsi d'acqua, limiti di confine e strade.
STATO DI CONSERVAZIONE		TIPOLOGIA DI DEGRADO		CONSULTABILITA'	MISURE 35 x 53 cm
Discreto		Tagli in corrispondenza delle pieghe e lungo il bordo superiore e destro		Consultabile	INTERVENTO DI RESTAURO: Risarcitura strappi con velo giapponese e Tylose MH300 P al 3% in acqua
SCALA	<i>Scala grafica di metri 1000</i>	ORIENTAMENTO	NOTE	Sul lato sinistro, nella parte superiore, timbro dell'Ufficio del Registro di Salemi del 27 Giugno del 1867 apposto su Marca da bollo di L. 1. Sul lato destro, nella parte inferiore, annotazione con timbro dell'ufficio del Registro di Salemi del ricevitore A. Greccio, con indicazione di data topica e cronica di registrazione, volume e foglio di riferimento, imposte di registro, apposta su marca di riscontro di L.1. Sotto, firma del perito Giuseppe Lampiasi.	
		Rosa di otto venti con il Nord rivolto in alto verso sinistra			

N°	TITOLO	LOCALITA'	DATA	REDATTORE	DESCRIZIONE
50	"Pianta Topografica dell'ex feudo Borgesati appartenente al Monastero di Maria Santissima del Soccorso, detta Badia nuova di Trapani"	Salemi	/	Antonino Scariano Geometra	Pianta acquarellata su cartoncino
TOPONIMI	Censiti: della baronia di Rabbici, di Buarella, di Capitisseti. Ex feudi Borgesati e Buara. Piana dei Celsi. Contrada Gessi di Drago. Via dei giovenchi.			LEGENDA	L'ex feudo è rappresentato suddiviso in quote. In legenda sono indicati, con lettere convenzionali: montagna, casamento, bevaio con pozzo canale, stradale, ponte in muratura, nuove strade "costrutte" canneto.
STATO DI CONSERVAZIONE		TIPOLOGIA DI DEGRADO		CONSULTABILITA'	MISURE 50 x 73 cm
Mediocre		Tagli e pieghe sui margini		Consultabile	INTERVENTO DI RESTAURO: Risarcitura delle lacerazioni con velo giapponese e Tylose MH300P al 3% in acqua e reintegrazione lacune con carta giapponese di idoneo spessore e Tylose MH300 P al 3%.
SCALA	Scala grafica di metri 800	ORIENTAMENTO	NOTE	Nella parte inferiore, visto del sottoprefetto Giuseppe Del Serro e firma del geometra Antonino Scariano.	
		Freccia con il Nord rivolto in basso			

N°	TITOLO	LOCALITA'	DATA	REDATTORE	DESCRIZIONE
51	<i>"Pianta topografica, fondo Masseria Vecchia di Salemi, Matrice Chiesa di Piazza Armerina"</i>	Salemi	/	Nicolò La Rosa Agrimensore	Pianta acquarellata su cartoncino
TOPONIMI	<i>Fondo Masseria Vecchia. Canale Mueli. Territorio di Salemi.</i>			LEGENDA	Descrizione con lettere convenzionali dei confini.
STATO DI CONSERVAZIONE		TIPOLOGIA DI DEGRADO		CONSULTABILITA'	MISURE 53 x 39 cm
Buono		Macchie sparse e piccoli tagli sulle pieghe		Consultabile	INTERVENTO DI RESTAURO: Risarcitura strappi con velo giapponese e Tylose MH300 P al 3% in acqua
SCALA	<i>Scala grafica di metri 1000 e scala grafica di canne sicule 500</i>	ORIENTAMENTO	NOTE	Indicazione dei proprietari confinanti: Convento di Santa Chiara di Palermo, Orfanotrofio di Piazza Armerina, Convento di San Sebastiano e Convento dell'Itria di Trapani. Nella parte inferiore, firma dell'agrimensore Nicolò La Rosa.	
		Rosa di otto venti con il Nord rivolto a destra			

N°	TITOLO	LOCALITA'	DATA	REDATTORE	DESCRIZIONE
52	<i>"Pianta dell'ex feudo Mercadante in territorio di Santa Ninfa appartenente al Monastero di Santa Chiara di Salemi: diviso in otto quote per la vendita ad enfiteusi, ordinata dalla Commissione per la Censuazione dei Beni Ecclesiastici di Mazara del Vallo con ordinanza 1 Dicembre 1865 n.752"</i>	Santa Ninfa	1865	Tommaso Granozzo Agronomo	Pianta acquarellata su cartoncino
TOPONIMI	<i>Ex feudi: Mercadante, Torretta, Pionica. Territorio di Santa Ninfa. Strada da Salemi a Castelvetrano.</i>			LEGENDA	Indicazione delle tinte di colore per le classi (I-II-III) in cui è suddiviso l'ex feudo. In pianta sono rappresentati: corsi d'acqua, sorgive e strade e individuate le diverse quote.
STATO DI CONSERVAZIONE		TIPOLOGIA DI DEGRADO		CONSULTABILITA'	MISURE 35 x 50 cm
Mediocre		Strappi e lacune in corrispondenza dei margini		Consultabile	INTERVENTO DI RESTAURO: Risarcitura delle lacerazioni con velo giapponese e Tylose MH300P al 3% in acqua e reintegrazione lacune con carta giapponese di idoneo spessore e Tylose MH300 P al 3%
SCALA	<i>Scala grafica di metri 600</i>	ORIENTAMENTO	NOTE	Indicazione dei proprietari confinanti: Sig.i Saporito. Sul lato destro, nella parte inferiore, firma dell'agronomo Tommaso Granozzo, datata Santa Ninfa 18 Dicembre 1865.	
		Freccia con il Nord rivolto in alto verso sinistra			

N°	TITOLO	LOCALITA'	DATA	REDATTORE	DESCRIZIONE
53	<i>"Pianta del fondo detto fiume Grandotto appartenente al Convento di San Francesco e Carmine di Naro e Convento del Carmine di Trapani posto in territorio di Santa Ninfa"</i>	Santa Ninfa	1865	Tommaso Granozzo Perito	Pianta acquarellata su cartoncino
TOPONIMI	<i>Fondo detto fiume Grandotto. Contrada Calatamemi dell'ex feudo Boturro. Strada di Castelvetrano per Salemi. Fiume grande. Territorio di Santa Ninfa.</i>			LEGENDA	Linee e numeri rossi per indicare la suddivisione in quote, tinte verde e gialla per i terreni di prima e seconda classe. Punti neri e rossi per antiche e nuove mire. In pianta sono raffigurati corsi d'acqua, magazzini, limiti di confine e strade.
STATO DI CONSERVAZIONE		TIPOLOGIA DI DEGRADO		CONSULTABILITA'	MISURE 32 x 29,5 cm
Buono		/		Consultabile	
SCALA	<i>Scala grafica di metri 700</i>	ORIENTAMENTO	NOTE	Si specifica nel titolo della pianta che essa: "va unita al progetto di vendita ad enfiteusi compilato dal sottoscritto Perito per ordine 2 Luglio 1865 n. 480 della Commissione per la censuazione dei beni ecclesiastici del circondario di Mazara del Vallo". Nella carta vengono indicati i proprietari confinanti: Congrega di San Alberto di Trapani, Nicolò Pisano. Nella parte inferiore, sul lato sinistro, visto sbiadito e quasi illegibile del sottoprefetto Giuseppe Del Serro, in quello destro, firma del perito Tommaso Granozzo, datata Santa Ninfa 23 luglio 1865. Nella parte posteriore, in alto a destra, è presente la scritta "pianta riformata pei tre conventi".	
		Freccia con il Nord rivolto in alto verso destra			

N°	TITOLO	LOCALITA'	DATA	REDATTORE	DESCRIZIONE
54	<i>"Ex feudo Mercadante del Monastero Santa Chiara di Salemi"</i>	Santa Ninfa	1867 (Uff. reg.)	Tommaso Granozzo Agronomo	Pianta acquarellata su cartoncino
TOPONIMI	<i>Ex feudi: Mercadante, Torretta, Pionica. Strada da Salemi a Castelvetro.</i>			LEGENDA	Diverse tinte di colore per indicare i terreni di I- II- III e per le strade di comunicazione ai lotti. In pianta sono indicate le quote, in cui è diviso l'ex feudo, e rappresentati case, sorgive, fiume.
STATO DI CONSERVAZIONE		TIPOLOGIA DI DEGRADO		CONSULTABILITA'	MISURE 35 x 50 cm
Discreto		Due tagli in corrispondenza della piega centrale verticale. Macchie sparse.		Consultabile	INTERVENTO DI RESTAURO: Risarcitura strappi con velo giapponese e Tylose MH300 P al 3% in acqua
SCALA	<i>Scala grafica di metri 500</i>	ORIENTAMENTO	NOTE	Nella mappa è presente indicazione dei proprietari confinanti: Sig. Saporito. Sul lato sinistro, nella parte superiore, timbro dell'Ufficio del registro di Partanna del 14 Settembre 1867, apposto su marca da bollo da L. 1, vistata dal Notaio P. Palumbo. Sul lato destro, nella parte inferiore, firma dell'agronomo Tommaso Granozzo datata Santa Ninfa, 18 Dicembre 1865.	
		Freccia con il Nord rivolto in alto verso sinistra			

N°	TITOLO	LOCALITA'	DATA	REDATTORE	DESCRIZIONE
55	<i>"Pianta topografica dell'attuale stato di Santa Ninfa"</i>	Santa Ninfa	/	/	Pianta acquarellata su cartoncino
TOPONIMI	<i>Feudi: Zafarana, Tremoli, Fontana Bianca, Bartolotta, Gurricezza, Ciafaglione, Sinapa, Maggione, Salinella, Menta, Torello, Rampinzeri. Territori: Santa Ninfa, Partanna, Salaparuta, Gibellina, Salemi. Strade da Santa Ninfa per Salemi, Partanna, Gibellina, Palermo, Castelvetro.</i>			LEGENDA	<i>"Tavola dei feudi che attaccano col territorio di Santa Ninfa" e "tavola di quantità di canne siciliane dei feudi che attaccano alla circonferenza del territorio di Santa Ninfa". Sulla carta sono rappresentati il centro urbano, le strade, i confini.</i>
STATO DI CONSERVAZIONE		TIPOLOGIA DI DEGRADO		CONSULTABILITA'	MISURE 57 x 62 cm
Discreto		/		Consultabile	
SCALA	<i>Scala grafica di canne siciliane 1000</i>	ORIENTAMENTO	NOTE	/	
		/			

N°	TITOLO	LOCALITA'	DATA	REDATTORE	DESCRIZIONE
56	<i>"Fiume Grandotto di Santo Alberto di Trapani"</i>	S. Ninfa	/	Tommaso Granozzo Agronomo	Pianta ad inchiostro di china acquarellata
TOPONIMI	<i>Fiumi Grande e Grandotto.</i>			LEGENDA	/
STATO DI CONSERVAZIONE		TIPOLOGIA DI DEGRADO		CONSULTABILITA'	MISURE 32 x 39 cm
Ottimo		/		Consultabile	
SCALA	/	ORIENTAMENTO	NOTE	Indicazione dei proprietari confinanti: Antonio Favara e il Convento di Naro. Nella parte inferiore destra, firma del perito agronomo Tommaso Granozzo.	
		/			

N°	TITOLO	LOCALITA'	DATA	REDATTORE	DESCRIZIONE
57	"Pianta topografica del territorio di Santa Ninfa"	Santa Ninfa	/	Francesco Lombardo Agrimensore	Pianta acquarellata su cartoncino
TOPONIMI	<p><i>Ex feudi: Pionica, Mercantanti, Fiume Grandotto, Buturro, Tre Torrelli, Zafarana, Salinella, Boarella, Menta, Salinella cenziti, Boara, Fiumegrande, Canetici, Pietrotta, Baronìa, Rosigniolo, Maggione, Pizzenti, Abbesi e Torretta. Territori: Santa Ninfa, Salaparuta, Partanna, Castelvetro. Fiume Grande. Contrade: Molinazzo, Campo Santo e Santissimo. Vallone della Grotta. Piani della Marchese. Acque: Nuova, del Bonatore, Molinello e degli Schiavi. Terra Glorioso. Casamenti: Salinella, Rampinseri, Pantano. Strade: di Corleone e di Rampinseri per Gibellina.</i></p>			LEGENDA	Lettere convenzionali per denominare gli ex feudi con indicazione delle loro estensioni. In carta sono rappresentati: limiti di confine con altri territori, corsi d'acqua, fiume, differenziazione di seminativi, morfologie del territorio, strade, casamenti e centro urbano.
STATO DI CONSERVAZIONE		TIPOLOGIA DI DEGRADO		CONSULTABILITA'	MISURE 42 x 57 cm
Discreto		Tagli in corrispondenza della piega orizzontale e piccole macchie sparse		Consultabile	INTERVENTO DI RESTAURO: Risarcitura delle lacerazioni con velo giapponese e Tylose MH300P al 3% in acqua e reintegrazione lacune con carta giapponese di idoneo spessore e Tylose MH300 P al 3%
SCALA	Scala grafica in miglio siciliano	ORIENTAMENTO	NOTE	Nella parte centrale, firma di Francesco Lombardo, agrimensore di Santa Ninfa.	
		Freccia. N in alto verso sinistra			

N°	TITOLO	LOCALITA'	DATA	REDATTORE	DESCRIZIONE
58	<i>"Pianta topografica della Parecchiata del Cassaro"</i>	Trapani	1859 (Uff. reg.)	Vito Spada, Pietro Paesano Agrimensori	Pianta ad inchiostro di china
TOPONIMI	<i>Parecchiata del Cassaro. Contrade Belloverde Rosariello, Carminello.</i>			LEGENDA	Spiegazione dei segni per casamento, pozzo, uliveto, vigneto.
STATO DI CONSERVAZIONE		TIPOLOGIA DI DEGRADO		CONSULTABILITA'	MISURE 30 x 20 cm
Buono		/		Consultabile	
SCALA	<i>Scala grafica di canne sicule 200</i>	ORIENTAMENTO	NOTE	Pianta topografica allegata ad atto notarile (notaio ignoto). La carta notarile reca, sul recto, relazione tecnica redatta in Monte San Giuliano il 24 giugno 1859 e registrata in Paceco il 27 giugno e, sul verso, la pianta in questione. Vi sono descritti i nomi dei confinanti, D. Francesco Testagrossa e D. Saverio Quartana. Sulla parte inferiore della pianta è presente sottoscrizione di Vito Spada e dell'agrimensore Pietro Paesano e sulla parte superiore sinistra, timbro a secco del Regno delle Due Sicilie.	
		Freccia con il Nord rivolto in basso verso sinistra			

N°	TITOLO	LOCALITA'	DATA	REDATTORE	DESCRIZIONE
59	<i>"Pianta geometrica dei fondi del defunto Nicolò Rizzo nelle contrade di Finocchio e Fulgatore divisi ed assegnate agli infrascritti individui. Anno 1860"</i>	Trapani	1860	Antonio Guajana Agrimensore	Pianta acquarellata su cartoncino
TOPONIMI	<i>Contrade Finocchio e Fulgatore.</i>			LEGENDA	Lettere convenzionali per suddivisione dei fondi, colture, casamenti, pozzi, strade, corsi d'acqua e limiti divisorii con quadro delle quote assegnate, degli assegnatari e delle estensioni dei singoli fondi calcolate in palmi.
STATO DI CONSERVAZIONE		TIPOLOGIA DI DEGRADO		CONSULTABILITA'	MISURE 38 x 54 cm
Discreto		Piccole macchie diffuse e tagli sulle piegature verticali		Consultabile	INTERVENTO DI RESTAURO: Risarcitura strappi con velo giapponese e Tylose MH300 P al 3% in acqua
SCALA	<i>Scala grafica di canne siciliane 50</i>	ORIENTAMENTO	NOTE	Sul lato sinistro, nella parte inferiore, planimetria del casamento che insiste in uno dei fondi. All'interno della legenda sono presenti la firma dell'agrimensore Antonio Guajana e i nomi degli eredi di Nicolò Rizzo: Antonia Coppola ved. Rizzo, Antonino Rizzo, Antonina Rizzo e Pietro Rizzo. Nella parte posteriore, sottoscrizione dell'erede Antonino Rizzo, dei testimoni, Michele Urso e Ignazio Marino e del notaio Gaspare Patrico.	
		Freccia con il Nord rivolto in alto verso sinistra			

N°	TITOLO	LOCALITA'	DATA	REDATTORE	DESCRIZIONE
60	"Pianta topografica del podere in contrada di Pietretagliate di proprietà delli Sig.i D.nna Antonina Bonfante e D. Giuseppe Adragna"	Trapani	1861	Francesco Fontana Agrimensore	Pianta acquarellata su carta
TOPONIMI	Contrada Petretagliate. Strada rotabile di Verderame.			LEGENDA	Lettere convenzionali per indicare: mire, case, pozzi, cave, giardini e tabella con estensione delle terre per la prima e seconda porzione del podere in misura antica e legale. In carta sono raffigurate, inoltre, le diverse colture e i terreni incolti.
STATO DI CONSERVAZIONE		TIPOLOGIA DI DEGRADO		CONSULTABILITA'	MISURE 30 x 20 cm
Ottimo		Macchie sparse		Consultabile	INTERVENTO DI RESTAURO: Risarcitura strappi con velo giapponese e Tylose MH300 P al 3% in acqua
SCALA	Scala di canne metriche sicule 100	ORIENTAMENTO	NOTE	Indicazione dei proprietari confinanti: D. Rocco Solina, D. Vincenzo Clandro, Antonio Giliberto ed Elisabetta D'Antoni. Sul lato sinistro è presente la planimetria del casamento che insiste sul podere con legenda relativa ai vani e alla loro destinazione d'uso. Nella parte centrale, firma dell'agrimensore Francesco Fontana datata Trapani, 20 Ottobre 1861	
		Freccia con il Nord rivolto in alto verso destra			

N°	TITOLO	LOCALITA'	DATA	REDATTORE	DESCRIZIONE
61	"Pianta topografica della salina Garaffo"	Trapani	1862	Francesco Fontana Agrimensore	Pianta acquarellata su cartoncino
TOPONIMI	<i>Saline Garaffo, Reda e Modica. Strada per Marsala.</i>			LEGENDA	Lettere convenzionali per indicare le porzioni del suolo della salina e del terreno seminatorio.
STATO DI CONSERVAZIONE		TIPOLOGIA DI DEGRADO		CONSULTABILITA'	MISURE 51 x 73 cm
Pessimo		Tagli e strappi in corrispondenza delle pieghe della carta. Parte alta a destra completamente staccata		Non consultabile	INTERVENTO DI RESTAURO: Rimozione di vecchie veline di carta giapponese sul recto. Risarcitura delle lacerazioni con velo giapponese e Tylose MH300 P al 3% in acqua e reintegrazione lacune con carta giapponese di idoneo spessore e Tylose MH300 P al 3%. Ritocco ad acquerello di alcune abrasioni
SCALA	<i>Scala grafica di canne siciliane 100</i>	ORIENTAMENTO	NOTE	Sul lato sinistro, nella parte superiore, sottoscrizione dei proprietari: Gaspare Burgarella, Baldassare Burgarella, Agostino Burgarella, Agostino Junior Burgarella, dei testimoni: Vincenzo Sammartano e Michele Urso e del notaio Gaspare Patrico. Nella parte inferiore, firma dell'agrimensore Francesco Fontana datata Trapani, 5 Aprile 1862.	
		Freccia con il Nord rivolto in alto			

N°	TITOLO	LOCALITA'	DATA	REDATTORE	DESCRIZIONE
62	<i>"Divisione in due porzioni della parte della parrocchia Buffa che si appartiene agli eredi del Sig. D. Domenico Messina, sita in territorio di Trapani"</i>	Trapani	1864 (Uff. reg.)	Leonardo Ali Agrimensore	Pianta acquarellata su carta
TOPONIMI	<i>Feudi Borromea del Cav. Pietro Todaro e Celso Piccolo. Parrocchie Ferro, Poma e Buffa appartenente alla Fam. Aula.</i>			LEGENDA	Indicazione con lettere e diverse tinte di colore, delle porzioni con relativa estensione. Lettere convenzionali per case, pozzo e stradella.
STATO DI CONSERVAZIONE		TIPOLOGIA DI DEGRADO		CONSULTABILITA'	MISURE 31 x 43 cm
Discreta		/		Consultabile	INTERVENTO DI RESTAURO: Risarcitura strappi con velo giapponese e Tylose MH300 P al 3% in acqua
SCALA	<i>Scala grafica di metri 400</i>	ORIENTAMENTO	NOTE	La pianta è rappresentata su due <i>bifoli</i> . Sul lato destro, nella parte superiore, sono presenti le seguenti sottoscrizioni: fam. Messina, Romano, L. Poma, V. Musina; testimoni: N. Piccione, V. Scalabrino, notaio Benedetto Mauro. Nella parte inferiore è presente la firma dell'agrimensore, Leonardo Ali. Sul lato superiore sinistro, timbro dell'Ufficio del Registro di Trapani del 26 Aprile 1864 apposto su marca da bollo di Cent. 50.	
		Freccia con il Nord rivolto in alto verso sinistra			

N°	TITOLO	LOCALITA'	DATA	REDATTORE	DESCRIZIONE
63	<i>"Divisione del territorio di Marausa delle quote ventiquattresima e ventottesima"</i>	Trapani	1866	Leonardo Ali Agrimensore	Pianta acquarellata su carta
TOPONIMI	<i>Territorio di Marausa. Via di Marsala.</i>			LEGENDA	Indicazione delle porzioni e dei proprietari.
STATO DI CONSERVAZIONE		TIPOLOGIA DI DEGRADO		CONSULTABILITA'	MISURE 31 x 21 cm
Buono		/		Consultabile	
SCALA	<i>Scala grafica di metri 400</i>	ORIENTAMENTO	NOTE	Pianta topografica allegata ad atto notarile (notaio ignoto). Sono segnati i nomi dei proprietari delle quote: D. Andrea Salvo, Filippo Grignano, Francesco Grignano, Antonio Abitabile, Gaspare Parrinello.	
		Freccia con il Nord rivolto in alto verso sinistra			

N°	TITOLO	LOCALITA'	DATA	REDATTORE	DESCRIZIONE
64	"Pianta Topografica dell'ex feudo San Giovanni"	Trapani	1867 (Uff. reg.)	/	Pianta acquarellata su cartoncino
TOPONIMI	<i>Ex feudo San Giovanni.</i>			LEGENDA	Sulla carta, suddivisa in quote, sono rappresentati corsi d'acqua, strada, tipologia di terreno, casamenti, pozzo e beveratoio, limiti esterni ed interni.
STATO DI CONSERVAZIONE		TIPOLOGIA DI DEGRADO		CONSULTABILITA'	MISURE 52 x 73 cm
Discreto		Tagli in corrispondenza delle pieghe. Piccola lacuna al centro della parte sinistra, macchie sparse.		Consultabile	INTERVENTO DI RESTAURO: Incollaggio bordi sulla tela di supporto con Tylose MH300 P al 3% disciolto in acqua
SCALA	<i>Scala grafica di metri 1000</i>	ORIENTAMENTO	NOTE	Nella parte superiore, timbro dell'Ufficio del Registro di Trapani apposto su marca da bollo da L. 1, accanto al quale è presente, in trasversale, annotazione del ricevitore, R. Bonfanti, con indicazione di data cronica di registrazione, volume e foglio di riferimento, imposte di registro, apposta su marca di riscontro di L.1.	
		Freccia con il Nord rivolto in basso verso sinistra			

N°	TITOLO	LOCALITA'	DATA	REDATTORE	DESCRIZIONE
65	<i>"Topotesia del podere in Contrada di Marausa diviso tra i signori D. Giacomo, D. Giuseppa e D. Angela Buscaino del fu Vito"</i>	Trapani/Marausa	1868 (Uff. reg.)	Francesco Fontana Agrimensore	Pianta acquarellata su carta
TOPONIMI	<i>Porzioni denominate: Luoghicello, Tenuta delle case, Pezza delli venti tumoli, Partita di Mezzo, Tenuta della via. Contrada Marausa. Strada che da Marsala va a Trapani.</i>			LEGENDA	Indicazione con lettere convenzionali e tinte di colore, delle porzioni e della loro estensione in ettari.
STATO DI CONSERVAZIONE		TIPOLOGIA DI DEGRADO		CONSULTABILITA'	MISURE 30 x 20 cm
Discreto		Macchie sparse		Consultabile	
SCALA	<i>Scala grafica di metri 100 nel rapporto di 1:2000</i>	ORIENTAMENTO	NOTE	Planimetria allegata ad atto notarile (notaio ignoto). Sul verso, specifica relativa alle spese per la redazione in lire e nomi dei sottoscrittori. Nella parte inferiore, note di registrazione del 22 febbraio 1868 con bollo di L. 1 e timbro dell'Ufficio del Registro di Trapani. Sulla planimetria, nel recto, sono riportati i nomi dei proprietari confinanti: Caterina Oliveri, Giuseppe Raineri, D. Alonzo Messina, Alberto Sugamele, D. Giuseppe Arceri.	
		Freccia con il Nord rivolto a destra			

N°	TITOLO	LOCALITA'	DATA	REDATTORE	DESCRIZIONE
66	<i>"Pianta topografica del fondo rustico in contrada Granatello - territorio di Trapani - delineata per la divisione eseguita tra i Sig. i D. Francesco Luna e D. Carmelo Polimeni"</i>	Trapani	1869	Francesco Fontana Michele Crimi Agrimensori	Pianta acquarellata su carta
TOPONIMI	<i>Vigne di: San Giuseppe, Santa Lucia, Santa Maria, Santa Rosa, Carmelo, Diana. Terre della Cogna. Contrada Emmanuela. Parecchiata della Neve. Fondo Polimeni.</i>			LEGENDA	Lettere convenzionali per indicare tipologie di terreno, servitù di passaggio, strade, corsi d'acqua e limiti divisorii, mire. Descrizione delle singole quote con valore ed estensione.
STATO DI CONSERVAZIONE		TIPOLOGIA DI DEGRADO		CONSULTABILITA'	MISURE 52 x 73 cm
Buono		Piccola bruciatura sul lato sinistro		Consultabile	
SCALA	<i>Scala grafica di metri 200</i>	ORIENTAMENTO	NOTE	Indicazione dei proprietari confinanti: D. Francesco Luna e Barone di S. Gioacchino. Sul lato sinistro, nella parte centrale, sottoscrizione dei proprietari, Francesco Luna e Carmelo Polimeni, dei testimoni, Michele Grignano e Gaspare Inglese e del notaio Benedetto Mauro. Al centro, nella parte inferiore, firma degli agrimensori Francesco Fontana e Michele Crimi, datata 16 Marzo 1869. Sul lato destro, nella parte inferiore, annotazione del ricevitore con indicazione di data cronica di registrazione, volume e foglio di riferimento, imposte di registro. Nella parte posteriore, relazione descrittiva specifica della parcella, entrambe firmate da Fontana e Crimi	
		Freccia con il Nord rivolto in alto			

N°	TITOLO	LOCALITA'	DATA	REDATTORE	DESCRIZIONE
67	<i>"Pianta della proprietà del Sig. Enrico Ritucci in contrada San Rocco in Trapani con la indicazione della parte già venduta al Sig. D'Ali, di quella che ora cederebbe al Sig. Giannitrapani e di ciò che gli resta tuttora in proprietà"</i>	Trapani	1872	Giovan Battista Salotti Ingegnere	Pianta acquarellata su carta
TOPONIMI	<i>Contrada San Rocco.</i>			LEGENDA	Segni convenzionali per indicare le proprietà.
STATO DI CONSERVAZIONE		TIPOLOGIA DI DEGRADO		CONSULTABILITA'	MISURE 24 x 41 cm
Buono		Macchie sparse e piccolo taglio nella piegatura orizzontale		Consultabile	
SCALA	<i>Scala di 1:200 dal vero</i>	ORIENTAMENTO	NOTE	La pianta rappresenta il pianterreno e il "piano dei mezzanini" e reca indicazione dei proprietari confinanti: Montalbano, Ferrandelli, f.lli Gianformaggio, Ritucci, Forte. Nella parte inferiore della carta, sul lato destro, firma dell'ingegnere, Giovan Battista Salotti. Sul lato sinistro, sottoscrizione dei testimoni: Gianformaggio, S. Giacomazzi, Giannitrapani, I. Palumbo, G. Marino e V. Ramella.	
		/			

N°	TITOLO	LOCALITA'	DATA	REDATTORE	DESCRIZIONE
68	<i>"Pianta modografica della uscita comune tra i Sig.i Buscaino e Riccio e dei luoghi circostanti"</i>	Trapani	1873	Francesco Fontana Agrimensore	Pianta ad inchiostro di china su carta
TOPONIMI	<i>Strada nazionale da Trapani a Palermo, strade Platamone e Maurici, via Vecchia.</i>			LEGENDA	Lettere convenzionali per indicare tracciato stradale, limiti divisori tra le proprietà, senia, vasca d'acqua e per descrivere uscite comuni e servitù di passaggio.
STATO DI CONSERVAZIONE		TIPOLOGIA DI DEGRADO		CONSULTABILITA'	MISURE 30 x 20 cm
Buono		/		Consultabile	
SCALA	/	ORINTAMENTO	NOTE	Indicazione dei proprietari confinanti: D. Giuseppe Avellone, Giacomo Santoro, D. Carlo Riccio e D. Nicolò Buscaino. Sul lato destro, nella parte superiore, sottoscrizione dei proprietari: D. Carlo Riccio e D. Nicolò Buscaino; dei testimoni: G. Marino e V. Ramella e del Notaio Gaspare Patrico. Sul lato sinistro, nella parte superiore, timbro dell'Ufficio del Registro di Trapani del 22 Agosto 1873, apposto su marca da bollo di Cent. 50. Nella parte inferiore, firma dell'agrimensore Francesco Fontana, datata 30 Giugno 1873.	
		Freccia con il Nord rivolto in alto verso destra			

N°	TITOLO	LOCALITA'	DATA	REDATTORE	DESCRIZIONE
69	"Gabbia di ferro per la succursale di Trapani"	Trapani	1873 (Uff. reg.)	Giovanbattista Palazzotto Architetto	Pianta ad inchiostro di china su cartoncino
TOPONIMI	/			LEGENDA	Descrizione dei lavori da eseguire per adeguare una gabbia blindata esistente con spiegazione delle parti aggiunte e dettagli grafici del progetto.
STATO DI CONSERVAZIONE		TIPOLOGIA DI DEGRADO		CONSULTABILITA'	MISURE 44 x 63 cm
Mediocre		Strappi sulle piegature orizzontali e verticali.		Consultabile	INTERVENTO DI RESTAURO: Risarcitura strappi con velo giapponese e Tylose MH300 P al 3% in acqua
SCALA	/	ORIENTAMENTO	NOTE	Sul lato sinistro, nella parte superiore, timbro dell'Ufficio del Registro di Trapani del 7 Ottobre 1873, apposto su marca da bollo di Cent. 50. Al di sotto di questo, sottoscrizione vistata con firma di difficile identificazione, degli interessati al progetto: Rizzo, Giacomo Alautri, Gaetano Alautri, Salacchi, Bologna; dei testimoni: G. Marino e G. Avellone e del notaio Gaspare Patrico. Nella parte inferiore, a destra, firma dell'architetto Gianbattista Palazzotto. Sul retro, schizzi della planimetria.	
		/			

N°	TITOLO	LOCALITA'	DATA	REDATTORE	DESCRIZIONE
70	<i>"Planimetria del caseggiato della Madonna"</i>	Trapani	1874 (Uff.reg.)	/	Pianta acquarellata su carta
TOPONIMI	<i>Strada nazionale da Trapani a Palermo.</i>			LEGENDA	Lettere convenzionali e diverse tinte di colore per le proprietà.
STATO DI CONSERVAZIONE		TIPOLOGIA DI DEGRADO		CONSULTABILITA'	MISURE 30 x 21 cm
Buono		/		Consultabile	
SCALA	<i>Scala grafica di metri 100</i>	ORIENTAMENTO	NOTE	Indicazione dei proprietari delle terre confinanti: D. Carmelo Calvino, Comune di Trapani, D. Agostino Burgarella, Salvatore Fodale. Sul lato sinistro, nella parte superiore, timbro dell'Ufficio del Registro di Trapani del 27 Maggio 1874, apposto su marca da bollo di L.1.	
		Freccia con il Nord rivolto in alto verso destra			

N°	TITOLO	LOCALITA'	DATA	REDATTORE	DESCRIZIONE
71	<i>Divisione in lotti di terre tra Piana della Bosca, Parecchiata Beneficiata, Margarita, Margaritella</i>	Trapani	1876	Leonardo Ali Agrimensore	Pianta acquarellata su carta
TOPONIMI	<i>Parecchiata Beneficiata, Margarita, Margaritella. Contrade Margarita e Margaritella. Piana della Bosca.</i>			LEGENDA	Lettere convenzionali e differenti tinte di colore per indicare la suddivisione dei lotti, le vie, le vigne.
STATO DI CONSERVAZIONE		TIPOLOGIA DI DEGRADO		CONSULTABILITA'	MISURE 30 x 20 cm
Buono		Macchie sparse		Consultabile	
SCALA	<i>Scala grafica di metri 200</i>	ORIENTAMENTO	NOTE	Pianta allegata ad atto notarile del notaio Ignazio Messina di Trapani. La carta reca sulla parte superiore il visto con le firme dei sottoscrittori, nonchè il timbro dell'Ufficio del Registro di Trapani apposto su marca da bollo di 50 centesimi. Sulla pianta sono indicati i nomi dei proprietari confinanti: Giuseppe Basiricò, Mario Genna, Vito Giallo, eredi di Peralta, Tommaso Genna e i lotti confinanti di Giuseppe Fontana e di Gaspare Torre. Nella parte inferiore, firma dell'agrimensore Leonardo Ali e datazione cronica e topica della pianta: Trapani 11 Dicembre 1876.	
		Freccia con il Nord rivolto in basso verso destra			

N°	TITOLO	LOCALITA'	DATA	REDATTORE	DESCRIZIONE
72	"Piano dell'ex feudo Xaurini, Territorio di Trapani"	Trapani	1877	Francesco Fontana Leonardo Alì Agrimensori	Pianta acquarellata su carta lucida
TOPONIMI	<p><i>Ex feudi: Xaurini, Cuddia, Berlinghieri (Berlingieri), Balate, Gelso di Fardella, Ricalcata, Messinello, Zafarana. Contrade: Coste di Tramontana, Balatizzo, Vignazze, Vigne, Rombolo, Lasagna, Stracciabortole, Pergole, Timpone di Gennaja, Ranchibile, Antonietta. Parecchiate: Xaurini, Maurinelli. Pezza dell'Aje. Pozzi Lasagna e Antonietta. Casa di Straccia-bortole. Pozza del Contrasto. Strade per Partanna e Castelvetro. Territorio di Trapani.</i></p>			LEGENDA	Sommario dei proprietari, estensione delle terre calcolata sia in misura antica, sia in misura legale. Segni convenzionali per indicare limiti divisori, confini esterni, casamenti, pozzi, corsi d'acqua, fontane, sorgive, mire.
STATO DI CONSERVAZIONE		TIPOLOGIA DI DEGRADO		CONSULTABILITA'	MISURE 74 x 51 cm
Buono		Macchie diffuse e tagli lungo le piegature		Consultabile	INTERVENTO DI RESTAURO: Risarcitura delle lacerazioni con velo giapponese e Tylose MH300 P al 3% in acqua e reintegrazione lacune con carta giapponese di idoneo spessore e Tylose MH300 P al 3%
SCALA	Scala grafica di metri 1000	ORIENTAMENTO	NOTE	E' presente la pianta (scala 1:50) del piano del casamento di Xaurini con legenda relativa alla sua suddivisione tra Antonio, Agostino e Fabrizio Sieripepoli. Sul lato destro, nella parte centrale, la pianta risulta sottoscritta dalla fam. Sieri Pepoli, dai testimoni Nicolò Piccione e Giuseppe Guarnotta e dal notaio Gaspare Patrico. Nella parte inferiore sono presenti la data della redazione della pianta (20 Aprile 1877) e le firme degli agrimensori: Francesco Fontana e Leonardo Alì apposte su marca da bollo di L. 4.	
		Freccia con il Nord rivolto in alto verso sinistra			

N°	TITOLO	LOCALITA'	DATA	REDATTORE	DESCRIZIONE
73	"Divisione di terre degli eredi di D.nna Nicolina Scichili. Chinisiotta, territorio di Trapani. Gencaria, territorio di Paceco"	Trapani/Paceco	1878 (Uff. reg.)	Francesco Fontana Agrimensore	Pianta acquarellata su cartoncino
TOPONIMI	<u>Pianta di Chinisiotta, territorio di Trapani: Contrade Ballotta, Ballotta Segreto e Chinisiotta; ex feudo di Marausa; strada di Trapani per Marsala. Pianta di Gencaria, territorio di Paceco: Contrade Dattilo e Fontanasalsa; ex feudo di Formosa; strada di Trapani per Vita.</u>			LEGENDA	Lettere convenzionali per limiti di suddivisione delle terre con indicazione delle estensioni in salme. Sono rappresentati in carta: case, pozzi, strade e corsi d'acqua.
STATO DI CONSERVAZIONE		TIPOLOGIA DI DEGRADO		CONSULTABILITA'	MISURE 48 x 58 cm
Discreto		Tagli lungo la piegatura verticale centrale		Consultabile	INTERVENTO DI RESTAURO: Risarcitura strappi con velo giapponese e Tylose MH300 P al 3% in acqua
SCALA	<i>Scala grafica di canne metriche siciliane 200</i>	ORIENTAMENTO	NOTE	Nella duplice pianta sono presenti i proprietari confinanti. Nella pianta di Chinisiotta si menziona il sig. Giovan Battista Fardella e la fam. Patrico, in quella di Gencaria gli eredi di D.Vincenzo Occhipinti. Entrambe le parti sono firmate dall'agrimensore Francesco Fontana. Sul lato sinistro, nella parte superiore, timbro dell'Ufficio del Registro di Trapani del 1 Agosto 1878 apposto su marca da bollo di di L. 2. Nella parte posteriore, sottoscrizione firmata da Salvatore Curatolo, Nicolina Staiti, Vincenzo Alastra, Vincenzo Todaro, Vita Staiti, Giuseppe D'Alì, Giuseppa Staiti, Maria Staiti e Vincenzo Curatolo e vistata dal notaio Federico Siracusa.	
		Freccia con il Nord rivolto in alto verso sinistra			

N°	TITOLO	LOCALITA'	DATA	REDATTORE	DESCRIZIONE
74	<i>"Divisione in quattro lotti del fondo degli eredi del Sig. Francesco Cosentino sito nella contrada Spilatello, denominato Babalucio, mandamento di Trapani"</i>	Trapani	1881	Leonardo Ali Agrimensore	Pianta acquarellata su carta
TOPONIMI	<i>Fondo Babalucio. Contrade Spilatello e Pane Perso. Parecchiate Boschetto e Errante.</i>			LEGENDA	Lettere convenzionali per la suddivisione dei lotti ed estensione in ettari. Segni convenzionali per pozzi, casamenti, strade, limiti divisori, corsi d'acqua e colture.
STATO DI CONSERVAZIONE		TIPOLOGIA DI DEGRADO		CONSULTABILITA'	MISURE 30 x 42 cm
Ottimo		/		Consultabile	
SCALA	<i>Scala grafica di metri 150</i>	ORIENTAMENTO	NOTE	Indicazione dei proprietari confinanti: D. Giuseppe Calvino, Salvatore Reina, Rocco Virgilio, Baronessa Milo. Nella parte inferiore, sul lato destro, timbro dell'Ufficio del Registro di Trapani del 15 Dicembre 1881 apposto su marca da bollo di Cent. 50. Al centro firma dell'agrimensore: Leonardo Ali e di Salvatore Terzi.	
		Freccia con il Nord rivolto in alto verso destra			

N°	TITOLO	LOCALITA'	DATA	REDATTORE	DESCRIZIONE
75	<i>"Divisione in due lotti del fondo in contrada Monaco, territorio di Xitta di pertinenza degli eredi del defunto Sig. D. Francesco Cosentino"</i>	Trapani/Xitta	1881	Leonardo Ali Agrimensore	Pianta acquarellata su carta
TOPONIMI	<i>Contrada Monaco. Territorio di Xitta. Via Ferro.</i>			LEGENDA	Indicazioni con lettere convenzionali dei due lotti con estensione in ettari con relativi pozzi, entrate e vie.
STATO DI CONSERVAZIONE		TIPOLOGIA DI DEGRADO		CONSULTABILITA'	MISURE 30 x 42 cm
Buono		Piccoli tagli sulle pieghe.		Consultabile	INTERVENTO DI RESTAURO: Risarcitura strappi con velo giapponese e Tylose MH300 P al 3% in acqua
SCALA	/	ORIENTAMENTO	NOTE	Indicazione dei proprietari confinanti: eredi di Filippo Conticello, D. Stefano Martorana, Giovanni Spagnolo, D. Atanasio La Barbiera, D. Vito Lombardo, D. Nicolò Piacentino. Nella parte sinistra della carta, timbro dell'Ufficio del Registro di Trapani datato 15 Dicembre 1881, apposto su marca da bollo di 50 centesimi. Nella parte inferiore, sottoscrizione di Salvatore Terzi e dell'agrimensore Leonardo Ali, datata 20 Dicembre 1881.	
		Freccia con il Nord rivolto in alto verso destra			

N°	TITOLO	LOCALITA'	DATA	REDATTORE	DESCRIZIONE
76	"Pianta Casamento Benovara"	Trapani	1883	Leonardo Ali Agrimensore	Pianta ad inchiostro di china su cartoncino
TOPONIMI	Contrada Benovara.			LEGENDA	Numeri per indicare la distribuzione dei vani ed eventuali modifiche.
STATO DI CONSERVAZIONE		TIPOLOGIA DI DEGRADO		CONSULTABILITA'	MISURE 32 x 49 cm
Discreto		Macchie diffuse e piccolo taglio nelle piegature verticali		Consultabile	INTERVENTO DI RESTAURO: Risarcitura strappi con velo giapponese e Tylose MH300 P al 3% in acqua
SCALA	Scala da m. 0,05 per ogni metro	ORIENTAMENTO	NOTE	Sul lato sinistro, nella parte superiore, timbro dell'Ufficio del Registro di Trapani del 14 Novembre 1883, apposto su marca da bollo di L. 1 e sottoscrizione dei proprietari: Vita Staiti in Todaro, Maria Staiti Borduela, Giuseppa Staiti e D'Alì, Nicolina Staiti, Enrico Platamone, Barone Vincenzo Todaro, dei testimoni: Mariano Serraino e Vincenzo Scalabrino e del notaio Benedetto Mauro. Sul lato destro, nella parte inferiore, firma dell'agrimensore Leonardo Ali, datata 16 Novembre 1883.	
		/			

N°	TITOLO	LOCALITA'	DATA	REDATTORE	DESCRIZIONE
77	<i>"Divisione in due porzioni del feudo Binovara Soprana, sito nel territorio di Trapani, appartenente agli eredi del Sig. Girolamo Staiti Barone delle Chiuse"</i>	Trapani	1883	Leonardo Ali Agrimensore	Pianta acquarellata su carta
TOPONIMI	<i>Feudi Binovara Sottana, Giani Bruno, Reitto, Agnone, Ummari. Fastaie di Stabile e di San Lorenzo. Territorio di Trapani.</i>			LEGENDA	Indicazione con tinte di colori differenti, per la suddivisione delle porzioni e loro dimensione in ettari. Lettere convenzionali per pozzi, passaggi, case, strade, mire.
STATO DI CONSERVAZIONE		TIPOLOGIA DI DEGRADO		CONSULTABILITA'	MISURE 75 x 54 cm
Discreto		Piccolo strappo sul margine superiore		Consultabile	INTERVENTO DI RESTAURO: Risarcitura delle lacerazioni con velo giapponese e Tylose MH300 P al 3% in acqua e reintegrazione lacune con carta giapponese di idoneo spessore e Tylose MH300 P al 3%
SCALA	<i>Scala grafica di metri 400</i>	ORIENTAMENTO	NOTE	Elenco degli eredi di Girolamo Staiti: Giuseppa Staiti, Vita Staiti in Todaro, Maria Staiti Borduela, Nicolina Staiti, Marchese Maurigi e Barone Vincenzo Todaro, dei testimoni: Mariano Serraino e Vincenzo Scalabrino e del notaio Benedetto Mauro. Sulla parte inferiore, timbro dell'Ufficio del Registro di Trapani datato 14 Novembre 1883, apposto su bollo di L.4.	
		Freccia con il Nord rivolto in basso verso sinistra			

N°	TITOLO	LOCALITA'	DATA	REDATTORE	DESCRIZIONE
78	<i>"Progetto di divisione di fondi rustici in contrada Marausa territorio di Trapani di proprietà di Pietro, Leonardo, Adriana ed Alberto Azzaro"</i>	Trapani/Marausa	1893	Vito Torrente Agrimensore	Pianta acquarellata su cartoncino
TOPONIMI	<i>Contrada Marausa. Fiume Birgi. Territorio di Trapani.</i>			LEGENDA	Lettere convenzionali per indicare quote, porzioni e case.
STATO DI CONSERVAZIONE		TIPOLOGIA DI DEGRADO		CONSULTABILITA'	MISURE 28 x 42 cm
Buono		Macchie sparse		Consultabile	
SCALA	<i>Scala grafica di metri 1:200</i>	ORIENTAMENTO	NOTE	Indicazione dei proprietari confinanti: Vito Lombardo, Diego Azzaro, Salvatore Galluffo, Giacoma Ferrante, Giuseppa Ali, Rosario Azzaro. Sul lato sinistro la pianta risulta sottoscritta dai testimoni: Francesco Domingo, Salvatore Mannina, G. Savalli e dal notaio Ignazio Messina. Nella parte inferiore è presente la firma dell'agrimensore, Vito Torrente. Al centro, timbro dell'Ufficio del Registro di Trapani del 2 Marzo 1893 apposto su marca da bollo di Cent. 50.	
		Freccia con il Nord rivolto in alto verso destra			

N°	TITOLO	LOCALITA'	DATA	REDATTORE	DESCRIZIONE
79	Planimetria del pianterreno di palazzo De Luca sito a Trapani, già dei principi Barlotta di S. Giuseppe	Trapani	/	/	Pianta acquarellata su cartoncino
TOPONIMI	<i>Largo San Rocco, vico dei pesci, via scultori.</i>			LEGENDA	Sono indicati i vani di ogni singola porzione in cui è stato suddiviso il palazzo, con loro destinazione d'uso e vie in cui si aprono.
STATO DI CONSERVAZIONE		TIPOLOGIA DI DEGRADO		CONSULTABILITA'	MISURE 41 x 55 cm
Discreto		Piccoli fori, macchie sparse e tagli nelle piegature		Consultabile	INTERVENTO DI RESTAURO: Risarcitura strappi con velo giapponese e Tylose MH300 P al 3% in acqua
SCALA	<i>Scala grafica di metri 50</i>	ORIENTAMENTO	NOTE	Nella parte inferiore, a sinistra, visto di Francesco Marrone e Sebastiano Marrone. A destra, firma degli interessati alla ripartizione: Anna De Luca, Carlo Gianformaggio, Natale Lombardo De Luca, Giuseppe Lombardo De Luca.	
		/			

N°	TITOLO	LOCALITA'	DATA	REDATTORE	DESCRIZIONE
80	Planimetria del piano nobile di palazzo De Luca sito a Trapani, già dei principi Barlotta di S. Giuseppe	Trapani	/	/	Pianta acquarellata su cartoncino
TOPONIMI	<i>Casa di Casapollo.</i>			LEGENDA	Numeri convenzionali e diverse tinte di colori per descrivere i vani di ogni singola porzione in cui è stato suddiviso il palazzo, con loro destinazione d'uso.
STATO DI CONSERVAZIONE		TIPOLOGIA DI DEGRADO		CONSULTABILITA'	MISURE 41 x 55 cm
Discreto		Macchie sparse		Consultabile	INTERVENTO DI RESTAURO: Risarcitura strappi con velo giapponese e Tylose MH300 P al 3% in acqua
SCALA	<i>Scala grafica di metri 50</i>	ORIENTAMENTO	NOTE	Nella parte inferiore, a sinistra, visto di Francesco Marrone e Sebastiano Marrone. A destra, firma degli interessati alla ripartizione: Anna De Luca, Carlo Gianformaggio, Natale Lombardo De Luca, Giuseppe Lombardo De Luca. Sul retro è ancora presente un foglio di carta del volume da cui la planimetria è stata estrapolata.	
		/			

N°	TITOLO	LOCALITA'	DATA	REDATTORE	DESCRIZIONE
81	"Proffilo della strada carrozzabile di Vita"	Vita	1811	Vincenzo Di Martino Architetto	Pianta acquarellata su cartoncino
TOPONIMI	Territori di Vita e Salemi. Croce di Via. Chiesa di San Francesco, Chiesa del Purgatorio.			LEGENDA	Indicazione dei confini della strada, beveragei, ponti, casette, abitato, chiese, morfologie del terreno, vigne.
STATO DI CONSERVAZIONE		TIPOLOGIA DI DEGRADO		CONSULTABILITA'	MISURE 21 cm x 3,15 m
Buono		Tagli lungo le pieghe ed i bordi, piccoli strappi e lacerazioni		Consultabile	
SCALA	Scala grafica di palmi 100 per le altezze. Scala grafica di palmi 200 per la lunghezza	ORIENTAMENTO	NOTE	Nel titolo si specifica che il profilo della strada "...di estensione pal. 5718, ha il suo principio dal confine del territorio di Salemi, ed indi passando dentro l'abitato prosegue nel territorio di Vita sino ad incontrar quello di Calatafimi, la livellazione del quale è stata eseguita per ordine dell'Eccellentissimo Principe di Campofranco ad oggetto di modificarsi in parte quella traccia descritta nel contratto di appalto del 9 Dicembre 1809...". Nel profilo è presente una relazione relativa al tracciato e alla modalità di esecuzione costruttiva, con legenda firmata dall'architetto Vincenzo Di Martino e datata 26 Agosto 1811.	
		/			

N°	TITOLO	LOCALITA'	DATA	REDATTORE	DESCRIZIONE
82	"Pianta Topografica del territorio di Vita di popolazione 4000 anime"	Vita	/	Francesco Lombardo Agrimensore	Pianta acquarellata su cartoncino
TOPONIMI	<p>Contrade: Domingo, Bernardo, Capo di fiume, San Giovanni, Castelluzzi, Zaccanelli, Favarotta, San Nicolò, Castagna, Celso, Cancellieri, Sciarra, Ballotta, Chirchiaro, Bosco, Inguajato, San Giorgio, Adrigna (Ardigna), Adrignotta, Agliari, Muele, Margi, China, Lumbari, Agnone, Casalmonico, Rocchi, Magari, Poliso, Piraino, Settesoldi, Calemici, Campo Santo. Territori: Calatafimi, Salemi, Vita, Trapani. Baronie: Rabici. Montagna di Calemici, Montagna Grande, Monte Polizo. Giardino di Bellagrotta. Trazzera di Sanagia. Fiume e ponte di Bonuara. Fastaja di San Lorenzo.</p>			LEGENDA	Lettere maiuscole per indicare le contrade del territorio con indicazione dell'estensione e del comune di appartenenza. Lettere minuscole per indicare laghi, corsi d'acqua, montagne, ponti, cave, casamenti, abbeveratoi, centri abitati, strade e limiti di confine.
STATO DI CONSERVAZIONE		TIPOLOGIA DI DEGRADO		CONSULTABILITA'	MISURE 46 x 55,5 cm
Discreto		Piccoli tagli lungo la piega centrale		Consultabile	INTERVENTO DI RESTAURO: Risarcitura strappi con velo giapponese e Tylose MH300 P al 3% in acqua
SCALA	Scala grafica in miglio siciliano	ORIENTAMENTO	NOTE	/	
		Freccia con il Nord rivolto in alto			

N°	TITOLO	LOCALITA'	DATA	REDATTORE	DESCRIZIONE
83	"Strada provinciale da Gelferraro a Vita"	Vita	/	/	Pianta a matita acquarellata su carta
TOPONIMI	Contrada Gelferraro, Vita.			LEGENDA	Indicazione dei tagli, argini, riempimenti delle rampe delle linee stradali con dimensioni espresse in palmi.
STATO DI CONSERVAZIONE		TIPOLOGIA DI DEGRADO		CONSULTABILITA'	MISURE 29 x 40 cm
Discreto		Macchie diffuse e piccolo taglio nella piegatura verticale		Consultabile	INTERVENTO DI RESTAURO: Risarcitura strappi con velo giapponese e Tylose MH300 P al 3% in acqua
SCALA	/	ORIENTAMENTO	NOTE	Copia del progetto vistato, nella parte inferiore del lato destro, dall'architetto provinciale Niccolò Bramonte; nella parte centrale, da Cesare Jovino e Agostino Lombardo.	
		/			

N°	TITOLO	LOCALITA'	DATA	REDATTORE	DESCRIZIONE
84	<i>"Pianta topografica della provincia di Trapani"</i>	Province di Trapani e Palermo	/	Pasquale Patti ingegnere	Pianta a china acquarellata su carta
TOPONIMI	<i>Trapani, Xitta, Paceco, Monte San Giuliano, Castellammare, Partinico, Valguarnera, Alcamo, Calatafimi, Vita, Salemi, Gibellina, Poggioreale, Salaparuta, Santa Ninfa; Partanna, Montevago, Santa Margherita, Castelvetro, Campobello, Mazara, Marsala.</i>			LEGENDA	Indicazione di centri abitati, strade di collegamento e corsi d'acqua.
STATO DI CONSERVAZIONE		TIPOLOGIA DI DEGRADO		CONSULTABILITA'	MISURE 25 x 35 cm
Buono		/		Consultabile	
SCALA	/	ORIENTAMENTO	NOTE	/	
		/			

N°	TITOLO	LOCALITA'	DATA	REDATTORE	DESCRIZIONE
85	<i>"Tracciato delle strade che collegano Palermo ai principali centri del territorio di Trapani"</i>	Province di Trapani e Palermo	/	/	Pianta a inchiostro di china su cartoncino
TOPONIMI	<i>Palermo, Partinico, Alcamo, Calatafimi, Vita, Salemi, Santa Ninfa, Partanna, Castelvetro, Campobello, Mazara del Vallo, Marsala, Trapani.</i>			LEGENDA	/
STATO DI CONSERVAZIONE		TIPOLOGIA DI DEGRADO		CONSULTABILITA'	MISURE 34 x 42 cm
Buono		Macchie sparse.		Consultabile	INTERVENTO DI RESTAURO: Risarcitura strappi con velo giapponese e Tylose MH300 P al 3% in acqua
SCALA			NOTE		
	<i>Miglia italiane espresse in abaco</i>	/		/	

N°	TITOLO	LOCALITA'	DATA	REDATTORE	DESCRIZIONE
86	"Schizzo del terreno concesso a Giacomo Anzaldi in via Schillaci ordinato dal Sig. Sottintendente con officio del 2 Aprile 1860 n. 2029"	/	/	/	Pianta acquarellata su carta
TOPONIMI	Largo S. Francesco Strada Schillaci.			LEGENDA	Differenti tinte di colore per indicare il terreno concesso e quello aggregato con rispettivi valori e limiti divisorii.
STATO DI CONSERVAZIONE		TIPOLOGIA DI DEGRADO		CONSULTABILITA'	MISURE 23 x 43 cm
Buono		/		Consultabile	
SCALA	/	ORIENTAMENTO	NOTE	Indicazione dei proprietari confinanti e vicini: Marco Renda, Cascio e Vultaggio.	
		/			

INDICE DELLE CARTE

N° scheda	Titolo
1 recto	Piano dell'ex feudo Passofondo, territorio di Monreale
1 verso	Piano del fondo San Gaetano, territorio di Alcamo
2	Pianta topografica del territorio di Campobello
3	Pianta topografica dell'ex feudo Mandranova Galasi di spettanza di Monsignor Vescovo della Diocesi di Trapani
4	Pianta topografica del territorio di Camporeale con alquanti ex feudi in appendice da doversi aggregare a quello di sopra, dipendenti dei territori di Palermo e di Morreale
5	Pianta Topografica dei limiti che circondano il territorio del Comune di Castellammare del Golfo con tutte le osservazioni analoghe fatta nel 1830
6	Planimetria di struttura per il ricovero carcerario e ospedaliero
7	Ex feudo San Nicolò Soprano
8	Pianta topografica del territorio di Castelvetrano

N° scheda	Titolo
9	Pianta dell' ex feudo Gelso
10	Pianta topografica dell'ex feudo Airone Balatelle e chiuse di Stallone dell'Oratorio di San Filippo Neri di Palermo diviso in quote, sito nel territorio di Castelvetro
11	Pianta topografica di Furonello, appartenente al Monastero della Santissima Annunziata di Castelvetro
12	Pianta del territorio di Gibellina
13	Pianta topografica dell'ex feudo Risichittà
14	Pianta topografica del porto di Marsala giusta le modifiche proposte dalla Deputazione dello stesso
15	Pianta ostensiva indicante lo stato delle costruzioni a tutto Aprile 1851 della strada da Paceco a Marsala e propriamente da questa al Beveratojo di Corallo Vecchio
16	Schizzo planimetrico dei locali di proprietà dei Sig.ri Errante sotto i quali ed in comunicazione con essi fu scoperta una fabbrica clandestina di alcool
17	Pianta Topografica della Contrada Rina
18	Pianta planimetrica dell'ex feudo San Cosimo e Damiano nel territorio di Mazara, proprio di quel Monastero di Santa Veneranda

N° scheda	Titolo
19	Pianta topografica dell'ex feudo Bianca e Cortigli appartenente a Monsignor Vescovo di Mazara del Vallo
20	Pianta di Sant'Egidio
21	Pianta topografica ex Feudo Chelbi Maggiore, mensa Vescovile di Mazara del Vallo
22	Topografia dell'ex feudo Pioppo della Mensa Vescovile di Mazzara, giacente in territorio di Mazzara
23	Pianta topografica della divisione delle terre dell'ex feudo Ciantrato e chiuse di Pellegrino
24	Pianta topografica della divisione in quote dell'ex feudo Nivolelli
25	Ex Feudo Busala e Culla
26	Pianta topografica dell'ex Feudo Busala e Culla
27	Feudo Carcitella della Mensa Vescovile di Mazzara del Vallo
28	Pianta topografica dell'ex feudo Massaravecchia
29	Divisione delle terre facenti parte dell'ex feudo Ghelbi sito nel territorio di Mazara di pertinenza degli eredi di Corrado Ponte, D. Nunzio Marini ed eredi del Cav. Francesco Paolo Fardella

N° scheda	Titolo
30	Ex feudo Inchiapparo
31	Pianta topografica della divisione in quote dell'ex-feudo Chelbi Minori
32	Pianta topografica dell'ex feudo Garcia Grande
33	Pianta topografica della Parecchiata San Cataldo, circondario Mazara
34	Pianta topografica della divisione in quote dell'ex feudo Murri e Murricelli
35	Permuta di taluni lotti di terra e parte di alberi dell'ex feudo Giudeo Maggiore fatta tra D. Giuseppe d'Alì e D. Alberto Mistretta
36	Divisione del fondo in contrada Lenze appartenente ad Antonina Scarcella ed ai fratelli Paolo e Giuseppe Benivegna
37	Pianta Topografica del fondo rustico detto di Regaletta sito nel territorio di Monte San Giuliano di pertinenza dei Signori D. Nicolò, D. Gaspare e D. Dieco Gianformaggio, diviso in tre porzioni
38	Pianta topografica delle terre in contrada del Castelluccio, territorio di Monte San Giuliano, divise tra i Sig.i Salvatore, Giuseppe, Filippa, Maria e Vito Monteleone
39	Planimetria della Chiesa di Sant'Oliva e Santa Croce in Monte San Giuliano

N° scheda	Titolo
40	Baglio o fabbricato dell'ex feudo Cuddia
41	Pianta topografica del fondo rustico in contrada Partaspra, circondario di Monte San Giuliano
42	Pianta Topografica della parecchiata dell'ex feudo Granci
43	Pianta del fondo Barberi e delle strade che collegano la Torre di Bonagia a Paparetta
44	Tenute di terre dette di Morana, compresa la partita denominata della Curatola, site in contrada Nubia, Terra di Paceco, di pertinenza dei figli ed eredi del Sig. D. Domenico Messina
45	Pianta topografica degli ex feudi Kiggiari, Pergola, Margherita, Margheritella e loro casamenti
46	Pianta del territorio di Salaparuta
47	Pianta topografica del fondo Sinapa, sito nel territorio di Salaparuta appartenente al convento dei PP. Agostiniani Scalzi di Gibellina
48	Pianta topografica Celso Soprano e Celso Sottano
49	Pianta topografica Fondo Alberaccio di Salemi del Convento dei Padri Mercedarj di Palermo
50	Pianta Topografica dell'ex feudo Borgesati del Monastero di Maria Santissima del Soccorso, detta Badia Nuova di Trapani

N° scheda	Titolo
51	Pianta topografica, fondo Masseria Vecchia di Salemi, Matrice Chiesa di Piazza Armerina
52	Pianta dell'ex feudo Mercadante in territorio di Santa Ninfa appartenente al Monastero di Santa Chiara di Salemi: diviso in otto quote per la vendita ad enfiteusi, ordinata dalla Commissione per la Censuazione dei Beni Ecclesiastici di Mazara del Vallo con ordinanza 1 Dicembre 1865 n. 752
53	Pianta del fondo detto fiume Grandotto appartenente al Convento di San Francesco e Carmine di Naro e Convento del Carmine di Trapani posto in territorio di Santa Ninfa
54	Ex feudo Mercadante del Monastero Santa Chiara di Salemi
55	Pianta topografica dell'attuale stato di Santa Ninfa
56	Fiume Grandotto di Santo Alberto di Trapani
57	Pianta topografica del territorio di Santa Ninfa
58	Pianta topografica della Parecchiata del Cassaro
59	Pianta geometrica dei fondi del defunto Nicolò Rizzo nelle contrade di Finocchio e Fulgatore divisi ed assegnate agli infrascritti individui. Anno 1860
60	Pianta topografica del podere in contrada di Pietretagliate di proprietà dei Sigg. D.nna Antonina Bonfante e D. Giuseppe Adragna

N° scheda	Titolo
61	Pianta topografica della salina Garaffo
62	Divisione in due porzioni della parte della parecchiata Buffa che si appartiene agli eredi del Sig. D. Domenico Messina, sita in territorio di Trapani
63	Divisione del territorio di Marausa delle quote ventiquattresima e ventottesima
64	Pianta Topografica dell'ex feudo San Giovanni
65	Topotesia del podere in Contrada di Marausa diviso tra i signori D. Giacomo, D. Giuseppa e D. Angela Buscaino del fu Vito
66	Pianta topografica del fondo rustico in contrada Granatello - territorio di Trapani - delineata per la divisione eseguita tra i Sign.i D. Francesco Luna e D. Carmelo Polimeni
67	Pianta della proprietà del Sig. Enrico Ritucci in contrada San Rocco in Trapani con la indicazione della parte già venduta al Sig. D'Alì, di quella che ora cederebbe al Sig. Giannitrapani e di ciò che gli resta tuttora in proprietà
68	Pianta modografica della uscita comune tra i Sig.i Buscaino e Riccio e dei luoghi circostanti
69	Gabbia di ferro per la succursale di Trapani

N° scheda	Titolo
70	Planimetria del caseggiato della Madonna
71	Divisione in lotti di terre tra Piana della Bosca, Parecchiata Beneficiata, Margarita, Margaritella
72	Piano dell'ex feudo Xaurini, Territorio di Trapani
73	Divisione di terre degli eredi di D.nna Nicolina Scichili. Chinisiotta, territorio di Trapani. Gencaria, territorio di Paceco
74	Divisione in quattro lotti del fondo degli eredi del Sig. Francesco Cosentino sito nella contrada Spilatello, denominato Babalucio, mandamento di Trapani
75	Divisione in due lotti del fondo in contrada Monaco, territorio di Xitta di pertinenza degli eredi del defunto Sig. D. Francesco Cosentino
76	Pianta Casamento Benovara
77	Divisione in due porzioni del feudo Binovara Soprana, sito nel territorio di Trapani, appartenente agli eredi del Sig. Girolamo Staiti Barone delle Chiuse
78	Progetto di divisione di fondi rustici in contrada Marausa territorio di Trapani di proprietà di Pietro, Leonardo, Adriana ed Alberto Azzaro
79	Planimetria del pianterreno di palazzo De Luca sito a Trapani, già dei principi Barlotta di S. Giuseppe

N° scheda	Titolo
80	Planimetria del piano nobile di palazzo De Luca sito a Trapani, già dei principi Barlotta di S. Giuseppe
81	Proffilo della strada carrozzabile di Vita
82	Pianta Topografica del territorio di Vita di popolazione 4000 anime
83	Strada provinciale da Gelferraro a Vita
84	Pianta topografica della provincia di Trapani
85	Tracciato delle strade che collegano Palermo ai principali centri del territorio di Trapani
86	Schizzo del terreno concesso a Giacomo Anzaldi in via Schillaci ordinato dal Sig. Sottintendente con ufficio del 2 Aprile 1860 n. 2029

INDICE DEI NOMI DI PERSONE E FAMIGLIE

Nome	N° scheda
Abitabile, Antonio - don -	63
Adragna, Bernardo	1 v
Adragna, Giuseppe - don -	60
Alagna	19
Alastra, G.	41
Alastra, Vincenzo	73
Alautri, Gaetano	69
Alautri, Giacomo	69
Alì, Leonardo - geometra -	29, 36, 44, 62, 63, 70, 71, 72, 75, 76, 77
Alì, Giuseppa	78
Alonge, Gaspare - notaio -	17, 45
Amodei, Anna	45
Anselmi, Enrigo - alunno comunale -	14
Anzaldi, Giacomo	86
Arceri, Giuseppe - don -	65
Archintello, Luca - don -	38
Aula - famiglia -	62
Augugliaro	41
Augugliaro, Luigi - ing. agronomo -	39
Avellone, G.	69
Avellone, Giuseppe - don -	68
Azzaro, Adriana	78
Azzaro, Alberto	78
Azzaro, Diego	78
Azzaro, Leonardo	78
Azzaro, Pietro	78

Nome	N° scheda
Azzaro, Rosario	78
Barbiera, Girolamo	47
Barracco, Epifanio - notaio -	34
Basiricò, Giuseppe	71
Baviera, Leonardo - giudice -	6
Benivegna, Giuseppe	36
Benivegna, Paolo	36
Bivona, Mariantonio -agrimensore -	47
Bologna	69
Bonanno, Francesco	13
Bonfante Adragna, Antonina - donna -	60
Bonfanti, R. - ricevitore -	18, 19, 20, 30, 37, 64
Bordonaro - barone -	13
Bramonte, Niccolò - architetto provinciale -	83
Burgarella, Agostino - don -	61, 70
Burgarella, Agostino Junior -don -	61
Burgarella, Baldassare - don-	61
Burgarella, Gaspare - don -	61
Buscaino - famiglia -	68
Buscaino, Angela- donna -	65
Buscaino, Giacomo - don -	65
Buscaino, Giuseppa - donna -	65
Buscaino, Nicolò - don -	68
Buscaino, Vito - don -	65
Calamia	19
Calamia, Pietro - agrimensore -	47
Calli, Nicolò	13
Calvino, Carmelo - don -	70

Calvino, Giuseppe - don -	74
Nome	N° scheda
Cammareri, Sebastiano - ing. agronomo -	17
Campofranco (di) - principe -	81
Cascio	86
Cassarà, Mario - mastro -	1 verso
Catalano, Benigno - agrimensore -	5
Candro, Vincenzo - don -	60
Conticello, Filippo	75
Contrino, Carmelo -agrimensore -	13
Coppola ved. Rizzo, Antonia	59
Corrado, Giuseppe	45
Cosentino, Francesco -signore don -	74
Crimi, Michele - agrimensore -	66
Crimili, Vincenzo	36
Curatolo, Salvatore	73
Curatolo, Vincenzo	73
Cutaja, Carmelo	13
D'Alì - signore -	67
D'Alì, Giuseppe - senatore -	35, 40, 73
D'Antoni, Elisabetta	60
De Luca, Anna	79, 80
De Luca Lombardo, Giuseppe	79, 80
De Luca Lombardo, Natale	79, 80
Del Serro, Giuseppe - sottoprefetto -	31, 33, 50, 53
Di Blasi, A. - cancelliere archiviario -	5
Di Girolamo, Salvatore	17
Di Girolamo, Vincenzo - don -	15
Di Martino, Vincenzo - architetto -	81
Di Nicola, Antonino	29

Domingo, Francesco	79
Nome	N° scheda
Errante - signori/famiglia -	16
Eterno	1
Falco, Francesco	13
Fardella, Francesco Paolo - cavaliere -	29
Fardella, Giovan Battista - signore -	73
Favara, Antonio	56
Ferrandelli	67
Ferrante, Giacoma	78
Fodale, Salvatore	70
Fontana, Francesco - agrimensore -	4, 37, 38, 60, 61, 65, 66, 68, 72
Fontana, Giuseppe - agrimensore -	47
Fontana, Giuseppe	71
Forte	67
Gallitano - conte -	3
Gallo, Francesco - geometra agrimensore -	31, 34
Galluffo, Salvatore	78
Genna, Mario	71
Genna, Tommaso	71
Gervasi, Vincenzo - priore dei Crociferi -	6
Giacomazzi, S.	67
Giallo, Vito	71
Gianformaggio - fratelli/famiglia -	67
Gianformaggio, Carlo	79, 80
Gianformaggio, Diego - don -	37
Gianformaggio, Gaspare - don -	37
Gianformaggio, Nicolò - don -	37
Giannitrapani - signore -	67
Giliberto, Antonio	60

Giliberto, Michele	29
Nome	N° scheda
Granozzo, Tommaso - geometra agronomo -	22, 23, 53, 54, 56
Greccio, A. - ricevitore -	49
Grignani, Giuseppe - agrimensore -	45
Grignano, Filippo	63
Grignano, Francesco	63
Grignano, Michele	66
Grimaudo - famiglia -	1 verso
Grosso, C.	17
Guajana, Antonio - agrimensore -	59
Guarnotta, Giuseppe	72
Gusmano, Ciro - agrimensore -	2, 23
Gutelli, I. - segretario -	7
Incandela, Giovanni	38
Inglese, Gaspare	66
Ippolito, Antonino	47
Jovino, Cesare	83
La Barbiera, Atanasio - don -	75
Lamia, Salvatore - gabelloto -	40
Lampiasi, Giuseppe - perito -	49
La Porta, Concezia -donna -	36
La Porta, Francesco	36
La Rosa, Nicolò - agrimensore -	51
La Sala - subgabelloto -	40
Lentini, G.	36
Lipari, Ignazio	1 verso
Lombardo, Agostino	83
Lombardo, C.	17
Lombardo, Francesco - agrimensore -	57

Lombardo, Giovanni di Giuseppe - sindaco -	5, 6
Nome	N° scheda
Lombardo, Vito - don -	75, 78
Luna, Francesco - don -	66
Maiale	19
Manca Rocca, Francesco - ingegnere -	40
Mandina, Lorenzo - agrimensore -	3
Mangiauomini	1 verso
Mannina, Salvatore	78
Mantia	41
Marini, Nunzio - don -	29
Marino, G.	35, 67, 68, 69
Marino, Ignazio	59
Marrone, Francesco	79, 80
Marrone, Sebastiano	79, 80
Martorana, Stefano - don -	75
Maurigi - marchese -	77
Mauro, Benedetto - notaio -	44, 62, 66, 76, 77
Messina - famiglia -	62
Messina, A.	44
Messina, Alonzo - don -	65
Messina, B.	44
Messina, C.	44
Messina, Domenico - signor don -	44, 62
Messina, Francesco - don -	44
Messina, Ignazio - notaio -	70, 77
Messina, M.	44
Messina, V.	44
Messina Romano, Baldassare	40
Milo - baronessa -	74

Minaudo, Pietro - agrimensore -	48
Nome	N° scheda
Mistretta, Alberto - don -	35
Monaco, Giuseppe	47
Monaco, Pietro - mastro -	47
Montalbano	68
Monteleone, Filippa	38
Monteleone, Giuseppe	38
Monteleone, Maria	38
Monteleone, Salvatore	38
Monteleone, Vito	38
Musina, V.	62
Occhipinti, Vincenzo - don -	73
Oliveri, Caterina	65
Oneto Ferro, Michele	45
Paesano, Pietro - agrimensore -	58
Palazzotto, Giovanbattista - architetto -	69
Palmeri, Nicolò	13
Palumbo, I.	67
Palumbo, P. - notaio -	54
Parrinello, Gaspare	63
Passanante, Francesco - agrimensore -	9, 20
Patrico - famiglia -	73
Patrico, Gaspare - notaio -	35, 37, 59, 61, 68, 69, 72
Patti, Gaspare	30
Patti, Pasquale - ingegnere -	84
Peralta - eredi/famiglia -	71
Piacentino, Agostino	44
Piacentino, Nicolò - don -	75
Piacentino, Sebastiano	44

Piccione, Nicolò	44, 62,72
Nome	N° scheda
Pipitone, T.	17
Pisano, Nicolò	53
Platamone, Enrico	76
Polimeni, Carmelo - don -	66
Poma - parroco -	38
Poma, Antonino - don -	36
Poma, L.	44, 62
Ponte, Corrado	29
Porcenaro - famiglia -	1 verso
Provenzano	17
Quartana, Saverio - don -	58
Raineri, Giuseppe	65
Ramella, V.	35, 67, 68
Reale, Rosario	1 verso
Reina, Salvatore	74
Renda, Gaspare - perito geometra -	18
Renda, Marco	86
Riccio - famiglia -	68
Riccio, Carlo - don -	68
Rinaldi, Vincenzo	13
Riolo, Domenico	13
Riolo, Giuseppe	13
Ritondo, Salvatore	29
Ritucci, Enrico - signore -	67
Rizzo	69
Rizzo - sacerdote -	41
Rizzo, Antonina	59
Rizzo, Antonino	59

Rizzo, Nicolò	59
Nome	N° scheda
Rizzo, Pietro	59
Robino, Domenico - perito geometra -	21
Romano	44, 62
Romeo, Andrea - ingegnere -	17
Salacchi	69
Salerno, Ignazio - notaio -	41
Salotti, Giovan Battista - ingegnere -	67
Salvo, Andrea - don -	63
Sammartano, Carlo	41
Sammartano, Vincenzo	61
Santoro, Giacomo	68
Saporito - signori/famiglia -	52, 54
Sarzana, Antonino	45
Savalli - canonico -	38
Savalli, G.	78
Scalabrino, Vincenzo	44, 62, 76, 77
Scalia, Giuseppe	38
Scarcella, Antonina	36
Scarcella, Diego	36
Scariano, Antonino - geometra -	50
Scichili, Nicolina - donna -	73
Selvaggio, Giuseppe - ingegnere capo -	17
Serraino, Mariano	75, 77
Serro (del), Giuseppe - direttore compartimentale -	7
S. Gioacchino (di) - barone -	66
Sieri Pepoli - famiglia -	72
Sieri Pepoli, Agostino	72
Sieri Pepoli, Antonio	72

Sieri Pepoli, Fabrizio	72
Nome	N° scheda
Siragusa, Federico - notaio -	36, 73
Solina, Rocco - don -	60
Spada, Vito - agrimensore -	58
Spagna, Luigi - ingegnere -	14
Spagnolo, Giovanni	75
Spanò, Antonino	17
Spanò, Federico	45
Spanò, Giuseppe	45
Spanò, Mariano	45
Spanò, Nicola	45
Spanò in Cascato, Antonietta	45
Spanò in Crescimanno, Angelina	45
Spanò in Sala, Agata	45
Specchi, Mariano	13
Specchi, Melchiorre	13
Staiti, Girolamo - barone delle chiuse -	77
Staiti, Nicolina	73, 77
Staiti e D'Alì, Giuseppa	73, 76, 77
Staiti in Borduela, Maria	73, 76, 77
Staiti in Todaro, Vita	73, 76, 77
Stillone, Antonino	25, 26
Sugamele, Alberto	65
Terzi salvatore	74, 75, 85
Testagrossa, Francesco - don -	58
Todaro, Pietro - cavaliere -	62
Todaro, Vincenzo - barone -	73, 76, 77
Torre, Gaspare	71
Torrente, Vito - agrimensore -	78

Toricelli, Melchiorre	13
Trapani, Vito - agrimensore -	19
Tumbarello, Antonino	17
Tumbarello, Antonino - agronomo -	33
Urso, Michele	59, 61
Vinci Gaetani, Gaetano	13
Viola, Liborio	1 verso
Virgilio, Rocco	74
Virzì, Gaspare	45
Vultaggio	86
Xirinda - signori/famiglia -	40

INDICE DEI NOMI DI ENTI

Nome	Luogo	N° scheda
Chiesa Matrice	Piazza Armerina	51
Commissione per la censuazione dei beni Ecclesiastici	Trapani	23
Commissione per la censuazione dei beni Ecclesiastici	Mazara del Vallo	52, 53
Compagnia dei Crociferi	Castellammare del Golfo	6
Comune	Castellammare del Golfo	5
Congrega di S. Alberto	Trapani	53
Convento	Naro	56
Convento dei Padri Mercedarj	Palermo	49
Convento del Carmine	Trapani	53
Convento dell'Itria	Trapani	51
Convento di S. Alberto	Trapani	56
Convento di S. Chiara	Palermo	51
Convento di S. Francesco	Monte San Giuliano	43
Convento di S. Francesco e Carmine	Naro	53
Convento di S. Sebastiano	Trapani	43
Diocesi	Trapani	3
Giunta Comunale	Marsala	17
Mensa (<i>Menza</i>) Vescovile	Mazara del Vallo	21, 22, 27
Monastero della Santissima Annunziata	Castelvetrano	11
Monastero di Maria Santissima del Soccorso, detto Badia Nuova	Trapani	50
Monastero di Santa Chiara	Palermo	42
Monastero di Santa Chiara	Salemi	52, 54
Monastero di Santa Veneranda	Mazara del Vallo	18
Oratorio di S. Filippo Neri	Palermo	10

Nome	Luogo	N° scheda
Orfanotrofio	Piazza Armerina	51
Regno delle due Sicilie	Napoli	41, 58
Ufficio del Registro	Castelvetrano	7, 29
Ufficio del Registro	Marsala	17, 19, 45
Ufficio del Registro	Mazara del Vallo	18, 21, 22, 23, 24, 27
Ufficio del Registro	Partanna	54
Ufficio del Registro	Salemi	49
Ufficio del Registro	Trapani	19, 25, 26, 30, 37, 38, 44, 62, 64, 65, 68, 69, 70, 73, 74, 75, 76, 77, 78
Vescovado	Mazara del Vallo	18, 19

INDICE DEI TOPONIMI

Luogo/Specifica	Ambito territoriale	N° scheda
Abbesi, ex feudo	Santa Ninfa	57
Abita, ex feudo	Gibellina	12
Acqua degli Schiavi	Santa Ninfa	57
Acqua del Bonatore	Santa Ninfa	57
Acqua del Molinello	Santa Ninfa	57
Acqua Nuova	Santa Ninfa	57
Adrigna (Ardigna), contrada	Vita	82
Adrignotta, contrada	Vita	82
Agliari, contrada	Vita	82
Agnone, contrada	Vita	82
Agnone, feudo	Trapani	77
Agrigento	vedi Girgenti	
Airone Balatelle, ex feudo	Castelvetrano	10
Alagna, antico censito	Mazara del Vallo	19
Alagna e Calamia, antico censito	Mazara del Vallo	19
Alberaccio, ex feudo	Monte San Giuliano	42
Alberaccio, ex feudo	Salemi	49
Alcamo, territorio		1 verso, 84
Ansalbo, ex feudo	vedi Antalbo	
Antalbo , ex feudo	Castelvetrano	7, 9
Antonietta, contrada	Trapani	72
Antonietta, pozzo	Trapani	72
Ardigna	vedi Adrigna	
Luogo/Specifica	Ambito territoriale	N° scheda

Arena, fiume	Mazara del Vallo	24
Azzolino, ex feudo	Camporeale	4
Babalucio, fondo	Trapani	74
Bagni (de), molino	Castellammare del Golfo	5
Bagni (de), ponte	Castellammare del Golfo	5
Balata d'Inici	Castellammare del Golfo	5
Balate, ex feudo	Salemi	48
Balate, ex feudo	Trapani	72
Balatizzo, contrada	Trapani	72
Balletto, ex feudo	Camporeale	4
Ballotta, contrada	Trapani	73
Ballotta, contrada	Vita	82
Ballotta Segreto, contrada	Trapani	73
Barberi, contrada	Monte San Giuliano	45
Baronia, ex feudo	Santa Ninfa	57
Baronia di Rabbici, censiti	Salemi	50
Bartolotta, feudo	Santa Ninfa	55
Belice, fiume	Camporeale	4
Belice, fiume	Castelvetrano	8
Belice, fiume	Salaparuta	46
Bellagrotta, giardino	Vita	82
Belloverde Rosariello, contrada	Trapani	58
Beneficiata, parecchiata	Trapani	76
Benovara, casamento	Trapani	76
Benovara, contrada	Trapani	76
Benovara Soprana, feudo	Trapani	77
Benovara Sottana, feudo	Trapani	77
Berlinghieri, ex feudo	Trapani	72
Bernardo, contrada	Vita	82

Luogo/Specifica	Ambito territoriale	N° scheda
Besi, ex feudo	Castelvetrano	8
Bianca, ex feudo	Mazara del Vallo	19
Biggini, ex feudo	Castelvetrano	8
Birgi, fiume	Trapani	78
Boara, ex feudo	Santa Ninfa	57
Boarella, ex feudo	Santa Ninfa	57
Bonagia, torre	Monte San Giuliano	43
Bonfiglio, fondo	Mazara del Vallo	23
Bongiovanni, parecchiata	Castelvetrano	9
Bonuara, fiume	Vita	82
Bonuara, ponte	Vita	82
Bordini, ex feudo	Paceco/Trapani	45
Borgesati, ex feudo	Salemi	50
Borragine, ex feudo	Camporeale	4
Borromea, feudo	Trapani	62
Bosca (della), piana	Trapani	71
Boschetto, parecchiata	Trapani	74
Bosco, contrada	Marsala	15
Bosco, contrada	Vita	82
Boturro, ex feudo	Santa Ninfa	53
Buara, ex feudo	Salemi	50
Buarella, censiti	Salemi	50
Bucario, ex feudo	Mazara del Vallo	25, 26
Buccirio, fiume	Mazara del Vallo	25, 26
Buffa, parecchiata	Trapani	62
Buoncivinni, ex feudo	Castelvetrano	7
Busala, ex feudo	Mazara del Vallo	25, 26
Buscaino, podere	Trapani	65
Busecchio, ex feudo	Gibellina	12

Luogo/Specifica	Ambito territoriale	N° scheda
Buttacane, ex feudo	Mazara del Vallo	32
Buturro, ex feudo	Santa Ninfa	57
Brisciano, ex feudo	Campobello di Mazara	2
Brisicana, ex feudo	Castelvetrano	8
Buesi, strada	Castelvetrano	11
Caca Supro, ex feudo	Mazara del Vallo	32
Calatafimi, bosco	Castellammare del Golfo	5
Calatafimi, territorio		12, 82, 84
Calatamemi, contrada	Santa Ninfa	53
Calcìa, ex feudo	Gibellina	12
Calcìa, pendacqua	Gibellina	12
Calemici, contrada	Vita	82
Calemici (di), montagna	Vita	82
Calviano, ex feudo	Castelvetrano	8
Cammuca, ex feudo	Camporeale	4
Campana, ex feudo	Castelvetrano	7, 8
Campana Nuova, ex feudo	Campobello di Mazara	2
Campana Vecchia, ex feudo	Campobello di Mazara	2
Campo Santo, contrada	Santa Ninfa	57
Campo Santo, contrada	Vita	82
Campobello di Mazara, territorio		2, 8, 84
Campobello - Mazara, strada rotabile	Castelvetrano	9
Campobello - Mazara, trazzera	Castelvetrano	9
Camporeale, territorio		4
Cancellere, ex feudo	Salemi	48
Cancellieri, contrada	Vita	82
Canetici, ex feudo	Santa Ninfa	57
Capitisseti, censiti	Salemi	50
Capo di fiume, contrada	Vita	82

Luogo/Specifica	Ambito territoriale	N° scheda
Capofeto, feudo	Mazara del Vallo	27
Cappello, ex feudo	Camporeale	4
Carcia, ex feudo	Mazara del Vallo	22
Carcitella, ex feudo	Mazara del Vallo	22, 32
Carcitella, feudo	Mazara del Vallo	27
Carmelo, vigne	Trapani	66
Carminello, contrada	Trapani	58
Carna, feudo	Mazara del Vallo	27
Casale, ex feudo	Mazara del Vallo	22, 25, 26, 28, 35
Casale (del), strada	Mazara del Vallo	25, 26
Casalmonico, contrada	Vita	82
Casapollo, casa	Trapani	80
Cassaro, parecchiata	Trapani	58
Castagna, contrada	Vita	82
Castellammare del Golfo, territorio		5, 84
Castellammare del Golfo, tonnara	Castellammare del Golfo	5
Castellana, fiume	Camporeale	4
Castellazzo, ex feudo	Salemi	48
Castelluccio, contrada	Monte S. Giuliano	38
Castelluzzi, contrada	Vita	82
Castelluzzo (del), terre	Mazara del Vallo	23
Castelvetrano, strada	Campobello di Mazara	2
Castelvetrano, strada	Santa Ninfa	55
Castelvetrano, territorio		2, 8, 57, 84
Castelvetrano - Salemi, strada	Salemi	53
Celsi (dei), piana	Salemi	50
Celso, contrada	Vita	82
Celso, ex feudo	Castelvetrano	7, 8, 9
Celso piccolo, feudo	Trapani	62

Luogo/Specifica	Ambito territoriale	N° scheda
Celso soprano, ex feudo	Salemi	48
Celso sottano, ex feudo	Salemi	48
Celsa (di), valle	Castellammare del Golfo	5
Chelbi, ex feudo	Mazara del Vallo	30
Chelbi Maggiore, ex feudo	Mazara del Vallo	21, 28, 31
Chelbi Minore, ex feudo	Mazara del Vallo	31
Chelbi Minore, territorio	Mazara del Vallo	21
Chiesa del Purgatorio	Vita	81
Chiesa di San Francesco	Vita	81
Chiesa di Sant'Oliva e Santa Croce	Monte S. Giuliano	39
Chinea, contrada	Vita	82
Chinisiotta, contrada	Trapani	73
Chirchiaro, contrada	Vita	82
Chitarra, feudo	Mazara del Vallo	27
Chiusenuove (delle), vallone	Salaparuta	46
Chiuse abbandonate	Mazara del Vallo	19
Ciali, contrada	Mazara del Vallo	29
Ciafaglione, feudo	Santa Ninfa	55
Ciantrato, ex feudo	Mazara del Vallo	23
Cogna (della), terre	Trapani	66
Comune Mazara	Mazara del Vallo	19
Comuni, ex feudo	Gibellina	12
Comuni, ex feudo	Salaparuta	46
Comuni, terre allodiali	Salaparuta	46
Contessa, strada	Salaparuta	46
Corallo Vecchio, contrada	Marsala	15
Corleone, strada	Gibellina	12
Corleone, strada	Salaparuta	46
Corleone - Gibellina, strada	Santa Ninfa	57

Luogo/Specifica	Ambito territoriale	Pagina
Cortigli, ex feudo	Mazara del Vallo	19
Corvo o del Cancelliere, ex feudo	Camporeale	4
Coste di Tramontana, contrada	Trapani	72
Costiera (della), censiti	Mazara del Vallo	23
Croce di Via	Vita	81
Crocifisso (del), zona	Monte San Giuliano	43
Cuba, valle	Salaparuta	46
Cubrici, ex feudo	Camporeale	4
Cuddia, ex feudo	Trapani	72
Cuddia, ex feudo, fabbricato	Monte S. Giuliano	40
Culla, ex feudo	Mazara del Vallo	25, 26
Curatola (della), terre	Paceco	44
Curcio, contrada	Mazara del Vallo	18
Cutrina, ex feudo	Monreale	1 recto
Dainnelle, ex feudo	Licata	13
Dattilo, contrada	Paceco/Trapani	73
Delia, ex feudo	Castelvetrano	8
Delia o Trinità, ex feudo	Camporeale/Palma di Montechiaro già Castelvetrano	3
De Luca, palazzo	Trapani	79, 80
Diana, vigne	Trapani	66
Dimina, ex feudo	Castelvetrano	8
Disisa, ex feudo	Camporeale	4
Domingo, contrada	Vita	82
Donna Cristina, ex feudo	Paceco/Trapani	45
Emmanuela, contrada	Trapani	66
Errante, parecchiata	Trapani	74
Falgione, ex feudo	Camporeale	4
Favara, ex feudo	Castelvetrano	8
Favarotta, contrada	Vita	82

Luogo/Specifica	Ambito territoriale	N° scheda
Ferla, ex feudo	Mazara del Vallo	19, 25, 26, 30
Ferle (delle), vallone	Castellammare del Golfo	5
Ferro, parecchiata	Trapani	62
Finocchio, contrada	Trapani	59
Fiumara (della), coste	Mazara del Vallo	23
Fiumara, passaggio	Mazara del Vallo	25, 26
Fiume Grande, ex feudo	Santa Ninfa	57
Fiume Grandotto, ex feudo	Santa Ninfa	57
Fiume Grandotto, fondo	Santa Ninfa	53
Fontana Bianca, feudo	Santa Ninfa	55
Fontana Capesita, ex feudo	Mazara del Vallo	32
Fontanasalsa, contrada	Paceco/Trapani	73
Fontanelle, ex feudo	Campobello di Mazara	2
Fontanelle, ex feudo	Castelvetrano	8
Fontanelle Magaggiari, ex feudo	Castelvetrano	8
Formosa, ex feudo	Paceco/Trapani	73
Fornazzo, ex feudo	Camporeale	4
Fraccia, ex feudo	Camporeale	4
Fraccia (della), lasagna	Camporeale	4
Freddo, fiume	Gibellina	12
Freddo, fiume	Castellammare del Golfo	5
Friene, ex feudo	Castelvetrano	7
Frieni, contrada	Mazara del Vallo	24
Fulgatore, contrada	Trapani	59
Furone, ex feudo	Camporeale/Palma di Montechiaro già Castelvetrano	3
Furone, ex feudo	Castelvetrano	8
Furonello, ex feudo	Camporeale/Palma di Montechiaro già Castelvetrano	3
Furonello, ex feudo	Castelvetrano	11

Luogo/Specifica	Ambito territoriale	N° scheda
Galasi, ex feudo	Camporeale/Palma di Montechiaro già Castelvetro	3
Gammini, feudo	Mazara del Vallo	27
Garaffo, salina	Trapani	61
Garcia Grande, ex feudo	Mazara del Vallo	28, 32
Garufo, ex feudo	Castelvetro	8
Gazzera, ex feudo	Mazara del Vallo	18, 24
Gelferraro, contrada	Vita	83
Gelso, ex feudo	vedi Celso	
Gelso di Fardella, ex feudo	Trapani	72
Gencaria, contrada	Paceco/Trapani	73
Gessi di Drago, contrada	Salemi	50
Ghelbi	vedi Chelbi	
Ghelbi, contrada	Mazara del Vallo	29
Giacosia, ex feudo	Castelvetro	8
Giallonghi, ex feudo	Castelvetro	8
Giammascio, ex feudo	Camporeale	4
Giani Bruno, feudo	Trapani	77
Gianina, ex feudo	Castelvetro	9
Giardinetto, ex feudo	Camporeale	4
Giarretta, ex feudo	Salemi	48
Gibellina, strada	Salaparuta	46
Gibellina, strada	Santa Ninfa	55
Gibellina, territorio		12, 46, 55, 84
Gilletta, ex feudo	Castelvetro	7
Girgenti, territorio		46
Giudeo, ex feudo	Mazara del Vallo	22, 25, 26
Giudeo, feudo	Mazara del Vallo	27
Giudeo Maggiore, ex feudo	Mazara del Vallo	35
Giudeo Minore, ex feudo	Mazara del Vallo	35

Luogo/Specifica	Ambito territoriale	N° scheda
Glorioso, terra	Santa Ninfa	57
Gorghe (delle), piana	Trapani	5
Granatello, burrone	Marsala	15
Granci, ex feudo	Monte San Giuliano	42
Granci, ex feudo	Salemi	49
Grande, fiume	Santa Ninfa	53, 56, 57
Grandotto, fiume	Santa Ninfa	56
Grazioso, ex feudo	Camporeale	4
Grimisi, ex feudo	Castelvetrano	8
Grisi, ex feudo	Camporeale	4
Grotta (della), vallone	Santa Ninfa	57
Guardiola, ex feudo	Campobello di Mazara	2
Guardiola, ex feudo	Castelvetrano	8
Gurga, contrada, strada di campagna	Castelvetrano	9
Gurricella, feudo	Santa Ninfa	55
Inchiapparo, contrada	Mazara del Vallo	29
Inchiapparo, ex feudo	Mazara del Vallo	29, 30, 31
Inguajato, contrada	Vita	82
Inici	Castellammare del Golfo	5
Kiggiari, ex feudo	Paceco/Trapani	45
Largo San Francesco, piazza	/	86
Largo San Rocco, piazza	Trapani	79
Lasagna, contrada	Trapani	72
Lasagna, pozzo	Trapani	72
Latomie, ex feudo	Castelvetrano	8
Lavatore, ex feudo	Camporeale	5
Lenze, contrada	Monte San Giuliano	36
Lenzi	vedi Lenze	
Lo Presti, ex feudo	Camporeale	4

Luogo/Specifica	Ambito territoriale	N° scheda
Lumbari, contrada	Vita	82
Luoghicello, podere Buscaino, porzione	Trapani	65
Maddonalvona, ex feudo	Castelvetrano	8
Madonna, caseggiato	Trapani	70
Madonna Arola (della), parecchiata	Mazara del Vallo	30
Madonna Bona, ex feudo	Camporeale/Palma di Montechiaro già Castelvetrano	3
Magaggiari, ex feudo	Campobello di Mazara	2
Magari, contrada	Vita	82
Maggione, ex feudo	Santa Ninfa	57
Maggione, feudo	Santa Ninfa	55
Maggiore, ex feudo	Mazara del Vallo	22
Magione, ex feudo	Gibellina	12
Magione, ex feudo	Salaparuta	46
Magione (per), strada	Gibellina	12
Majale, antico censito	Mazara del Vallo	19
Mandranova, censiti	Camporeale/Palma di Montechiaro già Castelvetrano	3
Mandranova, ex feudo	Castelvetrano	8
Mandranova Galasi, ex feudo	Camporeale/Palma di Montechiaro già Castelvetrano	3
Mandranuova, ex feudo	Camporeale	4
Manicalonga, ex feudo	Campobello di Mazara	2
Marausa, contrada	Trapani	65, 78
Marausa, ex feudo	Trapani	73
Marausa, territorio	Trapani	63
Marcanza, ex feudo	Camporeale	4
Marcanza, torrente	Marsala	15
Marchese, ex feudo	Camporeale	4
Margarita, contrada	Trapani	71
Margarita, parecchiata	Trapani	71
Margaritella, contrada	Trapani	71

Luogo/Specifica	Ambito territoriale	N° scheda
Margaritella, parecchiata	Trapani	71
Margherita, ex feudo	Paceco/Trapani	45
Margheritella, ex feudo	Paceco/Trapani	45
Margi, contrada	Vita	82
Margi, ex feudo	Salemi	48
Margia, contrada	Mazara del Vallo	24
Margio, ex feudo	Castelvetrano	8
Margiose , terre	Paceco	44
Marguchi, ex feudo	Castelvetrano	8
Mariano, ex feudo	Camporeale	4
Marinella, contrada	Castelvetrano	8
Marroccia, ex feudo	Castelvetrano	8
Marrocella, ex feudo	Castelvetrano	8
Marsala-beveratoio di Corallo Vecchio, strada	Marsala	15
Marsala, centro urbano		15
Marsala, censiti	Mazara del Vallo	21, 28
Marsala, porto		14
Marsala, strada	Trapani	61
Marsala, territorio		31, 84
Marsala - Petrosino, strada	Marsala	17
Marsala - Trapani, strada	Trapani	65
Massaria Vecchia, ex feudo	Mazara del Vallo	21, 22, 24, 28, 32
Massaria Vecchia, ex feudo	Monte San Giuliano	42
Massaria Vecchia, ex feudo	Salemi	49
Masseria Vecchia, ex feudo	vedi Massaria Vecchia	
Masseria Vecchia, fondo	Salemi	51
Maurici, strada	Trapani	68
Maurinelli, parecchiata	Trapani	72

Luogo/Specifica	Ambito territoriale	N° scheda
Mazara del Vallo (da), strada grande	Mazara del Vallo	25, 26
Mazara del Vallo, strada rotabile	Mazara del Vallo	19
Mazara del Vallo (per), strada	Campobello di Mazara	2
Mazara del Vallo, territorio		2, 8, 22, 29, 33, 84
Mendola (della), passo	Castellammare del Golfo	5
Menta, feudo	Santa Ninfa	55
Menta, ex feudo	Santa Ninfa	57
Mercadante, ex feudo	Santa Ninfa	52, 54, 57
Mercantanti, ex feudo	vedi Mercadante	
Messereandrea, ex feudo	Castelvetrano	8
Messinello, ex feudo	Trapani	72
Minneno, ex feudo	Mazara del Vallo	18, 20
Mirabile, ex feudo	Mazara del Vallo	28, 30, 31
Mirabile, contrada	Mazara del Vallo	29
Misiliscemi, ex feudo	Paceco/Trapani	45
Modica, salina	Trapani	61
Mola, territorio	Mazara del Vallo	21
Molinazzo, contrada	Santa Ninfa	57
Monaco, contrada	Trapani/Xitta	75
Monica (della), fondo	Paceco	44
Monreale, territorio		1, 4, 12
Montagna, ex feudo	Camporeale/Palma di Montechiaro già Castelvetrano	3
Montagna (della), latifondo	Mazara del Vallo	34
Montagna di Castelvetrano, ex feudo	Castelvetrano	8
Montagna Grande	Vita	82
Montagno, strada	Castelvetrano	11
Montagnola (della), ex feudo	Camporeale	4
Monte Polizo	Vita	82
Monte Rose, ex feudo	Gibellina	12

Luogo/Specifica	Ambito territoriale	N° scheda
Monte San Giuliano, territorio		37, 38, 41, 84
Montevago, strada	Salaparuta	46
Montevago, territorio		8, 84
Morana, salina nominata "della Chiesicella"	Paceco	44
Morana (di), terre	Paceco	44
Muele, contrada	Vita	82
Mueli, canale	Salemi	51
Murri, ex feudo	Mazara del Vallo	24, 34
Murricelli, ex feudo	Mazara del Vallo	24, 34
Musca, ex feudo	Paceco/Trapani	45
Naro - Licata, trazzera	Licata	13
Neve (della), parecchiata	Trapani	66
Nivolelli, ex feudo	Mazara del Vallo	24, 34
Nubia, contrada	Paceco	44
Olivieri, ex feudo	Camporeale	4
Paceco, centro urbano		15
Paceco (di), terre	Paceco	44
Paceco, territorio		73, 84
Paceco - Marsala, strada	Marsala	15
Paceco - Mazara, strada	Paceco/Trapani	45
Palazzo, censiti	Mazara del Vallo	24
Palermo, strada	Camporeale	4
Palermo, strada	Gibellina	12
Palermo, strada	Salaparuta	46
Palermo, strada	Santa Ninfa	55
Palermo, strada nazionale	Monte San Giuliano	37
Palermo, territorio		4
Palermo - Alcamo, strada	Province di Trapani e Palermo	85
Palermo - Calatafimi, strada	Province di Trapani e Palermo	85

Luogo/Specifica	Ambito territoriale	N° scheda
Palermo - Campobello, strada	Province di Trapani e Palermo	85
Palermo - Castelvetro, strada	Province di Trapani e Palermo	85
Palermo - Marsala, strada	Province di Trapani e Palermo	85
Palermo - Mazara del Vallo, strada	Province di Trapani e Palermo	85
Palermo - Partanna, strada	Province di Trapani e Palermo	85
Palermo - Partinico, strada	Province di Trapani e Palermo	85
Palermo - Salemi, strada	Province di Trapani e Palermo	85
Palermo - Santa Ninfa, strada	Province di Trapani e Palermo	85
Palermo - Trapani, strada	Province di Trapani e Palermo	85
Palermo - Vita, strada	Province di Trapani e Palermo	85
Pane Perso, contrada	Trapani	74
Pantano, casamenti	Santa Ninfa	57
Pantano, contrada	Monte San Giuliano	43
Paparetta, centro urbano	Monte San Giuliano	43
Partanna (per), strada	Gibellina	12
Partanna, strada	Salaparuta	46
Partanna, strada	Santa Ninfa	55
Partanna, territorio		46, 55, 57, 84
Partanna, via pubblica, strada	Salaparuta	47
Partanna - Castelvetro, strada nominata "di Tratta"	Castelvetro	10
Partanna - Palermo, strada nominata "la Traversa"	Gibellina	12
Partaspra, contrada	Monte San Giuliano	41
Partinico, territorio	Province di Trapani e Palermo	84
Partita di Mezzo, podere Buscaino, porzione	Trapani	65
Passo delle Gebbia, vallone	Gibellina	12
Passo di Sala, vallone	Gibellina	12

Luogo/Specifica	Ambito territoriale	N° scheda
Passofondo, ex feudo	Monreale	1 recto
Passofondotto, ex feudo	Monreale	1 recto
Patti lo Piccolo, ex feudo	Camporeale	4
Pedone, territorio	Mazara del Vallo	21
Pegno, ex feudo	Monte San Giuliano	37
Pellegrino (di), chiuse	Mazara del Vallo	23
Perciata (della), ex feudo	Camporeale	4
Pergola, ex feudo	Paceco/Trapani	45
Pergola, ex feudo	Salaparuta	46
Pergola, terre allodiali	Salaparuta	46
Pergole, contrada	Trapani	72
Pernice, ex feudo	Camporeale	4
Pernice (della), beverageo	Camporeale	4
Perotto, ex feudo	Paceco/Trapani	45
Petra, ex feudo	Gibellina	12
Petretagliate, contrada	Trapani	60
Pezza dell'Aje	Trapani	72
Pezza delli venti tumuli, podere Buscaino, porzione	Trapani	65
Pezza d'oro (della), terre	Mazara del Vallo	29
Piano di San Carlo, ex feudo	Castelvetrano	7
Piani delli Marchese	Santa Ninfa	57
Pietralonga, fiume	Camporeale	4
Pietrarenusa, ex feudo	Gibellina	12
Pietrotta, ex feudo	Santa Ninfa	57
Pilaccio, vigneto	Mazara del Vallo	32
Pignicello, ex feudo	Camporeale	4
Pigno Sant' Anna, ex feudo	Camporeale	4
Pionica, ex feudo	Santa Ninfa	52, 54, 57

Luogo/Specifica	Ambito territoriale	N° scheda
Pioppo, ex feudo	Mazara del Vallo	22, 28, 32, 35
Pioppo, feudo	Mazara del Vallo	27
Piraino, contrada	Vita	82
Pitrolo	Castellammare del Golfo	5
Pizzenti, ex feudo	Gibellina	12
Pizzenti, ex feudo	Santa Ninfa	57
Pizzenti, pendacqua	Gibellina	12
Platamone, strada	Trapani	68
Poggioreale, strada	Salaparuta	46
Poggioreale, territorio		12, 46, 84
Polimeni, fondo	Trapani	66
Poliso, contrada	Vita	82
Poma, fondo	Paceco	44
Poma, parecchiata	Trapani	62
Ponte (del), ex feudo	Camporeale	4
Portazza, fondo	Mazara del Vallo	23
Pozza del Contrasto	Trapani	72
Quarantasalme, ex feudo	Camporeale	4
Quarto S. Calcedonio, ex feudo	Camporeale	4
Rabici, baronia	Vita	82
Racasale, ex feudo	Campobello di Mazara	2
Ragosa, contrada	Monte San Giuliano	43
Ramisella, contrada	Mazara del Vallo	19
Rampanti di Favara, ex feudo	Castelvetrano	10
Rampinseri, casamenti	Santa Ninfa	55
Rampinseri, feudo	Santa Ninfa	55
Rampinseri - Gibellina, strada	Santa Ninfa	57
Ranchibile, contrada	Trapani	72
Ranchibili, ex feudo	Salemi	48

Luogo/Specifica	Ambito territoriale	N° scheda
Raja, ex feudo	Gibellina	12
Rapinseri, ex feudo	Gibellina	12
Rapitalà, ex feudo	Camporeale	4
Ravanusa, ex feudo	Camporeale	4
Reda, salina	Trapani	61
Regaletta, fondo	Monte San Giuliano	37
Reitto, feudo	Trapani	77
Ricovero carcerario e ospedaliero	Castellammare del Golfo	6
Ricalcata, ex feudo	Trapani	72
Rina, contrada	Marsala	17
Risichittà, ex feudo	Licata	13
Roano, ex feudo	Camporeale	4
Roccamena (di), enfiteusi	Camporeale	4
Roccamena, territorio		4
Rocche, ex feudo	Camporeale	4
Rocchi, contrada	Vita	82
Roccolino Soprano, ex feudo	Mazara del Vallo	18
Roccolino Sottano, ex feudo	Mazara del Vallo	18
Rombolo, contrada	Trapani	72
Rosigniolo, ex feudo	Santa Ninfa	57
Runza, ex feudo	Mazara del Vallo	25, 26
Runzi, fiume	Mazara del Vallo	25, 26
Salaparuta (per), strada	Gibellina	12
Salaparuta, territorio		12, 46, 47, 55, 57, 84
Salavecchia, ex feudo	Gibellina	12
Salavecchia, ex feudo	Salaparuta	46
Salavecchia, terre allodiali	Salaparuta	46
Salemi (per), strada	Gibellina	12
Salemi, strada	Santa Ninfa	55

Luogo/Specifica	Ambito territoriale	N° scheda
Salemi, territorio		8, 51, 55, 81, 82, 84
Salemi - Castelvetro	Santa Ninfa	52, 54
Salinella, casamenti	Santa Ninfa	57
Salinella, ex feudo	Gibellina	12
Salinella, ex feudo	Santa Ninfa	57
Salinella, feudo	Santa Ninfa	55
Salinella, censiti	Santa Ninfa	57
Salvaggi, contrada	Mazara del Vallo	32
Salvaggi, contrada, censiti	Mazara del Vallo	28
Sambuca, strada	Salaparuta	46
Sanagia, trazzera	Vita	82
San Carlo, contrada	Marsala	15
San Cataldo, parecchiata	Mazara del Vallo	33
San Gaetano, fondo	Alcamo	1
San Giorgio, contrada	Vita	82
San Giovanni, contrada	Vita	82
San Giovanni, ex feudo	Castelvetro	9
San Giovanni, ex feudo	Trapani	64
San Giovanni, vallone	Salaparuta	46
San Giuseppe, vigne	Trapani	66
San Lorenzo, fastaia	Trapani	77
San Lorenzo, fastaja	Vita	82
San Nicolò, contrada	Vita	82
San Nicolò Soprano, ex feudo	Castelvetro	7, 9
San Nicolò Sottano, ex feudo	Castelvetro	7
San Rocco, contrada	Trapani	67
Sant' Agata La Piccola, censiti	Mazara del Vallo	24
Sant'Agostino, ex feudo	Paceco/Trapani	45
Santa Barnaba, contrada	Monte San Giuliano	43

Luogo/Specifica	Ambito territoriale	N° scheda
Santa Barnaba, fondo	Monte San Giuliano	43
Sant'Egidio, ex feudo	Mazara del Vallo	20
Sant'Elia, censiti	Mazara del Vallo	24
Sant'Elia, ex feudo	Mazara del Vallo	34
Santa Lucia, vigne	Trapani	66
Santa Margherita, strada	Salaparuta	46
Santa Margherita, territorio		83
Santa Maria, vigne	Trapani	66
Santa Ninfa (per), strada nominata "delle Finestrelle"	Gibellina	12
Santa Ninfa, territorio		12, 46, 52, 53, 55, 57, 84
Santa Ninfa - Castelvetro, strada	Castelvetro	10
Santa Ninfa - Salemi, strada	Santa Ninfa	55
Santa Rosa, vigne	Trapani	66
Santa Venera, contrada	Marsala	15
Santissimo, contrada	Santa Ninfa	57
Sarbuscia, ex feudo	Paceco/Trapani	45
Scalilla, censiti	Monreale	1 recto
Schillaci, strada	/	86
Sciacca (di), strada	Campobello di Mazara	2
Sciarra, contrada	Vita	82
Seggio, ex feudo	Castelvetro	8
Settesoldi, contrada	Vita	82
Sinapa, ex feudo	Gibellina	12
Sinapa, ex feudo	Salaparuta	46
Sinapa, feudo	Santa Ninfa	55
Sinapa, fondo	Salaparuta	47
Sinapa, terre allodiali	Salaparuta	46
Sirignano, ex feudo	Monreale	1

Luogo/Specifica	Ambito territoriale	N° scheda
Sparacia, ex feudo	Camporeale	4
Spatolilla, ex feudo	Castelvetrano	8
Spilatello, contrada	Trapani	74
Stabile, fastaia	Trapani	77
Stallone, chiuse	Castelvetrano	10
Stracciabisaccie (di), molino	Castellammare del Golfo	5
Stracciabortole, casa	Trapani	72
Stracciabortole, contrada	Trapani	72
Strasatto, ex feudo	Camporeale	4
Strasatto, ex feudo	Castelvetrano	8
Stretto (dello), ex feudo	Camporeale	4
Susanna, ex feudo	Camporeale	4
Suttafari, ex feudo	Licata	13
Tabbaccaro, contrada	Marsala	15
Taffo, ex feudo	Camporeale	4
Tamburelliana, ex feudo	Paceco/Trapani	45
Tartaso, ex feudo	Castelvetrano	8
Tarucio, vallone	Salaparuta	46
Tenuta della via, podere Buscaino, porzione	Trapani	65
Tenuta delle case, podere Buscaino, porzione	Trapani	65
Timpone di Gennaja, contrada	Trapani	72
Torciamilla, ex feudo	Camporeale	4
Torello, feudo	Santa Ninfa	55
Torrebianca, ex feudo	Monte San Giuliano	37
Torre di Tramontana (per), strada	Campobello di Mazara	2
Torretta, ex feudo	Camporeale	4
Torretta, ex feudo	Santa Ninfa	52, 54, 57

Luogo/Specifica	Ambito territoriale	N° scheda
Trapani, strada	Castelvetrano	11
Trapani, territorio		72, 77, 78, 82, 84
Trapani - Castelvetrano, strada	Trapani	72
Trapani - Marsala, strada	Trapani	73
Trapani - Palermo, strada nazionale	Trapani	68, 70
Trapani - Partanna, strada	Trapani	72
Trapani - Vita, strada	Paceco/Trapani	73
Tremoli, feudo	Santa Ninfa	55
Tre Torelli, feudo	Santa Ninfa	57
Ummari, feudo	Trapani	77
Ursino, ex feudo	Gibellina	12
Valderice	vedi Paparetta	
Valdibella, ex feudo	Camporeale	4
Valguarnera, territorio	Province di Trapani e Palermo	84
Vallifondi, ex feudo	Camporeale	4
Verderame, strada rotabile	Trapani	60
Via Calatafimi, strada	Marsala	16
Via dei giovenchi, strada	Salemi	50
Via del Pioppo, strada	Mazara del Vallo	27
Via della Montagna, strada	Mazara del Vallo	34
Via della Scala, strada	Gibellina	12
Via della Scala del Turco, strada	Gibellina	12
Via di Marsala, strada	Trapani	63
Via di Salemi, strada	Mazara del Vallo	23
Via Ferro, strada	Trapani/Xitta	75
Via Salemi, strada	Marsala	16
Via Scibiliana, strada	Marsala	17
Via Scultori, strada	Trapani	79
Via Vecchia, strada	Trapani	68

Luogo/Specifica	Ambito territoriale	N° scheda
Vico dei pesci, strada	Trapani	79
Vignazze, contrada	Trapani	72
Vigne, contrada	Trapani	72
Virzì, ex feudo	Camporeale	4
Vita, centro urbano		83
Vita, territorio		81, 82, 84
Xaurini, ex feudo	Trapani	72
Xaurini, parecchiata	Trapani	72
Xintina, ex feudo	Licata	13
Xitta, territorio	Trapani/Xitta	75, 84
Zaccanelli, contrada	Vita	82
Zafarana, ex feudo	Santa Ninfa	57
Zafarana, ex feudo	Trapani	72
Zafarana, feudo	Santa Ninfa	55
Zangara, ex feudo	Castelvetrano	8
Zoggia	Castellammare del Golfo	5
Zotto di Alcamo	Castellammare del Golfo	5
Zuccari, ex feudo	Camporeale	4

BIBLIOGRAFIA

- CARUSO-NOBILI 2001
E. Caruso, S. Nobili, *Le mappe del Catasto borbonico di Sicilia: territori comunali e centri urbani nell'archivio cartografico Mortillaro di Villarena, 1837-1853*, Palermo, Ass. Reg. per BB.CC.AA e P.I. 2001.
- CORLEO 1977
S. Corleo, *Storia della enfiteusi dei terreni ecclesiastici di Sicilia*, Caltanissetta - Roma, Sciascia 1977.
- MAINARDI 2006
M. Mainardi, *Tra le macchie segnando confini: agrimensori ed esperti di campagna nel Salento post-feudale*, Galatina 2006.
- MANTOVANI 2002
O. Mantovani, *Degradazione del materiale cartaceo*, in AA.VV. *Chimica e Biologia applicate alla conservazione degli Archivi*. Pubblicazioni degli Archivi di Stato - Saggi 74, Centro di fotoreproduzione legatoria e restauro degli Archivi di Stato. Ministero per i Beni e le Attività Culturali - Direzione Generale per gli Archivi. 2002.
- PASTENA 2009
C. Pastena, *Storia dei materiali scrittori. Dalle origini della scrittura alla nascita e diffusione della carta*, Roma 2009.
- SINISI 2014
D. Sinisi, *Per una storia della Collezione di disegni e mappe*, in "Luoghi ritrovati". La Collezione I di disegni e mappe dell'Archivio di Stato di Roma (secoli XVI-XIX), pp. 3-30. Pubblicazioni degli

Archivi di Stato - Strumenti CC. MIBACT-DGA, 2014.

VERDI 2009

O. Verdi, *Introduzione*, in *“In presentia mei notari. Piante e disegni nei protocolli dei Notai Capitolini (1605-1875)”*, pp. XV-XXXI. Pubblicazioni degli Archivi di Stato - Strumenti CLXXXVII. MIBACT-DGA, 2009.

VERDI 2014

O. Verdi, *Restauro, conservazione, riproduzione digitale della piante e dei disegni*, in *“Luoghi ritrovati”*. La Collezione I di disegni e mappe dell'Archivio di Stato di Roma (secoli XVI-XIX), pp. 31-36. Pubblicazioni degli Archivi di Stato. Strumenti CC. MIBACT-DGA, 2014.